

বজা, কৃষক আৰু নগৰসমূহ প্ৰাচীন ৰাজ্য আৰু অৰ্থনীতি আনুমানিক খ্ৰীষ্টপূৰ্ব ৬০০ৰ পৰা ৬০০ খ্ৰীষ্টাব্দলৈকে

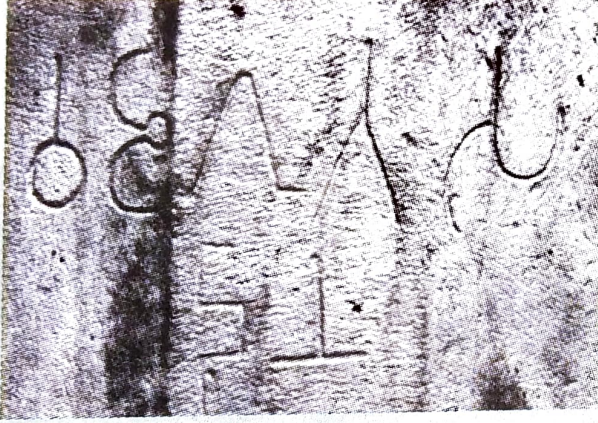
হৰপ্পীয় সভ্যতাৰ বিলুপ্তি ঘটাব প্ৰায় ১৫০০ বছৰৰ সুদীৰ্ঘ কাল ব্যৱধানত উপমহাদেশখনৰ বিভিন্ন অংশত ভালেমান বিকাশ ঘটিছিল। এইকালতে सिन्धु নদী আৰু ইয়াৰ উপনৈসমূহৰ পাৰে পাৰে বসতি কৰা লোকসকলে ঋকবেদ ৰচনা কৰিছিল। উত্তৰ ভাৰত, দক্ষিণাত্য মালভূমি আৰু কৰ্ণাটকৰ অঞ্চল, বিশেষকৈ ধৰি উপমহাদেশৰ ঠায়ে ঠায়ে গঢ়ি উঠিছিল কৃষিজীৱি জনবসতি। তদুপৰি, দক্ষিণাত্য আৰু সুদূৰ দক্ষিণ দিশত ভেড়াৰখীয়াসকলৰ বসতি থকাৰো প্ৰমাণ পোৱা গৈছে। বৰ্তমান সাধাৰণ যুগৰ বহুকাল

(First millennium BCE)ৰ পূৰ্বৰে পৰা মধ্য আৰু দক্ষিণ ভাৰতত মৃতকৰ সৎকাৰ পদ্ধতিৰো সালসলনি ঘটাব ফলত প্ৰকাণ্ড প্ৰকাণ্ড শিলৰ গাঁঠনিৰে কিছুমান স্মৃতিচিহ্ন নিৰ্মিত হৈছিল। বহুক্ষেত্ৰত যথাসম্ভৱ দীৰ্ঘতম দূৰত্বৰ পৰা অনা লোৰ সা-সঁজুলি আৰু অস্ত্ৰ-শস্ত্ৰবোৰো মৃতদেহৰ সৈতে পুতি দিয়া হৈছিল।

খ্ৰীষ্টপূৰ্ব ষষ্ঠ শতিকাত আন কিছুমান ধাৰাৰো উমান পোৱা গৈছিল। এইবোৰৰ ভিতৰত প্ৰধানকৈ দৃষ্টিগোচৰ হৈছিল প্ৰাচীন ৰাজ্য (আংশিক স্বতন্ত্ৰতায়ুক্ত), সাম্ৰাজ্য আৰু ৰাজ্য (ৰাজত্ব)ৰ অভ্যুদয়। যিধৰণে কৃষিজাত সামগ্ৰী উৎপাদনৰ সু-সংগঠিত বিকাশ ঘটোৱা হৈছিল তালৈ মন কৰিলে ৰাজনৈতিক অগ্ৰগতিৰ বাহিৰে যে আন বহুতো পৰিৱৰ্তন

ঘটিছিল সেইটো প্ৰমাণিত হয়। ইয়াৰ লগে লগে উপ-মহাদেশৰ সকলো দিশৰ চুকে-কোণে গঢ়ি উঠিছিল নতুন নতুন নগৰসমূহ।

লিপি, পুথি-পাজি, মুদ্ৰা আৰু দৃশ্যমান বস্তুকে ধৰি বিভিন্ন উৎসৰ ওপৰত নিৰ্ভৰ কৰি ঐতিহাসিকসকলে এনেবোৰ পৰিৱৰ্তনক বুজিবলৈ চেষ্টা কৰিছে। কিন্তু এইটো যে, এটা জটিল পদ্ধতি সেইটো অচিৰেই আমাৰ বোধগম্য হ'ব। এনে উৎসসমূহে যে এটা ঘটনাৰ সম্পূৰ্ণ সম্ভেদ নিদিয়ে সেইটোও তোমালোকে দেখিবাইক।



নম্বা ২.১

আনুমানিক খ্ৰীষ্টপূৰ্ব দুই
শতিকাৰ এখন লিপি
(প্ৰাপ্তিস্থান মধ্যপ্ৰদেশৰ সাঁচি)

১. প্ৰিন্সেপ আৰু পিয়াদাসী

১৮৩০ চনত ভাৰতৰ লিপিসমূহৰ অধ্যয়নৰ ক্ষেত্ৰত কিছুমান অতি গুৰুত্বপূৰ্ণ অগ্ৰগতি ঘটিছিল। এই চনতে ইষ্ট ইণ্ডিয়া কোম্পানীৰ টাকশালৰ জেমছ প্ৰিন্সেপ নামৰ এজন বিষয়াই প্ৰাচীন লিপি আৰু মুদ্ৰাত ব্যৱহৃত ব্ৰাহ্মী আৰু খৰোষ্টি নামৰ দুবিধ আখৰৰ পাঠোদ্ধাৰ কৰিলে। তেওঁৰ দৃষ্টিগোচৰ হ'ল যে এই সমলবোৰত পিয়াদাসী নামৰ এজন ৰজাৰ নাম সঘনে উচ্চাৰিত হৈছে। 'পিয়াদাসী'ৰ অৰ্থ হৈছে 'দেখিলে মন জুৰোৱা লোক'। এনে কিছুমান লিপিত এই ৰজাজন বৌদ্ধ সাহিত্যৰ সৰ্ববিখ্যাত শাসক অশোক বুলিও উল্লেখ কৰা হৈছে।

ইমান দিনে ইউৰোপীয় আৰু ভাৰতীয় পণ্ডিতসকলে উপ-মহাদেশখন শাসন

কৰি যোৱা প্ৰধান প্ৰধান ৰাজকুলৰ বংশ-পৰম্পৰাৰ ইতিহাস পুনৰ গঠনৰ উৎস হিচাপে লিপি আৰু বিভিন্ন ভাষাত লিখা পুথিবোৰ ব্যৱহাৰ কৰিছিল যদিও প্ৰিন্সিপৰ আৱিষ্কাৰে এতিয়া ভাৰতৰ ৰাজনৈতিক ইতিহাসৰ অনুসন্ধানত এটা নতুন দিক নিৰ্ণয় কৰিলে। ফলস্বৰূপে, কুৰি শতিকাৰ আদি ভাগতে ভাৰতীয় ৰাজনৈতিক ইতিহাসৰ উচ্চতা আৰু গভীৰতাৰ নিৰ্দেশ থকা পৰিবেশসমূহ যথাস্থানত স্থাপন কৰাটো সম্ভৱপৰ হ'ল।

পৰৱৰ্তীকালত পণ্ডিতসকলে ৰাজনৈতিক ইতিহাস সন্দৰ্ভত নতুন ধৰণে দৃষ্টি নিষ্ক্ষেপ কৰি, ৰাজনৈতিক পৰিৱৰ্তনৰ সৈতে অৰ্থনৈতিক আৰু সামাজিক অগ্ৰগতিৰ কিবা সম্বন্ধ আছে নেকি এই প্ৰশ্নটোৰ এটা সদৌভাৱ বিচাৰিবলৈ ল'লে। কিন্তু অতি শীঘ্ৰে এটা কথা সকলোৰে উপলব্ধি কৰিলে যে, যদিও এইক্ষেত্ৰত সম্বন্ধ আছে, এনে পোনপটীয়া নহয়। তদুপৰি, ইয়াৰ আঁত ধৰাটোও টান।

২. প্ৰাচীনতম ৰাজ্যসমূহ

২.১ ষোল্ল মহাজনপদসমূহ

খ্ৰীষ্টপূৰ্ব ষষ্ঠ শতিকাৰ প্ৰায়ে প্ৰাচীন ভাৰতীয় ইতিহাসৰ এক মহা সন্ধিক্ষণ বুলি অভিহিত কৰা হয়। এই যুগটো আছিল বহুতো প্ৰাচীন ৰাজ্য, নগৰ, লোৰ ক্ৰমবৰ্দ্ধমান ব্যৱহাৰ, মুদ্ৰাৰ উন্নতকৰণ আদিৰ সৈতে জড়িত। বৌদ্ধ ধৰ্ম আৰু জৈন ধৰ্মকে আদি কৰি বিচিত্ৰ আৰু বিভিন্নমুখী ভাবধাৰাৰ অভ্যুত্থানৰো সাক্ষী আছিল এই যুগ। প্ৰাচীন বৌদ্ধ আৰু জৈন সাহিত্যই (চতুৰ্থ অধ্যায়ত দ্ৰষ্টব্য) অন্য বিষয়ৰ উপৰি মহাজনপদ নামধাৰী ষোল্লখন ৰাজ্যৰ বিষয়ে উল্লেখ কৰিছে। এই তালিকাসমূহত থকা নামবোৰৰ কেতিয়াবা অমিল হ'লেও, তাত কিছুমান নাম সঘনে উচ্চাৰিত হৈছে আৰু সেইবোৰ হ'ল বজ্জি, মগধ, কোশল, গুৰু, পাঞ্চাল, গান্ধাৰ আৰু অবন্তী। ইয়াৰ দ্বাৰা এইটোৱেই প্ৰতীয়মান হয় যে, এইবোৰ আছিল অতি গুৰুত্বপূৰ্ণ মহাজনপদ।

অধিকসংখ্যক মহাজনপদ ৰজাৰ দ্বাৰা শাসিত হ'লেও, ইয়াৰে যিবোৰ গণ বা সংঘ নামেৰে জনাজাত আছিল সেইবোৰ আছিল জোটশাসনাধীন। এনে জোটশাসনত সামূহিকভাৱে ৰজা বুলি অভিহিত কেইবাজন লোকে শাসনভাৰ বহন কৰিছিল। উল্লেখযোগ্য যে, মহাবীৰ আৰু বৌদ্ধ (চতুৰ্থ অধ্যায়ত দ্ৰষ্টব্য) উভয়েই এনে গণৰ ৰাজকুমাৰ। বজ্জি আদি সংঘবোৰত কোনো কোনো ক্ষেত্ৰত ৰজাসকলে ভূমিকে আদি কৰি সা-সম্পদবোৰ যুটীয়াভাৱে নিয়ন্ত্ৰণ কৰিছিল। এনে বহুতো ৰাজ্য প্ৰায় এহেজাৰ বছৰ ধৰি তিস্থি থাকিলেও উৎসৰ অভাৱত এইবোৰৰ ইতিহাস পুনৰুদ্ধাৰ কৰাটো উজু নহয়।

প্ৰত্যেকজন জনপদৰ একোখন সুৰক্ষিত ৰাজধানী আছিল। এনে নগৰসমূহ চোৱাচিতাৰ লগতে ইয়াত থকা সৈন্যবাহিনী আৰু আমোলাসকলৰ পোহপালৰ বাবে ৰচদ-পাতি যোগানতো বহু অৰ্থৰ প্ৰয়োজন হৈছিল। প্ৰায় খ্ৰীষ্টপূৰ্ব ষষ্ঠ শতিকাৰ পৰা ব্ৰাহ্মণসকলে সংস্কৃত ভাষাত ধৰ্মসূত্ৰ নামৰ পুথিখন ৰচনা কৰিবলৈ লয়।

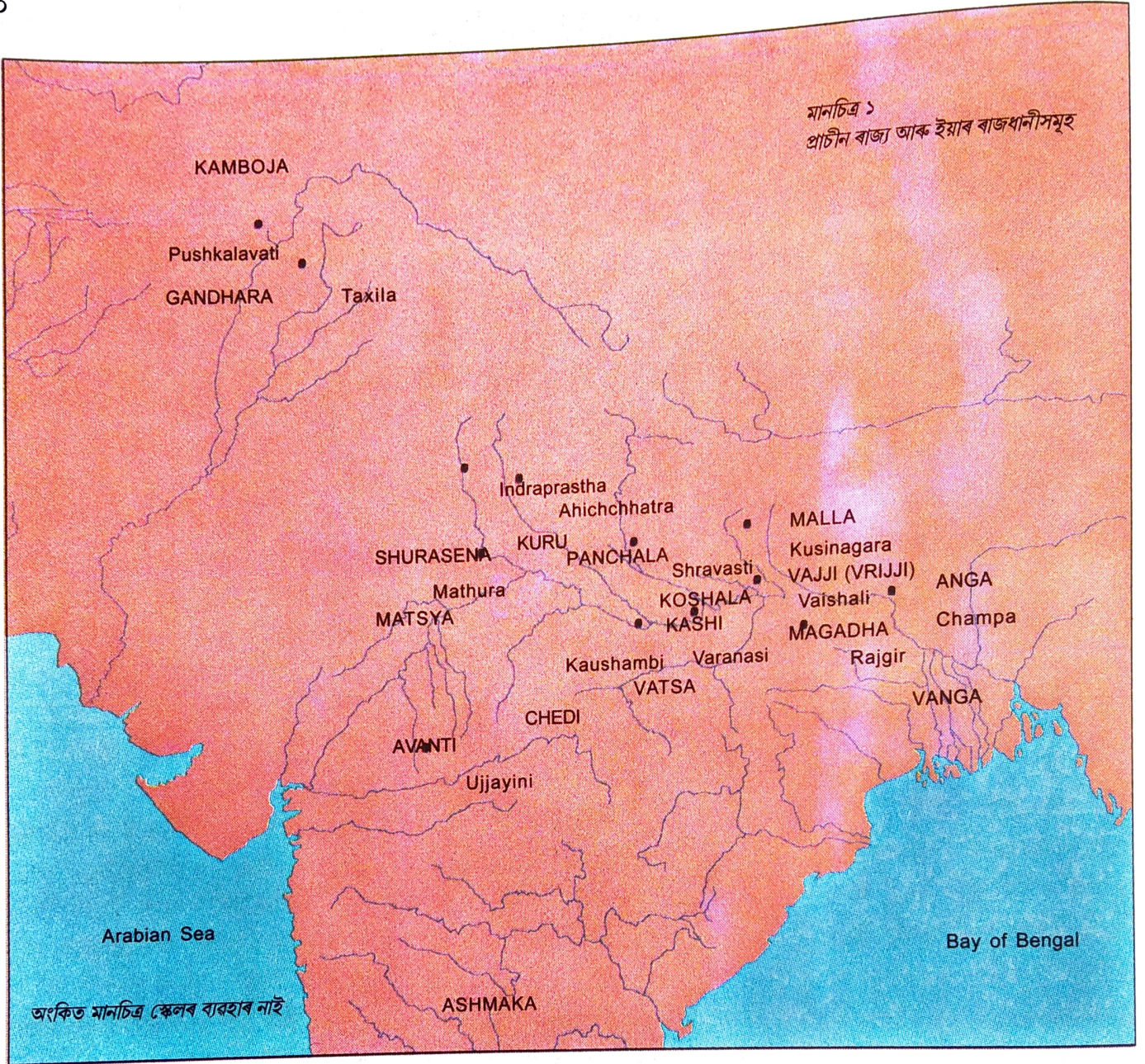
ৰজা আৰু সমাজৰ অন্যান্য স্তৰৰ যিসকল ব্যক্তিয়ে নিখুঁতভাৱে ক্ষত্ৰিয় (তৃতীয় অধ্যায়ত দ্ৰষ্টব্য)ৰ চাৰিত্ৰিক গুণ আহৰণ কৰিবলৈ সক্ষম হ'ব বুলি আশা

লিপিসমূহ

শিল, ধাতু নাইবা হস্তনিৰ্মিত পাত্ৰাদিৰ পৃষ্ঠ তথা বৰ্হিপাৰ্শ্বৰ কঠিন ভাগত খোদাই কৰা লেখনিসমূহকে লিপি বোলে। সাধাৰণতে, লিপিসমূহত কৃতিত্ব, কাৰ্যকলাপ আৰু যেয়ে লিপিকাৰক নিয়োজিত কৰে সেইসকলৰ বিষয়ে লিখা হয়। ৰজাৰ কীৰ্তি নাইবা ধৰ্মস্থানত কোনো পুৰুষ বা মহিলাই আগবঢ়োৱা দান আদিৰ ঘটনাও লিপিসমূহত খোদিত হয়। একেধাৰত ক'বলৈ হ'লে, লিপি হ'ল একো একোখন স্থায়ী দলিলস্বৰূপ। কিছুমান লিপিত চন-তাৰিখ থাকে। নথকাবোৰৰ ক্ষেত্ৰত প্ৰাচীন লিপি অধ্যয়ন বিজ্ঞান নাইবা, লিখাৰ ধৰণ নিৰীক্ষণ কৰিও পৰাপক্ষত কোনো বিসঙ্গতি নোহোৱাকৈ চন-তাৰিখবোৰ উলিওৱা হয়। উদাহৰণস্বৰূপে, আনুমানিক খ্ৰীষ্টপূৰ্ব ২৫০ত ইংৰাজীৰ 'a' আখৰটোৰ আকৃতি আছিল **𑀀**ৰ দৰে আৰু প্ৰায় ৫০০ খ্ৰীষ্টাব্দত ইয়াৰ আকৃতি হয়গৈ **𑀁** (কিন্তু, লিপি বিজ্ঞানীয়ে ইয়াক সঠিকভাৱে অধ্যয়ন কৰিবলৈ সক্ষম হৈছে।)

প্ৰাচীন লিপিসমূহ লিখা হৈছিল সৰ্বসাধাৰণ লোকৰ দ্বাৰা ব্যৱহৃত প্ৰাকৃত ভাষাত। প্ৰাকৃত পুথিৰ পৰা সংগ্ৰহ কৰা অজাত শব্দ আৰু অশোকৰ দৰে ৰজাসকলৰ নামৰ বানান এই অধ্যায়ত মূল পুথিৰ দৰেই লিখা হৈছে। ইয়াৰ বাহিৰে পালি, তামিল বা সংস্কৃত পুথি বা লিপিত ব্যৱহৃত বিভিন্ন সংজ্ঞাবোৰো তোমালোকে এই পুথিত পাবা হ'ক। প্ৰকৃতপক্ষে, লিপি বা অন্যান্য লেখনিত নথকা আন আন ভাষাবোৰ আয়ত্ব কৰি মানুহে উক্ত ভাষাসমূহত কথা-বতৰা পতাটো সম্ভৱ।

যি ভূমিত এটা জন (জনগণ, গোষ্ঠী, খেল বা জনজাতি)য়ে পদাৰ্পণ তথা বসতি কৰেই, সেই ভূমিকে বোলা হয় জনপদ। এই শব্দটো প্ৰাকৃত আৰু সংস্কৃত উভয় ভাষাতে ব্যৱহৃত হয়।



☞ কোন কোন অঞ্চলত ৰাজ্য আৰু ৰাজধানীসমূহ অতি খেপাথেপিকৈ সজা হৈছিল?

কৰা হয়, ধৰ্মসূত্ৰসমূহত তেওঁলোকৰ বাবে বিধান সন্নিৱিষ্ট হৈছে, ধৰ্মসূত্ৰই শাসকসকলৰ পৰা ক'ৰ, পেচকচ্ আদি সংগ্ৰহ কৰিবলৈ নিৰ্দেশ দিছে। অৱশ্যে ভেড়াপালক আৰু বনাঞ্চলত বসবাস কৰা লোকসকলৰ পৰাও কৰ সংগ্ৰহ কৰা হৈছিল নে নাই, সেইটো আমাৰ জ্ঞাত নহয়। কিন্তু সম্পদ আহৰণৰ বাবে চুবুৰীয়া ৰাজ্যসমূহৰ ওপৰত চলোৱা লুণ্ঠন অভিযানবোৰ যে আইনসিদ্ধ বুলি গণ্য কৰা হৈছিল, সেই সম্বন্ধে আমি নিশ্চিত। কালক্ৰমত, কিছুমান ৰাজ্যই স্থায়ী সৈন্যবাহিনী গঠন কৰাৰ উপৰি নিয়মীয়াকৈ আমোলাতপ্তকো পোহপাল দিবলৈ লয়। আন কিছুমান ৰাজ্যই সময়ে সময়ে কৃষকসকলৰ দ্বাৰা গঠিত লঘু অস্ত্ৰধাৰী সৈন্যৰ ওপৰতো নিৰ্ভৰ কৰি চলা দেখা যায়।

২.২ যোদ্ধাৰ প্ৰথম জনপদ : মগধ

খ্ৰীষ্টপূৰ্ব ষষ্ঠ আৰু চতুৰ্থৰ মধ্যৱৰ্তী কালছোৱাত আটাইতকৈ ক্ষমতাসম্পন্ন জনপদ আছিল মগধ। মগধ বৰ্তমানে বিহাৰ নামেৰে পৰিচিত। মগধৰ অগ্ৰগতিৰ

শাসনৰ ক্ষেত্ৰত কেইজনমান লোকে জেটিবান্ধি ক্ষমতা হস্তগত কৰিলে তেনে শাসনক জেটিবান্ধি বোলে। তোমালোকে যোৱা বছৰত অধ্যয়ন কৰা বোম প্ৰজাতন্ত্ৰন নামত প্ৰজাতন্ত্ৰ হ'লেও হাতে-কামে ই এখন জেটিবান্ধি আছিল।

কাৰণ সম্বন্ধে আধুনিক ঐতিহাসিকসকলে বিভিন্ন ব্যাখ্যা দিছে, যেন— মগধ ৰাজ্যৰ কৃষি আছিল নদন-বদন। ইয়াৰ বাহিৰে বিভিন্ন সা-সঁজুলি আৰু অস্ত্ৰ-শস্ত্ৰ নিৰ্মাণৰ বাবে আৱশ্যকীয় লোৰ আকৰবোৰো আছিল অতি সুগম স্থানত (বৰ্তমানৰ ঝাৰখণ্ডত)। সৈন্যবাহিনীৰ এটা গুৰুত্বপূৰ্ণ অঙ্গ হ'ল হস্তীবাহিনী আৰু ইয়াৰ বাবে লাগতিয়াল হাতীও মগধৰ বনাঞ্চলত প্ৰচুৰ পৰিমাণে আছিল। গঙ্গা নদী আৰু ইয়াৰ উপনৈসমূহে আগবঢ়াইছিল যাতায়াতৰ বাবে সস্তীয়া আৰু সহজলভ্য নৌপথ। অৱশ্যে, প্ৰাচীন বৌদ্ধ আৰু জৈন লেখকসকলে ব্যক্তিবিশেষৰ ৰাজনৈতিক ক্ষমতাৰ বাবেহে মগধৰ উত্থান ঘটিছিল বুলি মত প্ৰকাশ কৰি এই বুলি কয় যে, এওঁলোকৰ ভিতৰত অজাত শত্ৰু আৰু মহাপদ্মনন্দৰ দৰে ৰজাসকল আছিল অতিশয় উচ্চাভিলাষী। এই ৰজাসকল তেওঁলোকৰ লগতে তেওঁলোকৰ নীতিসমূহ বাস্তৱত পৰিণত কৰাত সহায়ক মন্ত্ৰীসকলৰ বাবেহে মগধৰ উত্থান ঘটিছিল বুলিও এইচাম লেখকে দাবী কৰে।

আৰম্ভণীতে মগধৰ ৰাজধানী আছিল 'ৰাজগহ' (বৰ্তমান বিহাৰৰ ৰাজগিৰ, প্ৰাকৃত ভাষাত ইয়াক ৰাজগহ বোলা হৈছিল। মন কৰিবলগীয়া যে, এই পুৰণি নামটোৰ অৰ্থ হ'ল ৰজাৰ গৃহ বা ঘৰ। কেইটামান পাহাৰৰ মাজত অৱস্থিত ৰাজগৃহ আছিল এটা সুৰক্ষিত জনবসতি। পৰৱৰ্তী কালত তথা খ্ৰীষ্টপূৰ্ব চতুৰ্থ শতিকাত গঙ্গা নদীৰ সৈতে কৰ্তৃত্বপূৰ্ণ যোগাযোগৰ পথ থকা পাটলিপুত্ৰ (বৰ্তমানৰ পাটনা)লৈ মগধৰ ৰাজধানী স্থানান্তৰিত হয়।

➔ আলোচনা কৰা...

প্ৰাচীন লেখক আৰু বৰ্তমানৰ ঐতিহাসিকসকলে মগধ শক্তিৰ উত্থান সম্বন্ধে কি কি ব্যাখ্যা দিছে?

➔ কি কাৰণবশতঃ এই প্ৰাচীৰ সজা হৈছিল?

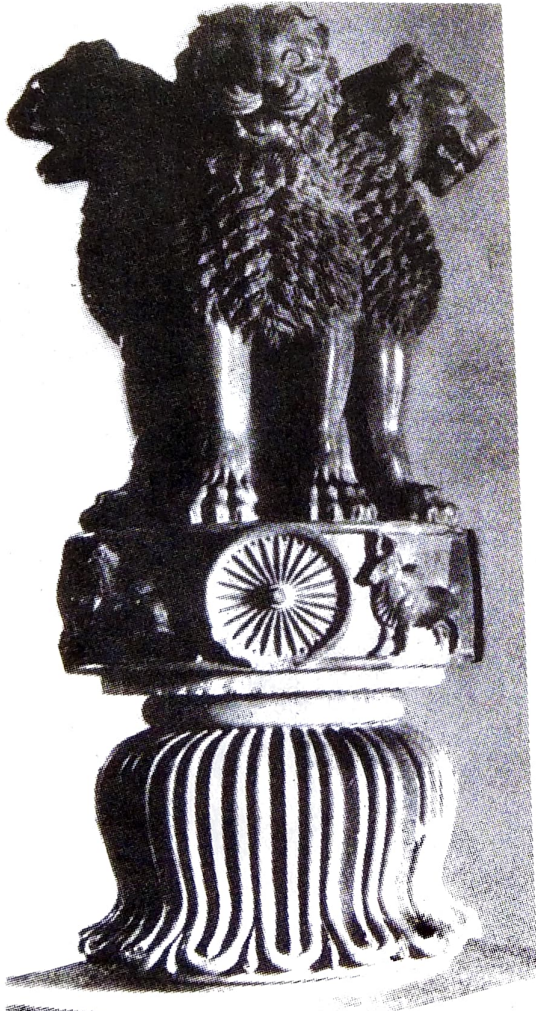
নক্সা ২.২

ৰাজগিৰৰ প্ৰতিৰক্ষা প্ৰাচীৰ



ভাষা আৰু লিপি

অশোকৰ সৰহভাগ লিপিৰ ভাষা প্ৰাকৃত যদিও উপ-মহাদেশখনৰ উত্তৰ-পশ্চিমৰ লিপিৰ ভাষা আছিল আৰামিক আৰু গ্ৰীক। (আৰামিক হ'ল প্ৰাচীন বেবিলনীয় সাম্ৰাজ্যত বহুলভাৱে প্ৰচলিত ভাষা। অধিকসংখ্যক প্ৰাকৃত লিপি ব্ৰহ্মী আখৰেৰে লিখা হৈছিল যদিও উত্তৰ-পশ্চিমাঞ্চলত খৰোষ্টি আখৰো ব্যৱহৃত হৈছিল। আফগানিস্থানৰ লিপিসমূহত আৰামিক আৰু গ্ৰীক আখৰ দেখা গৈছিল।



নম্বা ২.৩

সিংহৰ প্ৰতিমূৰ্তি থকা স্তম্ভ শীৰ্ষ

☞ সিংহৰ প্ৰতিমূৰ্তি থকা স্তম্ভ শীৰ্ষটো আজিও কি কাৰণে গুৰুত্বপূৰ্ণ বুলি ভবা হয়?

৩. এখন প্ৰাচীন ৰাজ্য

মগধৰ পূৰ্ণবিকাশে মৌৰ্য সাম্ৰাজ্যৰ উত্থান ঘটাইছিল। খ্ৰীষ্টপূৰ্ব প্ৰায় ৩২১ত চন্দ্ৰগুপ্ত মৌৰ্যই স্থাপন কৰা সাম্ৰাজ্যখনে সুদূৰ উত্তৰ আফগানিস্থান আৰু বেলুচিস্থানলৈকে বিস্তৃতি লাভ কৰিছিল। তৰ্ক সাপেক্ষে প্ৰাচীন ভাৰতৰ সৰ্বপ্ৰসিদ্ধ ৰজা বুলি স্বীকৃত তেওঁৰ পৌত্ৰ অশোকে কলিঙ্গ (বৰ্তমানৰ উৰিষ্যা উপকূলত অৱস্থিত) জয় কৰিছিল।

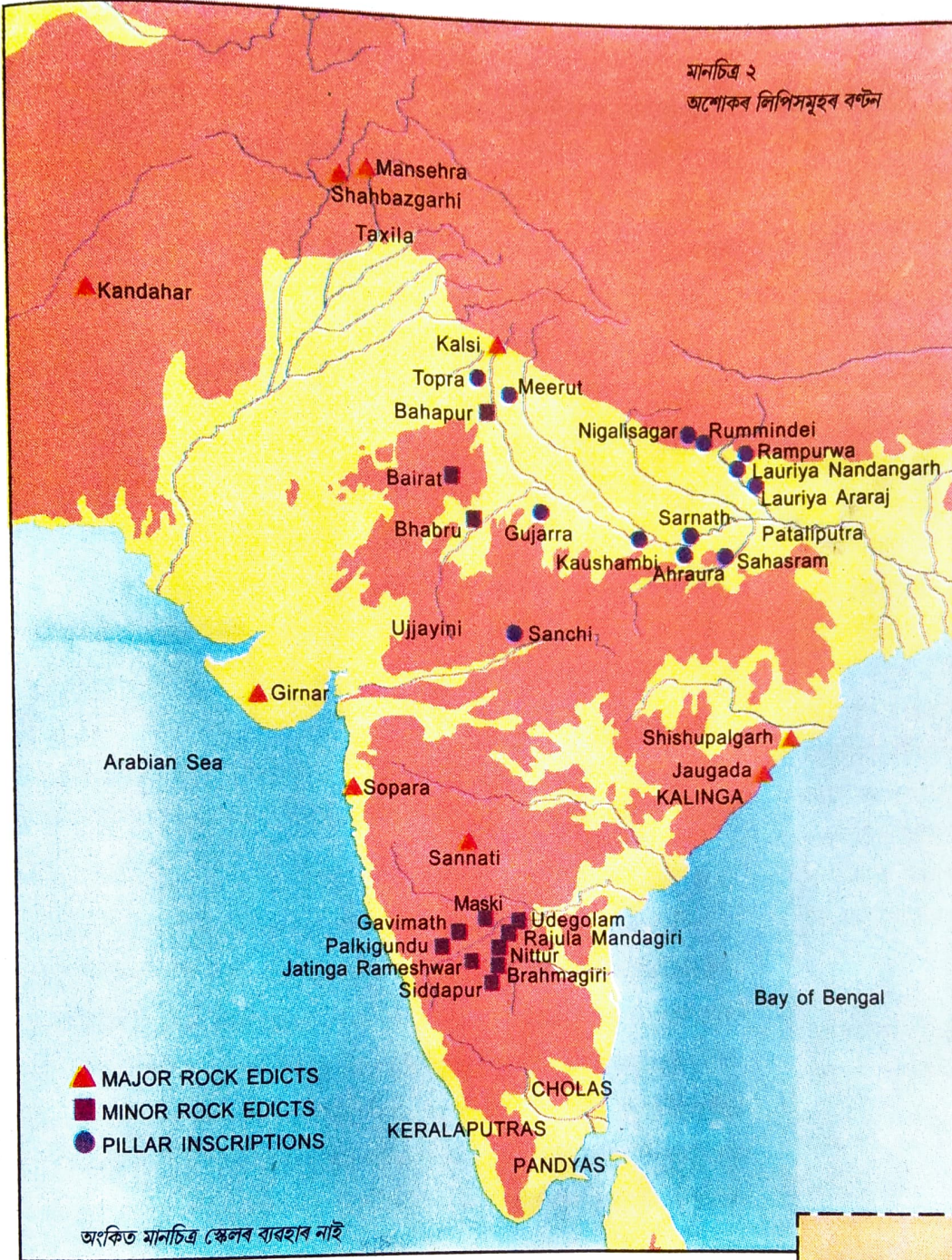
৩.১ মৌৰ্যসকলৰ সম্বন্ধে সংগৃহীত তথ্যপাতি

মৌৰ্যসকলৰ ইতিহাস পুনৰ গঠনৰ বাবে ঐতিহাসিকসকলে ভালেমান উৎস ব্যৱহাৰ কৰিছে। এই উৎসসমূহৰ ভিতৰত স্থাপত্যৰ লগতে ভাস্কৰ্য্যো এক বিশেষ স্থান অধিকাৰ কৰিছে। চন্দ্ৰগুপ্ত মৌৰ্যৰ ৰাজসভাৰ গ্ৰীক ৰাজদূত মেগাস্থানিচৰ সমকালীন টোকাটোৰ ফালি-ছিঙি যোৱা যিবোৰ টুকুৰা এতিয়ালৈকে গৃহীত হৈছে সেইবোৰো মূল্যবান বুলি স্বীকৃত হৈছে। এই ক্ষেত্ৰত সঘনে উচ্চাৰিত আন এটা উৎস হ'ল অৰ্থশাস্ত্ৰ। পুৰণি সাহিত্যৰ তথ্যৰ ওপৰত নিৰ্ভৰ কৰি চন্দ্ৰগুপ্ত মৌৰ্যৰ মন্ত্ৰী হিচাপে পৰিগণিত কৌটিল্যই এই পুথিখনৰ অংশবিশেষ ৰচনা কৰিছিল যেন লাগে। ইয়াৰ উপৰি বৌদ্ধ, জৈন, পুৰাণ আৰু সংস্কৃত সাহিত্যয়ো মৌৰ্যসকলৰ বিষয়ে উল্লেখ কৰিছে। অৱশ্যে, নিৰ্ভৰশীল উৎস হিচাপে আটাইবোৰৰে যথার্থতা থাকিলেও খ্ৰীষ্টপূৰ্ব প্ৰায় ২৭২/২৬৮-২৩১ত শিল আৰু স্তম্ভত খোদিত অশোকৰ লিপিসমূহে এই ক্ষেত্ৰত আটাইতকৈ মূল্যবান বুলি বিবেচিত হৈছে।

অশোকেই আছিল প্ৰথম ৰজা, যিয়ে প্ৰাকৃতিক শিল বা ঘাঁহি-মাজি মসৃণ কৰা স্তম্ভৰ বৰ্হিপাৰ্শ্বত প্ৰজা, বিষয়া, কৰ্মচাৰী আদিৰ বাবে বাণী খোদাই কৰিছিল। ধৰ্ম সম্বন্ধে তেওঁৰ কি ধাৰণা সেইটোকে ৰাজহুৱাভাৱে সদৰি কৰি ধৰ্মৰ গুণানুকীৰ্তনৰ উদ্দেশ্যে তেওঁ এই লিপিসমূহ ব্যৱহাৰ কৰিছিল। এই বাণীসমূহৰ ভিতৰত আছিল জেষ্ঠ্যসকললৈ শ্ৰদ্ধা, ব্ৰাহ্মণ আৰু সংসাৰত্যাগীসকললৈ বদান্যতা, ক্ৰীতদাস আৰু পৰিচালকসকললৈ সদয় ব্যৱহাৰ আৰু ব্যক্তিগত ধৰ্ম বা পৰম্পৰাক শ্ৰদ্ধা কৰাৰ দৰে আনৰ ধৰ্ম বা পৰম্পৰাৰ প্ৰতি শ্ৰদ্ধা প্ৰদৰ্শন।

৩.২ সাম্ৰাজ্য শাসন

অশোকৰ লিপিত উল্লেখিত তথ্যমতে, সেইকালত পাঁচটা প্ৰধান ৰাজনৈতিক কেন্দ্ৰ আছিল। ৰাজধানী পাটলিপুত্ৰৰ বাহিৰে বাকীকেইটা আছিল প্ৰাদেশিক কেন্দ্ৰ যেন, তক্ষশীলা, উজ্জয়িনী, তোছানি আৰু সুবৰ্ণগিৰি। লিপিসমূহৰ বিষয়বস্তু পৰীক্ষা কৰিলে দেখা যায় যে, বৰ্তমানৰ পাকিস্থানৰ অন্তৰ্গত উত্তৰ-পশ্চিম সীমান্ত প্ৰদেশৰ পৰা আৰম্ভ কৰি ভাৰতস্থ অন্ধ্ৰপ্ৰদেশ, উৰিষ্যা আৰু উত্তৰাঞ্চললৈকে কাৰ্যতঃ একেটা সম্বাদকে খোদিত হৈছে। এতিয়া স্বাভাৱিকতে এটা প্ৰশ্ন উদয় হয় যে, এই বিৰাট সাম্ৰাজ্যখনত একেবিধ শাসন পদ্ধতি প্ৰযোজ্য হৈছিল নেকি? কিন্তু এইটো নহয় বুলিহে ঐতিহাসিকসকলৰ মাজত এটা ক্ৰমবৰ্ধমান বিশ্বাসে গা কৰি উঠিছে। দৰাচলতে, আমি যিবোৰ অঞ্চলৰ নাম লৈছো, সেইবোৰ যথেষ্ট



➡ নিজ সাম্ৰাজ্যৰ অন্তৰ্গত নোহোৱা স্থানতো শাসকসকলে লিপি খোদাই কৰিছিলনে?

পৰিমাণে অসদৃশ। এইক্ষেত্ৰত, আফগানিস্থানৰ শিলাময় পাহাৰীয়া ভৌগোলিক পৰিবেশৰ সৈতে উৰিষ্যাৰ উপকূলৰ পাৰ্থক্যৰ কথাটোকে বাৰু কল্পনা কৰাচোন।

সম্ভৱতঃ ৰাজধানী আৰু প্ৰাদেশিক কেন্দ্ৰসমূহত প্ৰশাসনীয় নিয়ন্ত্ৰণ আটাইতকৈ শক্তিশালী আছিল। এনে কেন্দ্ৰস্থলবোৰ ভাবি-গুণি নিৰ্বাচন কৰা হৈছিল— তক্ষশীলা আৰু উজ্জয়িনী উভয়ে আছিল সুদীৰ্ঘ বাণিজ্যিক পথৰ গুৰুত্বপূৰ্ণ স্থানত। সম্ভৱতঃ কৰ্ণাটকৰ সোণৰ খনিৰ পৰা সোণ সংগ্ৰহৰ বাবে সুৱৰ্ণগিৰি (অৰ্থাৎ, সোণৰ পাহাৰ)ক আন এটা প্ৰধান কেন্দ্ৰস্থল হিচাপে স্বীকৃতি দিয়া হৈছিল।

সাম্ৰাজ্য এখন বৰ্তি থকাৰ বাবে অতি গুৰুত্বপূৰ্ণ বিষয় হৈছে স্থল আৰু

ৰাজবিষয়াসকলে কি কৰিছিল

মেগাস্থানিছৰ বিৱৰণীৰ এটা উদ্ধৃতিত এইদৰে লিখা আছে :

ইজিপ্তৰ দৰে এই ৰাজ্যৰো উচ্চবিষয়া সকলৰ কোনোৱে নদী (নৌপথ)সমূহৰ তদ্বাৰধান লৈছিল আৰু কোনো কোনোৱে কৰিছিল স্থলভাগৰ জৰীপ। তেওঁলোকৰ আন এটা দায়িত্ব আছিল পানীৰ সমবিতৰণ। তাৰ বাবে মূল খাল বা জান আদিৰ পৰা অহা অতিৰিক্ত জলধাৰা ইয়াৰ শাখাসমূহত সমানে নিষ্কাশিত হৈছে নে নাই, সেইটোও তেওঁলোকে পৰিদৰ্শন কৰিছিল। চিকাৰীসকলৰ ওপৰত দৃষ্টি ৰাখি যোগ্য প্ৰতিফল হিচাপে তেওঁলোকক পুৰস্কাৰ বা শাস্তি দিয়াৰ ক্ষমতাও এই বিষয়াসকলৰ ওপৰতেই ন্যস্ত হৈছিল। কৰ সংগ্ৰহ আৰু স্থলভাগৰ বৃত্তিভোগী লোক যেনে— কাঠকটীয়া, কাঠমিস্ত্ৰী, লোহাৰ আৰু খনি শ্ৰমিকৰ তদ্বাৰধানৰ দায়িত্বও তেওঁলোকেই বহন কৰিছিল।

➔ উপৰোক্ত বৃত্তিজীৱি লোকসকলৰ তদাৰকৰ বাবে কি কাৰণবশতঃ বিষয়া নিযুক্ত কৰা হৈছিল?

➔ আলোচনা কৰা...

মেগাস্থানিছ আৰু অৰ্থশাস্ত্ৰৰ উদ্ধৃতি (যথাক্ৰমে উৎস ১ আৰু ২) পাঠ কৰা। মৌৰ্য প্ৰশাসনৰ ইতিহাস পুনৰ গঠনত ই কিমানদূৰ সহায়ক হ'ব বুলি তুমি ভাবা?

জলপথসমূহৰ সৈতে ইয়াৰ যোগাযোগ অবিহনে কেন্দ্ৰৰ পৰা প্ৰদেশসমূহলৈ যাওঁতে কেইবামাহ নালাগিলেও অন্ততঃ কেইসপ্তাহমান নিশ্চয় লাগিলহেঁতেন। ইখন ঠাইৰ পৰা সিখন ঠাইলৈ যোৱা লোকসকলৰ বাবে প্ৰয়োজনীয় ৰচদ-পাতিৰ সৰবৰাহৰ ওপৰত নিৰ্ভৰশীল। এইটো সৰ্বজনবিদিত যে, নিৰাপত্তা ব্যৱস্থাৰ বাবে সৈন্যদল সশস্ত্ৰ কৰি ৰখাটোও সাম্ৰাজ্যখনতেই দায়িত্ব। মেগাস্থানিছৰ টোকাতে সৈন্যবাহিনীৰ কাম-কাজৰ এটা সমন্বয়কৃত সংযোজন কৰিবলৈ ছখন উপসভা যুক্ত এখন সমিতি থকাৰ বিষয়ে উল্লেখিত হৈছে। এই উপসভাকেইখনে যথাক্ৰমে নৌবাহিনী, পৰিবহন আৰু ৰচদ-পাতি যোগান, পদাতিক, যুদ্ধৰথ, অশ্ব আৰু হস্তীবাহিনী চোৱাচিতাৰ দায়িত্ব বহন কৰিছিল। ইয়াৰে দ্বিতীয়খন উপসভাই আহিলা-পাতি কঢ়িয়াবলৈ বলদ গাড়ী, সৈন্যসকলৰ বাবে খাদ্য, ঘৰচীয়া জীৱজন্তুৰ দানা-পানী আদিৰ ওপৰি কাৰিকৰী লোক আৰু সৈন্যদলৰ আলপৈচান ধৰিবলৈ পৰিচাৰক যোগাৰকে আদি কৰি ভালেমান ভিন্নমুখী কাম কৰিব লাগিছিল।

ধৰ্ম তথা ধৰ্মপ্ৰচাৰৰ দ্বাৰাও অশোককে সাম্ৰাজ্যখন একগোট কৰি ধৰি ৰাখিবলৈ সচেষ্ট থৈছিল। আমাৰ সৃষ্টিত ধৰ্মৰ মূলতত্ত্ব আছিল নিচেই উজু আৰু কাৰ্যতঃ সাৰ্বজনীনভাৱে প্ৰযোজ্য। অশোকৰ মতে ধৰ্মই এইখন আৰু ইয়াৰ পৰৱৰ্তী পৃথিৱীখনত জনগণৰ মঙ্গল সাধিব আৰু সেইবাবে তেওঁ ধৰ্মমহামাত্ৰ নামৰ বিশেষ বিষয়াসকলক ধৰ্মৰ সম্বাদ বিশেষভাৱে প্ৰচাৰৰ দায়িত্ব অৰ্পণ কৰিছিল।

৩.৩ সাম্ৰাজ্যখন কিমান গুৰুত্বপূৰ্ণ আছিল?

উনৈশ শতিকাত প্ৰাচীন ভাৰতৰ ইতিহাস পুনৰ গঠনৰ কাম আৰম্ভ কৰা ঐতিহাসিকসকলৰ মতে, মৌৰ্য সাম্ৰাজ্যৰ অভ্যুত্থান আছিল এটা স্মৰণীয় প্ৰতিচিহ্ন বা ঘটনা। এই সময়ছোৱাত ভাৰত আছিল উপনিৱেশিক শাসনৰ অধীনস্থ আৰু বৃটিছ সাম্ৰাজ্যৰ অংশবিশেষ। উনৈশৰ পৰা কুৰি শতিকাৰ আদি ভাগলৈকে এই ঐতিহাসিকসকলে প্ৰাচীন ভাৰতত এখন প্ৰত্যাহান জনাবৰ সামৰ্থ্য থকা উদীপ্ত সাম্ৰাজ্য থকাৰ সম্ভাৱনা দেখিছিল। শিলৰ ভাস্কৰ্যকে আদি কৰি কিছুমান পুৰাতাত্ত্বিক আৱিষ্কাৰৰ সৈতে মৌৰ্যসকলক জড়িত কৰি এইবোৰক তেওঁলোকৰ সাম্ৰাজ্যখন চালে চকু ৰোৱা কলাশৈলীৰেই দৃষ্টান্তস্বৰূপ বুলি বিবেচনা কৰাও হৈছিল। অন্যান্য সৰ্বহভাগ ৰজাৰ সৈতে অশোকৰ লিপিব সন্মাদৰ ভালেমান তাৰতম্য বহুকেইজন ঐতিহাসিকে মন কৰিছে আৰু সেইবাবে তেওঁলোকে আন শাসকসকলতকৈ তেওঁক অধিক ক্ষমতাশালী, অধ্যৱসায়ী আৰু দণ্ডপূৰ্ণ পদবীৰে নিজকে বিভূষিত কৰা ৰজাসকলতকৈ বহুগুণে বিনম্ৰ বুলি মতামত প্ৰকাশ কৰি গৈছে। সেইবাবে কুৰি শতিকাৰ জাতীয়তাবাদী নেতাসকলেও অশোকক এজন প্ৰেৰণাদায়ক ব্যক্তি বুলি শ্ৰদ্ধা জ্ঞাপন কৰাত আচৰিত হ'বলগীয়া একো নাই।

তথাপি, মৌৰ্য সাম্ৰাজ্যখন কিমান গুৰুত্বপূৰ্ণ আছিল বাৰু? এই সাম্ৰাজ্যখন তিষ্ঠি আছিল প্ৰায় ১৫০ বছৰ আৰু উপমহাদেশখনৰ ইতিহাসৰ বিৰাট কাল ব্যৱধানলৈ চালে এই সময়ছোৱা বৰ দীঘল আছিল যেন নালাগে। তদুপৰি, ২ নম্বৰ মানচিত্ৰখনলৈ লক্ষ্য কৰিলে দেখিবা যে, সাম্ৰাজ্যখনে সমগ্ৰ উপ-মহাদেশখনতে শিবিৰ স্থাপন কৰা নাছিল। আনকি, নিজ সাম্ৰাজ্যৰ চাৰিসীমাৰ

ভিতৰতো মৌৰ্যসকলৰ সমমানৰ নিয়ন্ত্ৰণ আছিল বুলিবও নোৱাৰি। ইতিমধ্যে দ্বিতীয় শতাব্দী BCEত উপ-মহাদেশখনৰ ভালেমান অঞ্চলত নতুন নতুন চৰ্দাৰ বা দলপতিৰ দ্বাৰা শাসিত ৰাজ্য আৰু ৰজাৰ দ্বাৰা নিয়ন্ত্ৰিত ৰাজ্যৰ অভূদয় ঘটিছিল।

চৰ্দাৰ আৰু চৰ্দাৰশাসিত ৰাজ্যসমূহ

চৰ্দাৰ তথা দলপতি এজন ক্ষমতাশালী লোক হ'লেও তেওঁৰ সেই পদ ব্যঞ্জনাত্মক নহ'বও পাৰে। (সাধাৰণতে) আত্মীয়-পৰিজনৰ সমৰ্থনত তেওঁ ব্যুৎপত্তি লাভ কৰে। সামাজিক ৰাজনীতি পালন, যুদ্ধ-বিগ্ৰহৰ নেতৃত্ব গ্ৰহণ, হাই-কাজিয়াৰ মধ্যস্থতাকৰণ আদি কামতো তেওঁ আগভাগ ল'ব পাৰে। তেওঁ তেওঁৰ অধীনস্থসকলৰ পৰা উপহাৰ গ্ৰহণ কৰে। (অৱশ্যে, ৰজাসলৰ দৰে তেওঁ কৰ সংগ্ৰহ নকৰে।) তেওঁ গ্ৰহণ কৰা উপহাৰসমূহ প্ৰায়ে নিজ সমৰ্থকসকলৰ মাজত বিতৰণ কৰা দেখা যায়। সাধাৰণতে, চৰ্দাৰ শাসিত ৰাজ্যত কোনো স্থায়ী সৈন্য আৰু বিষয়া নাথাকে।

৪. ৰাজতন্ত্ৰ সম্বন্ধে নতুন ধাৰণা

৪.১ দাক্ষিণাত্যৰ চৰ্দাৰ আৰু ৰজাসকল

দাক্ষিণাত্য আৰু ইয়াৰো কিছু দক্ষিণলৈ বিস্তৃত অঞ্চলৰ তামিলাকমৰ অন্তৰ্গত চৰ্দাৰ শাসিত চোলা, চেৰা আৰু পাণ্ড্য ৰাজ্যক ধৰি নতুনকৈ যিবোৰ ৰাজ্য গঢ়ি উঠিছিল, সেই ৰাজ্যবোৰ সুপ্ৰতিষ্ঠিত আৰু সম্পদশালী আছিল বুলি প্ৰমাণিত হৈছে। তামিলাকম হ'ল প্ৰাচীন তামিল ৰাজ্যৰ নাম। বৰ্তমানৰ অন্ধ্ৰপ্ৰদেশ, কেৰেলাৰ কিয়দাংশ আৰু তামিলনাডুক লৈ এই ৰাজ্যখন গঠিত হৈছিল।

বহুবোৰ উৎসৰ পৰা আমি এই ৰাজ্যসমূহৰ বিষয়ে জানিব পাৰো। উদাহৰণস্বৰূপে, প্ৰাচীন তামিল সঙ্গমৰ পুথিসমূহ (তৃতীয় অধ্যায়ত চোৱা)ৰ কিছুমান পদ্যত চৰ্দাৰসকলৰ বৰ্ণনা আৰু কিদৰে তেওঁলোকে সম্পদ আহৰণ কৰি সেইবোৰ বিলাই দিয়ে আদি বিষয়বোৰ সন্নিবিষ্ট হৈছে।

খ্ৰীষ্টপূৰ্ব দ্বিতীয় শতিকাৰ পৰা খ্ৰীষ্টীয় দ্বিতীয় শতিকালৈকে পশ্চিম আৰু মধ্যভাৰতৰ অংশবিশেষত শাসন কৰা সতবাহন আৰু মধ্য এছিয়াৰ পৰা আহি উপ-মহাদেশখনৰ উত্তৰ আৰু পশ্চিমাঞ্চলত ৰাজ্য স্থাপন কৰা শাসকসকলকে ধৰি ভালেমান চৰ্দাৰ আৰু ৰজাই দূৰৱৰ্তী বাণিজ্যৰ দ্বাৰা আয় লাভ কৰিছিল। এনে লোকসকলৰ আঁতি-গুৰি অস্পষ্ট হ'লেও সতবাহনসকলৰ ক্ষেত্ৰত আমি দেখিম যে, এবাৰ ক্ষমতা হস্তগত কৰিবলৈ সক্ষম হ'লে তেওঁলোকে কিদৰে বিভিন্ন উপায়েৰে পদমৰ্যাদা দাবী কৰিবলৈ সচেষ্ট হয়।

উৎস ২

সৈন্যসকলৰ বাবে হাতী ধৰা অভিযান

মৌৰ্যসকলৰ প্ৰশাসনিক আৰু সামৰিক ব্যৱস্থা সম্বন্ধে অৰ্থশাস্ত্ৰই এক বিশদ বিৱৰণ দিছে। হাতী কেনেকৈ ধৰা হয়, এই সম্বন্ধে পুথিখনত থকা বৰ্ণনাটো এনে ধৰণৰ :

হাতী থকা অৰণ্যৰ প্ৰহৰী তথা চিপাহী-চম্ভৰীবোৰে হাতী ধৰাত সহায় কৰিবলৈ ভালেমান লোক লগত নিছিল। যিসকলে হাতী পোহে আৰু যিসকলে হাতীৰ ভৰিবোৰ শিকলিৰে বান্ধে, নাইবা হাতীক বন্দী কৰিব পাৰে, তেনে লোকৰ উপৰি যিসকল প্ৰহৰীয়ে সীমা প্ৰহাৰ দিয়ে, যিসকল লোকে হাবিত থাকে বা যিসকলে হাতীক শুশ্ৰূষা কৰে তেনে লোকক এই দলত অন্তৰ্ভুক্ত কৰা হৈছিল। ইয়াৰ বাহিৰে হাতীক দৰখ দিয়াত সহায় কৰিবলৈ পাঁচ বা সাতজনী মাইকী হাতীও দলটোত লোৱা হৈছিল। এই দলটোৱে হাতীয়ে মল-মূত্ৰ ত্যাগ কৰি যোৱা পথ অনুসৰণ কৰি বনৰীয়া হাতীৰ জাকনো ক'ত লুকাই আছে বিচাৰি উলিয়াইছিলগৈ।

গ্ৰীক সূত্ৰমতে মৌৰ্য ৰজাৰ ৬০০,০০০ পদাতিক, ৩০,০০০ অশ্বাৰোহী আৰু ৯০০০ হাতীৰে সুসজ্জিত এটা স্থায়ী সৈন্যবাহিনী আছিল। অৱশ্যে ভালেমান ঐতিহাসিকে এনে বিৱৰণসমূহ অতিৰঞ্জিত বুলি বিবেচনা কৰে।

☞ যদি গ্ৰীক বিৱৰণসমূহ সত্য হয়, তেন্তে এনে এক বিৰাট সৈন্যবাহিনীৰ ভৰণ-পোষণৰ বাবে মৌৰ্য ৰজাসকলৰ কি ধৰণৰ সম্পদ আৰু সামৰ্থ্যৰ আৱশ্যক হ'লহেঁতেন বুলি তুমি ভাবা?

উৎস ৩

পাণ্ডুচাৰ্যৰ ছেন্ডুত্বৰণৰ অৰণ্য ভ্ৰমণ

তামিল মহাকাব্য *শিল্পাদিকবমৰ* পৰা উদ্ধৃত :

(তেওঁ যেতিয়া অৰণ্য ভ্ৰমণ কৰিছিল) পৰাজিত লোকসকলে বিজয়ী ৰজাক সন্মান জনোৱাৰ দৰে পাহাৰৰ পৰা গীত গাই গাই নাচি-বাগি নামি আহিছিল... তেওঁলোকে ভালেমান উপহাৰো আনিছিল— হাতীদাঁত, সুগন্ধি কাঠ, পহুৰ চুলিৰে সজা বিচনী, মধু, চন্দন কাঠ, ৰঙা গেক মাটি, এণ্টিমণি নামৰ এবিধ নীলাভধূসৰ ধাতু, হালধি, ইলাছি, জালুক ইত্যাদি... তেওঁলোকে নাৰিকল, আম, ঔষদি উদ্ভিদ, ফল-মূল, পিঁয়াজ, কুঁহিয়াৰ, কল, ফুল, তামোল, পোৱালি বাঘ, সিংহ, হাতী, বান্দৰ, ভালুক, হৰিণা কস্তুরী পহু, শিয়াল, ম'ৰাচৰাই, দীঘল নোম থকা মেকুৰী, বনৰীয়া কুকুৰা, কথা কোৱা ভাটেও ইত্যাদিও (আনিছিল)...

☉ মানুহবোৰে কি কাৰণে এই উপহাৰসমূহ আনিছিল? চৰ্দাৰে এইবোৰ কিধৰণে ব্যৱহাৰ কৰিলেহেঁতেন বাক?

৪.২ পুৰোহিত ৰজাসকল

উচ্চ মান-মৰ্যাদাসম্পন্ন বুলি দাবী কৰিবলৈ এটা উপায় হ'ল বিভিন্ন দেৱতাৰ সৈতে অভিন্ন বুলি নিজকে চিনাকি দিয়া। খ্ৰীষ্টপূৰ্ব প্ৰায় প্ৰথম শতিকাৰ পৰা খ্ৰীষ্টীয় প্ৰথম শতিকালৈকে মধ্য এছিয়াৰ পৰা ভাৰতৰ উত্তৰ-পশ্চিমাঞ্চললৈ বিস্তৃত ৰাজ্যখনত ৰাজত্ব কৰি যোৱা কুশানসকলৰ কৌশল এইক্ষেত্ৰত এটা উৎকৃষ্ট নিদৰ্শন। বিভিন্ন লিপি আৰু মূল পাঠৰ ওপৰত প্ৰতিষ্ঠিত বিশ্বাসক ভিত্তি কৰি এওঁলোকৰ ইতিহাস পুনৰ নিৰ্মিত হৈছে। ৰজা সম্বন্ধে তেওঁলোকে যি ধাৰণা উপস্থাপন কৰিবলৈ বিচাৰিছিল, তাৰ আটাইতকৈ উল্লেখযোগ্য চানেকি হ'ল তেওঁলোকৰ মুদ্ৰা আৰু ভাস্কৰ্য। উত্তৰপ্ৰদেশৰ মথুৰাৰ ওচৰৰ মাট্ নামৰ স্থানৰ এটা মন্দিৰত কুশান শাসকসকলৰ বিৰাট আকাৰৰ মূৰ্তি দেখা গৈছে। একে ধৰণৰ ভালেমান মূৰ্তি আফগানিস্থানৰ এটা মন্দিৰতো আৱিষ্কৃত হৈছে। কুশানসকলে যে নিজকে দেৱতাৰ দৰে বুলি গণ্য কৰিছিল, এই মূৰ্তিবোৰ তাৰেই সাক্ষী বুলি কোনো কোনো ঐতিহাসিকে অনুভৱ কৰে। আনহাতে, চীনৰ শাসকসকলে নিজকে স্বৰ্গৰ পুত্ৰ বুলি কৰা দাবীয়ে বোধকৰো কুশানসকলক অনুপ্ৰাণিত কৰিছিল আৰু সেইবাবে বহুকেইজন কুশান ৰজাই দেৱপুত্ৰ উপাধি গ্ৰহণ কৰিছিল।

চতুৰ্থ শতিকাত গুপ্ত সাম্ৰাজ্যকে ধৰি কিছুমান পূৰ্বতকৈয়ো বৃহৎ আকাৰৰ ৰাজ্য পৰিলক্ষিত হয়। ভালেমান দিন ধৰি ভূমিৰ মালিকত্ব আৰু স্থানীয় সম্পদেৰে নিজৰ মান-মৰ্যাদা অটুট ৰখা সামন্তৰ ওপৰত এনে কিছুমান ৰাজ্যই নিৰ্ভৰ কৰি চলিছিল। সামন্তসকলে শাসকবৰ্গক শ্ৰদ্ধা-ভক্তি জনাই আৱশ্যকানুসাৰে সৈন্যৰ যোগান ধৰিছিল। ক্ষমতাসালী সামন্তসকলে আনকি ৰজা হ'বও পাৰিছিল আৰু ইয়াৰ বিপৰীতে দুৰ্বল ৰজাসকলে কেতিয়াবা নিজৰ মান-মৰ্যাদা আদি হেৰুৱাই তেওঁলোকৰ তলতীয়া হ'বলগীয়াত পৰিছিল। বিশেষক্ষেত্ৰত ৰজা আৰু সাধাৰণ ক্ষেত্ৰত পৃষ্ঠপোষকক প্ৰশংসা কৰি কবিসকলে প্ৰশস্তি ৰচনা কৰিছিল। এনে ধৰণৰ প্ৰশস্তিসমূহৰ পৰা ঐতিহাসিকসকলে বাস্তৱভিত্তিক সঞ্চিত তথ্য উদ্ধাৰ কৰিবলৈ চেষ্টা কৰে যদিও, অন্যান্য যিসকলে এইবোৰ কবিতা হিচাপেহে গণ্য

নম্বা ২.৪

কুশান মুদ্ৰা

মুদ্ৰাৰ ৰাজকীয় চিহ্ন থকা ফাল (চিত) : ৰজা কনিষ্ক।

মুদ্ৰাৰ ওলোৱা ফাল (পট) : এজন দেৱতা



☉ কিদৰে ৰজাৰ চৰিত্ৰাঙ্কণ কৰা হৈছে?

ৰজা, কৃষক আৰু নগৰসমূহ

কৰে, প্রকৃত সত্য বৃত্তান্ত হিচাপে নহয়। প্ৰায় খ্ৰীষ্টীয় চতুৰ্থ শতিকাত তৰ্ক সাপেক্ষে গুপ্তসকলৰ সবাতোকৈ ক্ষমতামালী ৰজা বুলি স্বীকৃত সমুদ্ৰগুপ্তৰ ৰাজকবি হৰিসেনৰ দ্বাৰা সংস্কৃত ভাষাত ৰচিত প্ৰয়াগ প্ৰশস্তি তথা এলাহাবাদ স্তম্ভলিপিৰ দৃষ্টান্ত এই প্ৰসঙ্গ আঙুলিয়াব পাৰি।

উৎস ৪

সমুদ্ৰগুপ্তৰ গুণানুকীৰ্তন উপলক্ষে

প্ৰয়াগ প্ৰশস্তিৰ পৰা উদ্ধৃত :

পৃথিৱীত তেওঁৰ কোনো বৈৰী নাছিল, বহু গুণেৰে প্লাৱিত, সং কৰ্মৰ বাবে শত-সহস্ৰজনৰ দ্বাৰা প্ৰশংসিত (এইজন) ৰজাই অন্যান্য ৰজাসকলৰ খ্যাতিক ভৰিৰ গোৰোহাৰে মোহাৰি পেলাইছিল, (তেৱেই) আছিল পুৰুষ (যি সৰ্বাত্মক), সং লোকৰ বাবে সম্পদ আহৰণকাৰী আৰু দুষ্টৰ বিনাশৰ গৰাকী, (তেওঁৰ) মহিমা অবোধ্য; তেওঁ এনে এজন (ব্যক্তি) যাৰ সুকোমল হৃদয় ভক্তি আৰু বিনম্ৰভাৱে জয় কৰিব পাৰি; (যিজন) কৰুণাৰে আচ্ছন্ন, বহু শত-হাজাৰ গোদানী, (যাৰ) অস্ত্ৰ নিপীড়িত, দৰিদ্ৰ, নিষ্ঠুৰ আৰু যন্ত্ৰণাত ছটফটাই থকাসকলৰ উদ্ধাৰৰ বাবে আনুষ্ঠানিক দীক্ষা প্ৰাপ্ত, (তেওঁ) গৰিমামণ্ডিত, মানৱ জাতিৰ প্ৰতি দয়াৰ প্ৰতিমূৰ্তি, (তেওঁ) কুবেৰ (সম্পদৰ দেৱতা), বৰুণ (মহাসাগৰৰ দেৱতা), ইন্দ্ৰ (বৃষ্টিৰ দেৱতা) আৰু যম (মৃত্যুৰ দেৱতা)ৰ সমতুল্য...

নম্বা ২.৫

বালি শিল (Sand Stone)ৰে নিৰ্মিত কুশন ৰজাৰ ভাস্কৰ্য

➔ কি কি উপাদানে এই ভাস্কৰ্যটো এজন ৰজাৰ প্ৰতিমূৰ্তি বুলি সূচাইছে?



➔ আলোচনা কৰা...

ৰজাসকলে কিয় দেৱত্বৰ মৰ্যাদা বিচাৰিছিলো?

উৎস ৫

গুজৰাটৰ সুদৰ্শন হুদ

(২ নম্বৰ মানচিত্ৰত গিৰনাৰ নামৰ ঠাইখন চোৱা)

সুদৰ্শন হুদ হ'ল এটা কৃত্ৰিম জলাশয়। শক বজা ৰুদ্ৰদামনৰ কৃতিত্বৰ অভিলেখ প্ৰদৰ্শন কৰিবলৈ প্ৰায় খ্ৰীষ্টীয় দ্বিতীয় শতাব্দীত সংস্কৃত ভাষাত লিখা এখন শিলালিপিৰ দ্বাৰা আমি এই হুদটোৰ বিষয়ে জ্ঞাত হৈছোঁ।

শিলালিপিৰ মতে মৌৰ্য শাসনকালত এজন স্থানীয় প্ৰদেশপালে বান্ধু আৰু পানীৰ নলীৰ সৈতে এই হুদটো নিৰ্মাণ কৰিছিল। কিন্তু এটা প্ৰচণ্ড ধুমুহাত ইয়াৰ বান্ধু ভাঙি পানীবোৰ হৰহৰাই ওলাই যোৱাত, উক্তস্থানৰ সমকালীন শাসক ৰুদ্ৰদামনে প্ৰজাৰ ওপৰত কোনোধৰণৰ কৰ-কাটলৰ বোজা নিদিয়াকৈ নিজৰ সামৰ্থৰে হুদটো মেৰামতি কৰিছিল বুলি শিলালিপিত দাবী কৰা হৈছে।

একেটা শিলতে খোদাই কৰা আন এখন লিপিয়ে প্ৰায় পঞ্চম শতাব্দীত গুপ্ত বংশৰ এজন শাসকে কেনেকৈ এই হুদটো পুনৰ্বাৰ মেৰামতি কৰিছিল, সেই বিষয়ে উল্লেখ কৰিছে।

➔ কি কাৰণবশতঃ শাসকসকলে পানী যোগানৰ ব্যৱস্থা কৰিছিল?

প্ৰচুৰ পৰিমাণে পানী থকা অঞ্চলত ধানখেতিৰ বাবে পুনৰ ৰোপণৰ পদ্ধতি ব্যৱহৃত হয়। পানীৰে বোকা কৰি লোৱা মাটিত ধান সিঁচৰতিভাৱে ছটিয়াই তাৰ পৰা কাঁঠিয়া ওলালে সেইবোৰ যথেষ্ট পানী আবদ্ধ কৰি প্ৰস্তুত কৰা খেতি মাটিত পুনৰ ৰোপণ কৰা হয়। এনে কৰাৰ ফলত কেতিয়াও আবদ্ধ কৰি প্ৰস্তুত কৰা খেতি মাটিত পুনৰ ৰোপণ কৰা হয়। এনে কৰাৰ ফলত কাঁঠিয়াও বাচি থাকে আৰু অপৰ্যাপ্ত ধান উৎপন্ন হয়।

৫. পৰিৱৰ্তিত গ্ৰামাঞ্চল

৫.১ ৰজাৰ জনপ্ৰিয় ভাবমূৰ্তি

শাসক সম্বন্ধে প্ৰচাৰ ধাৰণা কি বাকু? লিপিসমূহে এনে আটাইবোৰ প্ৰশ্নৰ উত্তৰ যে নিদিয়ে সেইটো সৰ্বজনবিদিত। দৰাচলতে, সৰ্বসাধাৰণেও নিজ ভাবধাৰা বা অভিজ্ঞতাপুষ্ঠ বিৱৰণ লিখি যোৱাৰ দৃষ্টান্ত প্ৰায় নাই বুলিবই পাৰি। তথাপি, ঐতিহাসিকসকলে জাতকএ পঞ্চতন্ত্ৰ আদি প্ৰাচীন সাহিত্য সংকলনৰ সাধুকথাৰ সহায়ত এনেবোৰ সমস্যা সমাধানৰ বাবে সচেষ্ঠ হৈছে। সম্ভৱতঃ পুৰণি কালত লোকৰ মুখে মুখে বাগৰা সাধুকথাবোৰৰ পৰাই এনে কাহিনীবোৰৰ জন্ম হৈ সময়ত এইবোৰ লিপিবদ্ধ হৈছে। প্ৰায় খ্ৰীষ্টীয় প্ৰথম শতিকাৰ মধ্য ভাগত পালি ভাষাত জাতকসমূহ লিখা হৈছিল।

গণ্ডাতিন্দু (Gandatindu) জাতক নামৰ এটা সাধুকথাত এজন দুষ্ট ৰজাৰ দিনত প্ৰচাৰ দুৰ্গতিৰ বিষয়ে বৰ্ণনা দিয়া হৈছে। বয়োজ্যেষ্ঠ মুনিহ, তিৰোতা, খেতিয়ক, পশুপালক, গ্ৰামাঞ্চলৰ শিশু, জীৱ-জন্তু নিৰ্বিশেষে সকলো এই নিৰ্যাতনৰ বলি হৈছিল। প্ৰজাইনো তেওঁৰ সম্বন্ধে কি ভাবে সেইটো জানিবলৈ এই ৰজাজনে এদিন ছদ্মবেশে প্ৰজাৰ ওচৰলৈ গৈছিল। ছদ্মবেশী ৰজাৰ প্ৰশ্নৰ উত্তৰত প্ৰজাসকলৰ প্ৰত্যেকেই নিজ নিজ দুখ দুৰ্দশাৰ বাবে ৰজাক অভিশাপ দিয়াৰ উপৰি এইবুলি অভিযোগ কৰিছিল যে, এইজন ৰজাৰ দিনত তেওঁলোকে নিশাৰ ভাগত ডকাইত আৰু দিনৰ ভাগত কৰ সংগ্ৰহকাৰীসকলৰ আক্ৰমণৰ বলি হ'বলগীয়াত পৰিছে। এনে দুৰৱস্থাৰ পৰা ৰক্ষা পাবলৈ বহু লোকে গাঁও এৰি হাবিত লুকাই আছেগৈ।

উপৰোক্ত সাধুটোৱে ইঙ্গিত দিয়াৰ দৰে ৰজাসকলে প্ৰজাৰ পৰা সঘনে আৰু যথেষ্ট-মধে উচ্চ হাৰত কৰ-কাটল সংগ্ৰহ কৰা কাৰ্যক প্ৰজাই যিহেতু উৎপীড়ন বুলি গণ্য কৰিছিল, সেই ক্ষেত্ৰত ৰজা আৰু প্ৰজা— বিশেষকৈ গাঁও অঞ্চলৰ প্ৰজাৰ সৈতে ৰজাৰ সম্বন্ধ বিদ্বেষপূৰ্ণ হৈ উঠিছিল। জাতকৰ কাহিনীটোত কোৱাৰ দৰে গাঁও এৰি হাবিত লুকাই থকাৰ কথাটো অৱশ্যে এটা এনে দুৰৱস্থাৰ পৰা ত্ৰাণ লাভ কৰাৰ এটা উপায় আছিল বুলি ধৰিব পাৰি। ইতিমধ্যে, প্ৰজাসকলেও কিছুমান অন্যান্য কৌশল অৱলম্বন কৰি অধিক কৰৰ দাবী পূৰণৰ বাবে অধিক উৎপাদনৰ উদ্দেশ্যে হাতে-কামে লাগিছিল।

৫.২ অধিক উৎপাদনৰ কৌশল

ওপৰত উল্লেখ কৰাৰ দৰে অন্য কৌশলৰ ভিতৰত আছিল খেতিৰ আন প্ৰণালী বাদ দি নাঙলেৰে খেতি কৰাৰ পদ্ধতি গ্ৰহণ। প্ৰায় খ্ৰীষ্টপূৰ্ব ষষ্ঠ শতাব্দীৰ পৰা গঙ্গা আৰু কাবেৰী নদীৰ সাৰুৱা পৰসুৱা মাটিত নাঙলেৰে খেতি কৰাৰ পদ্ধতিটোৱে বিস্তৃতি লাভিছিল। লোৰে নিৰ্মিত নাঙলৰ হলমুখেৰে অধিক বৃষ্টিপাত হোৱা ঠাইৰ পলসুৱা মাটিবোৰ ওলট-পালট কৰিবলৈ সুবিধা হৈছিল। তদুপৰি, পুনৰ ৰোপণ পদ্ধতি আৰম্ভ কৰাৰ ফলত গঙ্গা উপত্যকাৰ কিছুমান অঞ্চলত নাটকীয়ভাৱে ধানৰ উৎপাদন উভয় নদী হৈছিল। অৱশ্যে, উৎপাদনকাৰীসকলে

এনে কামৰ বাবে পিঠিৰ হাড় ভঙা পৰিশ্ৰম কৰিবলগীয়া হৈছিল।

লোকৰ হলমুখৰ বাবে খেতিৰ উৎপাদন বৃদ্ধি হৈছিল যদিও উপ-মহাদেশখনৰ কিছুমান অঞ্চলত ইয়াৰ ব্যৱহাৰ আছিল নিয়ন্ত্ৰিত পাঞ্জাৰ আৰু ৰাজস্থানৰ কিছুমান শুকান বা অৰ্ধশুকান অঞ্চলত কুৰি শতিকালৈকে নাঙলেৰে খেতি কৰা নহৈছিল। আনহাতে, উত্তৰ-পূব আৰু উপ-মহাদেশখনৰ মধ্য খণ্ডৰ পাহাৰীয়া ঠাইৰ লোকসকলে ভূ-ভাগ আৰু পৰিৱেশৰ সৈতে অধিক খাপ খুৱাই কোৰেৰে খেতি কৰাটোহে অধিক পছন্দ কৰিছিল।

অধিক শস্য উৎপাদনৰ বাবে গ্ৰহণ কৰা আন এটা পদ্ধতি আছিল খেতিৰ মাটিত জলসিঞ্চন। নাদ, পুখুৰী আৰু কেতিয়াবা খাল-খান্দিও এনেদৰে পানী যোগান ধৰা হৈছিল। ব্যক্তিগত নাইবা কেতিয়াবা জনগোষ্ঠীসমূহে সমূহীয়াভাৱে জলসিঞ্চনৰ বাবে প্ৰয়োজনীয় নিৰ্মাণ কাৰ্যৰ পৰিকল্পনা কৰিছিল। সাধাৰণতে, এনেদৰে নিৰ্মাণ কাৰ্যত আগভাগ লৈ সফল হোৱা ৰজাকে ধৰি বিশেষ ক্ষমতাসম্পন্ন ব্যক্তিসকল আৰু কেতিয়াবা তেওঁলোকৰ এনে কাম-কাজৰ বিৱৰণ লিপিসমূহতো সন্নিৱিষ্ট হৈছিল।

৫.৩ গ্ৰাম্য সমাজৰ পাৰ্থক্যসমূহ

ওপৰত উল্লেখিত প্ৰযুক্তি কৌশলসমূহে প্ৰায়ে উৎপাদন বৃদ্ধি কৰিছিল যদিও ইয়াৰ পৰা কিছু সমান উপকাৰ পোৱা নগৈছিল। এটা কথা স্পষ্ট যে, কৃষক ৰাইজৰ মাজত ক্ৰমান্বয়ে কিছুমান শ্ৰেণীগত বৈশিষ্ট্যভিত্তিক বিভাজনে গা কৰি উঠিছিল। বিশেষকৈ, বৌদ্ধ সাহিত্যৰ কাহিনীবোৰে ভূমিহীন শ্ৰমিক, ক্ষুদ্ৰ কৃষক আৰু ডাঙৰ ডাঙৰ জমিদাৰৰ বিষয়ে কৰা উল্লেখ এই পৃথকীকৰণকে সূচায়। পালি পুথিসমূহত সঘনে ব্যৱহৃত গহপতি শব্দটোৱে ওপৰত উল্লেখিত দ্বিতীয় আৰু তৃতীয় শ্ৰেণীক বুজায়। সাধাৰণতে বংশানুক্ৰমিকভাৱে পদ লাভ কৰা ডাঙৰ জমিদাৰ আৰু গাঁৱৰ মুখীয়াল লোকৰ ক্ষমতা বৃদ্ধি হ'লে তেওঁলোকে আন লোকসকলৰ ওপৰত নিয়ন্ত্ৰণ স্থাপন কৰে। সঙ্গম পুথি বুলি জনাজাত প্ৰাচীন তামিল সাহিত্যয়ো গাঁও অঞ্চলত বিভিন্ন শ্ৰেণীৰ লোকে বসবাস কৰিছিল বুলি উল্লেখ কৰিছে, যেনে— ডাঙৰ জমিদাৰ তথা ভেল্লালোৰ, হালোৱা তথা উজহাৱাৰ আৰু দাস তথা আদিমাই। ভূমি, শ্ৰমিক আৰু নতুন প্ৰযুক্তি কৌশলৰ ক্ষেত্ৰত প্ৰৱেশ কৰা বৈষম্যমূলক ভাবৰ ওপৰত ভিত্তি কৰি এনে বিভেদসমূহে গঢ় লৈছিল। এনে এক পৰিস্থিতিত ভূমিৰ ওপৰত নিয়ন্ত্ৰণৰ প্ৰশ্নসমূহে নিশ্চয় গুৰুত্ব লভিছিল আৰু আইন পুথিসমূহেও এই বিষয়ে প্ৰায়ে আলোচনা কৰিছিল।

উৎস ৬

সীমাসমূহৰ ওপৰত

খ্ৰীষ্টপূৰ্ব প্ৰায় দ্বিতীয় শতিকা আৰু খ্ৰীষ্টীয় তৃতীয় শতিকাৰ মধ্যৱৰ্তী কালত সংকলিত প্ৰাচীন ভাৰতৰ সবাতোকৈ প্ৰসিদ্ধ আইনী পুথি। এই পুথিখনে ৰজাৰ উদ্দেশ্যে দিয়া উপদেশসমূহ আছিল এনেধৰণৰ :

যিহেতু সীমা সম্পৰ্কীয় অজ্ঞতাৰ ফলত বিশ্বজুৰি ইমান বাদনুবাদৰ সৃষ্টি হৈছে, সেইবাবে তেওঁ শিল, হাড়-মূৰ, গৰুৰ নোম, বীজ-শস্যৰ চকোৰা, ছাই খেলোকুটি, গৰুৰ শুকান গোবৰ, ইটা, কয়লা, সৰু সৰু শিলগুটি, বালি আদি সীমা চিহ্নসমূহ মাটিত পুতি লুকুৱাই থোৱা উচিত আছিল। একেদৰে, সীমাৰেখাবোৰে য'ত ইটোৱে সিটোৰ সৈতে কটাকটি কৰিছে, সেই স্থানতো মাটিয়ে নষ্ট কৰিব নোৱৰা আন কিছুমান বস্তু লুকুৱায়িত চিহ্ন হিচাপে পুতি থ'বই পাৰিলেহেঁতেন।

➡ উপৰত উল্লেখিত চিহ্নবোৰ সীমা বিবাদ নিষ্পত্তিৰ বাবে যথেষ্টনে?

গহপতি

গহপতি হৈছে এখন ঘৰৰ গৰাকী, ঘৰখনৰ মুখ্য লোক তথা মুৰব্বী, যিয়ে একোটা ঘৰতে থকা তিৰোতা, ল'ৰা-ছোৱালী, দাস আৰু শ্ৰমিকৰ ওপৰত নিয়ন্ত্ৰণ চলায়। তেওঁ ঘৰখনৰ ভূমি, জীৱ-জন্তু আৰু অন্যান্য বয়-বস্তুৰো গৰাকী। কেতিয়াবা গহপতি শব্দটো সম্পদশালী বণিককে ধৰি নগৰীয়া কোনো গোষ্ঠীৰ সৰ্বোত্তম লোকসকলৰ মৰ্যাদাৰ মাপকাঠি হিচাপেও ব্যৱহৃত হয়।

এখন ক্ষুদ্ৰ গাঁৱৰ জীৱনধাৰা

খ্ৰীষ্টীয় প্ৰায় সপ্তম শতাব্দীত সংস্কৃতত ৰচিত হৰ্ষচৰিত নামৰ পুথিখন হ'ল কনৌজৰ (২ নম্বৰৰ মানচিত্ৰত চোৱা) শাসক হৰ্ষবৰ্দ্ধনৰ জীৱনী আৰু ইয়াৰ ৰচক হৈছে তেওঁৰ ৰাজকবি বাণভদ্ৰ। পুথিখনত বৰ্ণিত বিষ্ণু পৰ্বতাপ্ৰাণলৰ এখন অৰণ্যৰ উপকণ্ঠত অৱস্থিত জনবসতিৰ জীৱনধাৰাৰ এটি অতি বিৰল প্ৰতিকৰ্প তলত উদ্ধৃত হৈছে :

অৰণ্যখনৰ অধিকাংশ ঠাই সামৰি লোৱা এই উপকণ্ঠৰ অ'ত-ত'ত সিঁচৰতি হৈ থকা সৰু সৰু ধাননি পথাৰ, শস্যাদিৰ বীজ মাৰণৰ ভূমি আৰু ৰোপিত মাটিবোৰ কিছুমান ক্ষুদ্ৰ ক্ষুদ্ৰ কৃষকে ভগাই লৈছিল... সেৰেঙাকৈ অ'ত-ত'ত থকা পাহাৰবোৰো আছিল ঘাঁহেৰে ভৰা, মুকলি, ঠাইৰো যথেষ্ট অভাৱ আৰু ইয়াৰ ক'লা ক'লা মাটিবোৰ আছিল লোৰ দৰে টান। সেইবাবে অধিক স্থানতে কোৰেৰে মাটি সমান কৰি খেতি কৰা পদ্ধতি প্ৰচলন আছিল।

কিছুমান মানুহে গছৰ ছালৰ বোজা লৈ ঘূৰি-পকি ফুৰিছিল ... কিছুমানে অগণন ফুল ছিঙি মোনাত ভৰাই আনিছিল... বহুতে প্ৰচুৰ পৰিমাণে আনিছিল নুৰাবন্ধা শন গছৰ আঁহ আৰু ভাং-গাজা, বুজন পৰিমাণৰ মৌজোল, ম'ৰা চৰাইৰ পাখি, মমৰ মালা, কাঠৰ কুন্দা আৰু তৃণজাতীয় উদ্ভিদ। এনেবোৰ বয়-বস্তুৰ বোজা লৈ গাঁৱৰ তিৰোতাসকলে চুবুৰীয়া গাঁওবোৰলৈ বেগা-বেগীকৈ খোজ লৈছিল যাতে লগত নিয়া বস্তুবোৰ বিক্ৰী কৰি ঘৰলৈ উভতি আহোঁতে অ'ৰ-ত'ৰ পৰা বুটলি অনা ফল-মূলেৰে পাচি ভৰাই মূৰত লৈ আহিব পাৰে।

➔ উপৰোক্ত বৃত্তিজীৱি লোকসকলৰ তদাৰকৰ বাবে কি কাৰণবশতঃ বিষয়া নিযুক্ত কৰা হৈছিল ?

৫.৪ ভূমি অনুদান আৰু গ্ৰাম্যপঞ্চলৰ নতুন বাহুকবনীয়া লোকসকল

সাধাৰণ যুগ (CE)ৰ আগভাগৰ শতিকাৰ সমূহত ভালেমান ভূমি অনুদানৰ ঘটনা আমাৰ চকুত পৰিছে আৰু সেইবোৰ বিভিন্ন লিপিত খোদিতও হৈছে। এইবোৰৰ কিছুমান শিলালিপি হ'লেও অধিকাংশই আছিল তাম্ৰলিপি (নম্বা ১৩) আৰু সম্ভৱতঃ ভূমি অনুদানৰ দলিল হিচাপে গৃহীতজনক (যেয়ে ভূমি লাভ কৰিলে) এই লিপি দিয়া হৈছিল। বৰ্তমানলৈকে যিবোৰ লিপি অক্ষত অৱস্থাত আছে, সেইবোৰত সাধাৰণতে কোনো ধৰ্মীয় অনুষ্ঠান বা ব্ৰাহ্মণক ভূমিদানৰ বিষয়ে উল্লেখিত আছে। এনে অধিকাংশ লিপিৰে ভাষা হ'ল সংস্কৃত। কোনো কোনো ক্ষেত্ৰত, বিশেষকৈ সপ্তম শতাব্দীৰ পৰা লিপিসমূহৰ একাংশ আছিল সংস্কৃতত আৰু বাকী অংশত তামিল তেলেগুকে আদি কৰি স্থানীয় ভাষাসমূহ। এনেধৰণৰ লিপিসমূহ অতি ওচৰৰ পৰা চাওঁ আহা। প্ৰাচীন ভাৰত ইতিহাসৰ নামজ্বলা ৰজাসকলৰ অন্যতম আছিল দ্বিতীয় চন্দ্ৰগুপ্ত আৰু তেওঁৰ ৰাজত্বকাল আছিল আনুমানিক খ্ৰীষ্টীয় ৩৭৫-৪১৫ৰ ভিতৰত। এইজন ৰজাৰ জীয়ৰী প্ৰভাৱতী গুপ্তক দাক্ষিণাত্যৰ আন এটা প্ৰখ্যাত আৰু ক্ষমতাসম্পন্ন ৰাজবংশ তথা বাকাতকসকলৰ (মানচিত্ৰ ৩) ৰজালৈ বিয়া দিয়া হৈছিল। সংস্কৃত আইন পুথি মতে, ভূমিকে আদি কৰি কোনো সা-সম্পদৰ ওপৰত সমকালীন মহিলাৰ অধিকাৰৰ নিয়ম নাছিল। কিন্তু, শিলালিপিয়ে ইঙ্গিত দিছে যে, প্ৰভাৱতীয়ে ভূমি অনুদান দিছিল। এই ঘটনাটোৱে নিশ্চয় দান দিয়া মাটিৰ ওপৰত তেওঁৰ স্বত্ব সাব্যস্ত কৰিছে। দেখেদেখকৈয়ে এনে এক ব্যতিক্ৰম এই কাৰণই সম্ভৱ হৈছিল যে, প্ৰভাৱতী আছিল প্ৰাচীন ভাৰত ইতিহাসৰ এমুঠি প্ৰসিদ্ধ ৰাণীৰ অন্যতম আৰু সেইবাবে পাৰিপাৰ্শ্বিকতাৰ পৰিপ্ৰেক্ষিতত তেওঁৰ অৱস্থিতি আছিল ব্যতিক্ৰমী। তদুপৰি, পুৰণি আইন পুথিৰ বিধিসমূহ যে সমভাৱে প্ৰযোজ্য নহৈছিল, এই ঘটনাই সম্ভৱতঃ তাৰেই সাক্ষ্য দিছে।

গ্ৰাম্যপঞ্চলৰ জনসাধাৰণৰ বিষয়েও লিপিসমূহে এটি আভাস দিছে— ব্ৰাহ্মণ, কৃষক আৰু যিসকল লোকে ৰজা আৰু তেওঁৰ প্ৰতিনিধিসকলৰ বাবে বিভিন্ন ধৰণৰ উৎপাদিত সামগ্ৰী সৰবৰাহ কৰিব বুলি ভবা হয়, সেই লোকসকলকো এই শ্ৰেণীৰ ভিতৰত ধৰা হৈছে। লিপিসমূহৰ মতে, তেওঁলোক আটাইয়ে নতুন গৰাকীৰ আঞ্জা পালন কৰিবলৈ আৰু সম্ভৱতঃ তেওঁক তেওঁৰ প্ৰাপ্য সকলোখিনি আদায় দিবলৈ বাধ্য।

একধৰণৰ অনুদানৰ দৃষ্টান্ত দেশখনৰ ভালেমান অংশত দৃষ্টিগোচৰ হৈছিল। দান দিয়া ভূমিৰ আকৃতিৰ ক্ষেত্ৰত অৱশ্যে কিছুমান আঞ্চলিক প্ৰভেদ নথকা নহয়— ক'ৰবাত ই এচিকটা আৰু ক'ৰবাত হয়তো চন পৰি থকা আহল-বহল মাটি এডৰাও হ'ব পাৰে। একেদৰে, গ্ৰহীতাসকলক দিয়া ভূমি স্বত্বৰ ক্ষেত্ৰটো তাৰতম্য থাকিব পাৰে। তদুপৰি ভূমি অনুদানৰ উদ্দেশ্যৰ বিষয়টোৱেও এতিহাসিকসকলৰ মাজত উত্তপ্ত বাদানুবাদৰ সৃষ্টি কৰিছে। ভূমি অনুদান কৌশলৰ দ্বাৰা শাসনাধিষ্ঠ ৰাজ বংশই নতুন নতুন অঞ্চলৰ কৃষিৰ সম্প্ৰসাৰণ কৰিবলৈ বিচাৰিছিল বুলি কোনো কোনোৱে ধাৰণা কৰে। এচামে ভাবে যে ভূমি অনুদান হৈছে ৰাজনৈতিক ক্ষমতাৰ অৱক্ষয় সূচক, অৰ্থাৎ ৰজাসকলৰ ক্ষমতা হ্ৰাস ঘটাব লগে লগে তেওঁলোকে সামন্তসকলৰ ওপৰতো নিয়ন্ত্ৰণ হেৰুৱায় বাবে ভূমি দানৰ

দ্বাৰা মিত্ৰসকলৰ হৃদয় জয় কৰিবলৈ যত্নপৰ হয়। কোনোৱে আকৌ কয় যে, (পূৰ্বৰ অধ্যায়ত দেখি অহাৰ দৰে) ৰজাসকলে কেতিয়াবা নিজকে অতিমানৱ হিচাপে প্ৰতিষ্ঠা কৰিবলৈ বিচাৰে যদিও বাস্তৱক্ষেত্ৰত দেখা দেখা যায় যে, তেওঁলোকে প্ৰজাৰ ওপৰত নিয়ন্ত্ৰণ হেৰুৱাবহে ধৰিছে। এনে পৰিস্থিতিত তেওঁলোকে ভূমিদানৰ দ্বাৰা অন্ততঃ কিছু পৰিমাণৰ হ'লেও কৃত্ৰিম ক্ষমতা প্ৰদৰ্শন কৰিবলৈ চেষ্টা কৰে।

উৎস ৮

প্ৰভাৱতী গুপ্ত আৰু দনগুণা গাঁও

এই লিপিয়োগে প্ৰভাৱতী দেৱীয়ে এইদৰে ঘোষণা কৰিছে যে :
দনগুণা গাঁৱৰ। 'গ্ৰাম কুটুম্ব' (গৃহস্থ/গাঁওখনত বাস কৰা কৃষক),
ব্ৰাহ্মণ আৰু অন্যান্য সকলো বাসিন্দা প্ৰভাৱতী দেৱীৰ কৰ্তৃত্বাধীন...

... 'আপোনা সবৰ জ্ঞাতাৰ্থে জনোৱা হ'ল যে, কাৰ্তিক মাহৰ সমুজ্জ্বল
এক পক্ষৰ বাৰ তাৰিখে (চন্দ্ৰকলাক ভিত্তি কৰি গণনা কৰা দিন) আমি
আমাৰ ধৰ্মীয় উৎকৰ্ষ বৰ্দ্ধনাৰ্থে অপৰ্যাপ্ত পৰিমাণে পবিত্ৰ পানী ছটিওৱাৰ
মাজত আচাৰ্য চনলাস্বামীক এই গাঁওখন অনুদান হিচাপে অৰ্পণ কৰিলো...
এতিয়াৰে পৰা আপোনা সবৰে তেওঁৰ কৰ্তৃত্ব মানি চলিব...

সচৰাচৰ অগ্ৰাহাৰৰ ক্ষেত্ৰত প্ৰযোজ্য কিছুমান বেহাই আমি তেওঁলৈ
আগবঢ়াইছো... (সেইমতে) কোনো সৈন্য আৰু শাস্ত্ৰিৰক্ষকে (সেই গাঁৱত)
প্ৰৱেশ নকৰে, ঘাঁহ যোগান, ভ্ৰমণৰত ৰজাঘৰীয়া বিষয়া বহিবলৈ জন্তুৰ
ছালৰ আসন, কয়লা ৰজাঘৰে বিশেষ অধিকাৰ হিচাপে ক্ৰয় কৰিবলৈ
পক উঠোৱা পানীয় আৰু খনিজ বস্তু (লোণ), ফুল আৰু দুগ্ধ যোগানৰ
পৰা বেহাই পাব, সেই গাঁৱৰ খনি, খাদিৰা গছ, গুপ্ত সম্পদ, জামানত
হিচাপে ৰখা ধনৰ ওপৰত অধিকাৰ অক্ষুণ্ণ থাকিব আৰু কোনো ধৰণৰ
গুৰু আৰু লঘু কৰ প্ৰদানৰ পৰাও অব্যাহতি পাব।

এই দলিলখন প্ৰভাৱতী দেৱীৰ ৰাজত্বৰ তেৰ বছৰত প্ৰস্তুত কৰা
হ'ল আৰু ইয়াক খোদিত কৰিলে চক্ৰ দাসে।

➤ গাঁওখনত কি কি বস্তু তৈয়াৰ হৈছিল ?

কৃষক আৰু ৰাইজৰ মাজত থকা সম্বন্ধৰ বিষয়ে ভূমি অনুদানে কিছু পৰিমাণৰ
অৰ্শ্বদৃষ্টি যোগাই আহিছে। অৱশ্যে, মন কৰিবলগীয়া যে কিছুমান লোক, যেনে—
পশুপালক, মাছমৰীয়া, চিকাৰী, অন্বেষণকাৰী, সংগ্ৰহকাৰী, ঘূৰি-পকি ফুৰা বা
অৰ্দ্ধস্থানাবদ্ধ (Semi-Sedentary) কাৰু শিল্পী, স্থানান্তৰী (ঝুম) খেতিয়ক
আদিক চৰকাৰী লোকে প্ৰায় লগ নাপাই বুলিলেও হয়। সাধাৰণতে, এনে শ্ৰেণীৰ
লোকসকলে তেওঁলোকৰ জীৱনধাৰা আৰু কাম-কাজৰ খতিয়ানো নাৰাখে।

অগ্ৰহাৰ হ'ল ব্ৰাহ্মণক অনুদান হিচাপে দিয়া
ভূমি সাধাৰণতে, এই অনুদান গ্ৰহীতাজনক ভূমি
কৰকে আদি কৰি সকলো ধৰণৰ কৰ বেহাই
দিয়া হয় আৰু কেতিয়াবা তেওঁকহে স্থানীয়
ৰাইজৰ পৰা এনে কৰসমূহ সংগ্ৰহৰ অধিকাৰ
দিয়া দেখা যায়।

➤ আলোচনা কৰা...

তোমাৰ ৰাজ্যখনত নাঙলৰ খেতি, জমসিঞ্চন
আৰু পুনৰ ৰোপণ পদ্ধতি আছেনে, বিচাৰি
উলিওৱা। যদি নাই, তেন্তে ইয়াৰ বিকল্প হিচাপে
আন কিবা পদ্ধতি ব্যৱহৃত হৈছে নেকি ?

পাটলিপুত্ৰৰ ইতিহাস

প্ৰত্যেকখন মহানগৰৰ নিজস্ব ইতিহাস আছে, যেনে— আদিতে পাটলিপুত্ৰ আছিল পাটলিপ্ৰাম নামেৰে জনাজাত এখন গাঁও। খ্ৰীষ্টপূৰ্ব প্ৰায় পঞ্চম শতিকাত মগধৰ শাসকসকলে ৰাজগহৰ পৰা এই জনবসতিলৈ ৰাজধানী স্থানান্তৰ কৰি ইয়াৰ নামকৰণ কৰে পাটলিপুত্ৰ। খ্ৰীষ্টপূৰ্ব চতুৰ্থ শতিকাত এইখন মৌৰ্য সাম্ৰাজ্যৰ ৰাজধানী হয়গৈ আৰু সমগ্ৰ এছিয়াত ইয়াৰ খ্যাতি বিয়পি পৰে, সময় যোৱাৰ লগে লগে অৱশ্যে ইয়াৰ গুৰুত্ব হ্রাস পাবলৈ ধৰে। সপ্তম শতিকাত এই মহানগৰীখনলৈ ব্ৰহ্মণ্যৰ্থে অহা চীনা পৰিব্ৰাজক ছুৱান জাঙে ইয়াক অতি তাকৰ জনসংখ্যাৰ সৈতে এক ভগ্নপ্ৰায় অৱস্থাতহে প্ৰত্যক্ষ কৰে।

৬. নগৰ আৰু বেহা-বেপাৰ

৬.১ নতুন নগৰসমূহ

এতিয়া খ্ৰীষ্টপূৰ্ব প্ৰায় ষষ্ঠ শতিকাত উপ-মহাদেশখনৰ বিভিন্ন ঠাইত অভ্যুদয় হোৱা নগৰ কেন্দ্ৰসমূহলৈ আমি উভতি যাওঁ আহা। আমি ইতিমধ্যে দেখিছো যে, ইয়াৰ সৰহভাগেই আছিল মহাজনপদসমূহৰ ৰাজধানী। যথার্থতে, যাতায়াতৰ পথসমূহৰ কাষে কাষে এনে নগৰসমূহ দৃষ্টিগোচৰ হৈছিল। উজ্জয়িনীৰ দৰে নগৰবোৰ আছিল স্থলপথৰ দাঁতিত আৰু পুহাৰকে আদি কৰি নগৰসমূহ উপকূলৰ যি স্থানত সাগৰীয় পথ আৰম্ভ হৈছে, তাৰ ওচৰে-পাজৰে গঢ়ি উঠিছিল। মথুৰাৰ দৰে নগৰসমূহ বাণিজ্য, সাংস্কৃতিক আৰু ৰাজনৈতিক কাম-কাজেৰে অতিশয় কৰ্ম তৎপৰ হৈ উঠিছিল।

৬.২ নগৰীয়া ৰাইজ, বাচকবনীয়া গোষ্ঠী আৰু কাৰুশিল্পীসকল

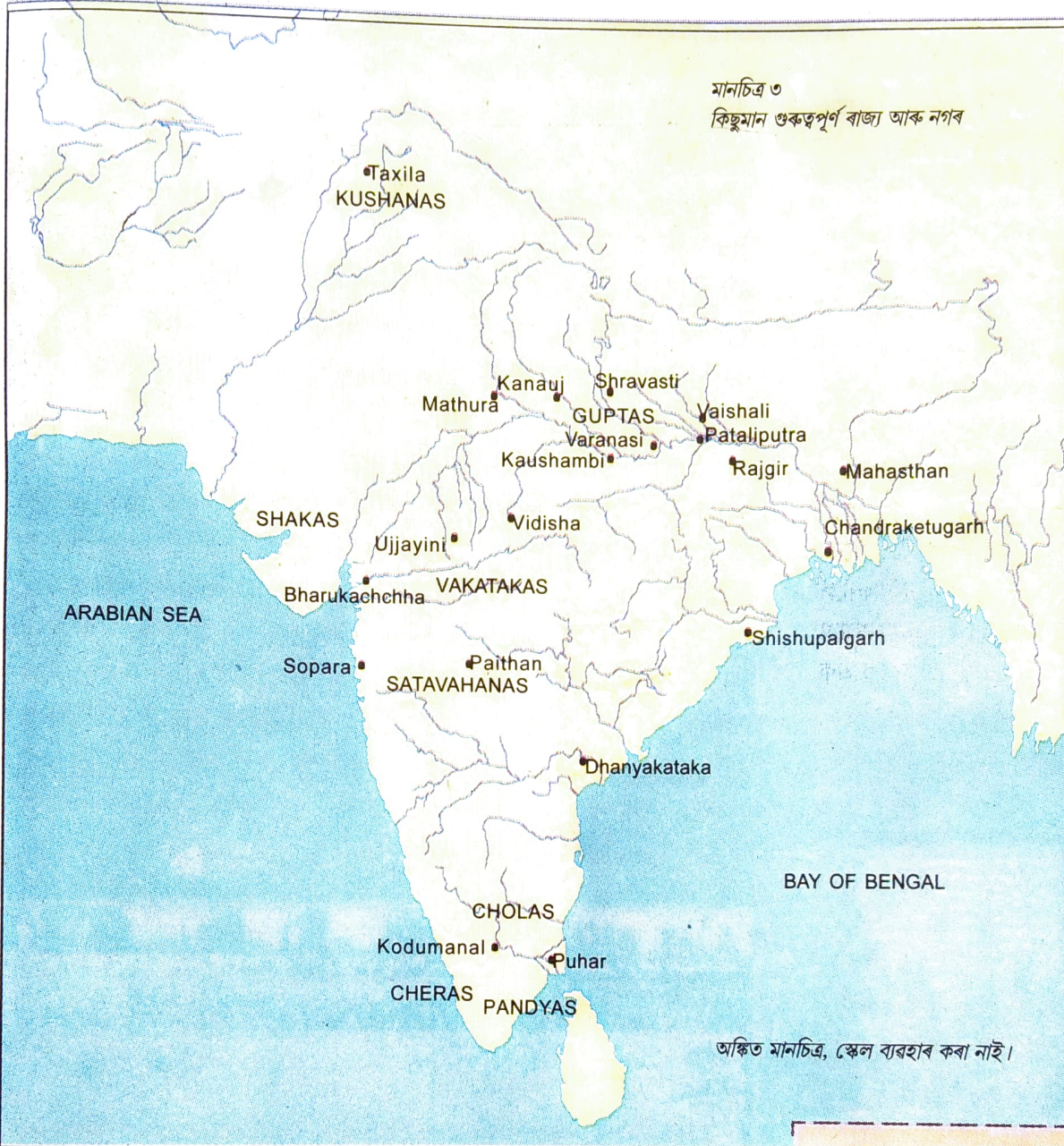
ৰজা আৰু বাচকবনীয়া শাসক গোষ্ঠীয়ে যে সুৰক্ষিত মহানগৰত বাস কৰে সেইটোও আমি ইতিমধ্যে দেখিছোঁক। কিন্তু এই স্থানবোৰ হৰপ্পাৰ দৰে জনশূন্য অৱস্থাত প্ৰাপ্ত হোৱা নাই আৰু আনকি আজিকোপতি জনবসতিৰ দখলত থকাৰ বাবে এইবোৰত বহুলভাৱে খনন কাৰ্য চলোৱাটোও সহজ নহয়। তথাপি যি অলপ-অচৰপু খনন কৰিব পৰা গৈছে তাৰ পৰা বিভিন্ন ধৰণৰ সা-সঁজুলি উদ্ধাৰ হৈছে। ইয়াৰ ভিতৰত সস্তৰতঃ চহকী লোকৰ দ্বাৰা ব্যৱহৃত চিকচিকিয়াকৈ পালিচ কৰা মাটিৰ পাত্ৰ, বাতি, বাচন আদি চালে চকুৰোৱা। এইবোৰ 'উত্তৰাঞ্চলৰ ক'লা পলিচ দিয়া শিল্প সম্ভাৰ' নামেৰে খ্যাত। ইয়াৰ উপৰি যিবোৰ অন্যান্য সামগ্ৰী পোৱা গৈছে, তাৰ ভিতৰত আছে ঘৰুৱা সা-সঁজুলি, অস্ত্ৰ-শস্ত্ৰ, ফুলদানী, ক্ষুদ্ৰাকৃতিৰ মূৰ্তি, সোণ, ৰূপ, তাম, ব্ৰঞ্জ আদিত খোদিত বা ঢালাই কৰা অলঙ্কাৰ আদি। ইয়াৰ বাহিৰেও হাতীদাঁত, কাঁচ, শামুকৰ খোলা আৰু পোৰা মাটিৰ অলঙ্কাৰো



নক্সা ২.৬

এটা প্ৰতিমূৰ্তি উপহাৰ

এইটো মথুৰাৰ এটি প্ৰতিমূৰ্তিৰ অংশ বিশেষ। প্ৰতিমূৰ্তিৰ বেদীত খোদিত প্ৰাকৃত ভাষাৰ লিপি মতে, সাৰোণিক তথা স্বৰ্গশিল্পী ধৰ্মকৰ পত্নী নাগাপ্ৰিয়াই এটা মন্দিৰত এই প্ৰতিমূৰ্তিটো স্থাপন কৰিছে।



এই স্থানসমূহত আৱিষ্কৃত হৈছে। খ্ৰীষ্টপূৰ্ব দ্বিতীয় শতিকামানলৈকে আমি ভালেমান নগৰত কিছুমান চমু উৎসৰ্গ লিপি দেখিবলৈ পাওঁহক। এনে লিপিত দাতাৰ নামৰ উপৰি কেতিয়াবা তেওঁৰ বৃত্তি সম্বন্ধে উল্লেখিত হয়। ধোবী, তাঁতী, বাতৰি যোগনিয়াৰ, আমোলা-কেৰাণী, কাঠমিস্ত্ৰী, কমাৰ, সোণাৰী, লোহাৰ, ধৰ্মীয় শিক্ষক, বণিক আৰু ৰজাকে ধৰি নগৰবাসীসকলৰ বিষয়েও এনে লিপিসমূহে কিছুমান সম্ভেদ দিয়ে।

কেতিয়াবা, নিগম নাইবা শ্ৰেণী (Shrenis), কাৰু শিল্প প্ৰস্তুতকাৰী আৰু বণিকসকলৰ সংঘৰ বিষয়েও উৎসৰ্গ লিপিত উল্লেখ পোৱা যায়। এনে নিগমসমূহে সম্ভৱতঃ কেঁচা সামগ্ৰী সংগ্ৰহ আৰু উৎপাদিত সামগ্ৰী নিয়ন্ত্ৰণ কৰাৰ উপৰি সম্পূৰ্ণভাৱে নিৰ্মিত সামগ্ৰীসমূহ বজাৰলৈ বিক্ৰীৰ বাবে উলিয়াই দিয়ে। নগৰৰ বাচকবনীয়া লোকসকলৰ ক্ৰমবৰ্ধমান চাহিদা পূৰণৰ্থে কাৰুশিল্পীসকলে লোৰে নিৰ্মিত ভালেমান সঁজুলি ব্যৱহাৰ কৰিবলৈ লৈছিল যেনো লাগে।

➔ হৰপ্পীয় সভ্যতা সম্বলিত খ্ৰীষ্টপূৰ্ব প্ৰায় তিনি হাজাৰৰ কোনো নগৰ এই মানচিত্ৰখনত আছেনে বাৰু?

ধৰ্মীয় প্ৰতিষ্ঠানলৈ আগবঢ়োৱা উপহাৰসমূহ উৎসৰ্গ লিপিত লিপিবদ্ধ কৰা হয়।

উৎস ৯

মালাবৰ উপকূল (বৰ্তমানৰ কেৰেলা)

খ্ৰীষ্টীয় প্ৰায় প্ৰথম শতিকাত এজন অজ্ঞাতনামা গ্ৰীক নাবিকৰ দ্বাৰা ৰচিত 'পেৰিপ্লাছ অব্ এৰিথ্ৰিয়েন চি' নামৰ পুথিৰ এটি উদ্ধৃতি ইয়াত সন্নিৱিষ্ট কৰা হৈছে :

এই অঞ্চলত প্ৰচুৰ পৰিমাণে উৎপাদিত ডাঙৰ আকাৰৰ জালুক আৰু 'মালাবাথৰু' (সম্ভৱতঃ দালচেনি) নিবলৈ এওঁলোকে (বিদেশী বেপাৰীসকলে) প্ৰকাণ্ড প্ৰকাণ্ড জাহাজবোৰ পঠিয়াইছিল। ইয়ালৈ আমদানিকৃত সামগ্ৰীৰ ভিতৰত প্ৰথমে নাম ল'ব লাগিব প্ৰচুৰ পৰিমাণৰ মুদ্ৰা আৰু টোপাজ (মূল্যবান ৰত্ন বিশেষ) ...এণ্টিমণি (ৰং দিবৰ কাৰণে ব্ৰহ্মত এবিধ খনিজ পদাৰ্থ) প্ৰবাল, অপৰিশোধিত তাম, টিন, সীহ ধাতু...

...এই স্থানৰ পৰা ৰপ্তানী হৈছিল যথেষ্ট পৰিমাণৰ জালুক... বজাৰৰ দাঁতিৰ এটা বিশেষ অঞ্চলতহে ইয়াক পোৱা গৈছিল... অন্যান্য ৰপ্তানী দ্ৰব্যৰ ভিতৰত আছিল বুজন পৰিমাণৰ নিভাঁজ মুক্তা, হাতীদাঁত, ৰেচম বস্ত্ৰ... সকলোবিধৰ স্বচ্ছ পাথৰ, হীৰা, নীলম আৰু কাচৰ খোলা।

তামিলনাডুৰ কাদুমনালত অমি মূল্যবান আৰু কম মূল্যবান ৰত্নৰ দ্বাৰা প্ৰস্তুত মণি তৈয়াৰী উদ্যোগ এটাৰ বিষয়েও পুৰাতাত্ত্বিক সম্ভেদ পোৱা গৈছে। পেৰিপ্লাছত উল্লেখিত পাথৰবোৰ স্থানীয় লোকে এনেবোৰ স্থানৰ পৰা সংগ্ৰহ কৰি সাগৰীয় বন্দৰসমূহলৈ আনিছিল যেন লাগে।

☞ কি কাৰণবশতঃ গ্ৰন্থকাৰে এই তালিকাখন প্ৰস্তুত কৰিছিল?

'পেৰিপ্লাছ' এটা গ্ৰীক শব্দ, ইয়াৰ অৰ্থ হৈছে নৌপথেদি চাৰিওদিশে ঘূৰি ফুৰা। 'এৰিথ্ৰিয়েন'য়ো এটা গ্ৰীক শব্দ আৰু ইয়াৰ অৰ্থ হ'ল 'ৰঙা সাগৰ'।

৬.৩ উপ-মহাদেশ আৰু ইয়াৰ বৰ্হিভূত স্থানৰ বেহা-বেপাৰ

খ্ৰীষ্টপূৰ্ব ষষ্ঠ শতিকাত স্থল আৰু জলপথসমূহে উপ-মহাদেশখনত কটাকটি (Cross-Crissed) কৰি বিভিন্ন দিশলৈ সম্প্ৰসাৰিত হৈছিল। স্থলপথেদি যোৱা পথবোৰ মধ্য এছিয়া আৰু তাৰ বৰ্হিভাগত ওলাইছিলগৈ। সাগৰীয় পথবোৰ উপকূলত সিঁচৰতি হৈ থকা বন্দৰসমূহৰ পৰা আৰব সাগৰ পাৰ হৈ পূব, উত্তৰ আফ্ৰিকা আৰু পশ্চিম এছিয়ালৈ বিস্তৃতি লাভ কৰিছিল। বঙ্গোপসাগৰেদি যোৱা এনে পথবোৰ আগবাঢ়িছিল দক্ষিণ-পূব এছিয়া আৰু চীনদেশলৈ। কেতিয়াবা শাসকসকলে সুৰক্ষা বিচাৰি অৰ্থৰ বিনিময়ত হ'লেও এই পথবোৰ নিজ নিয়ন্ত্ৰণাধীন কৰিবলৈ সচেষ্ট হৈছিল।

এনেদৰে পথ অতিক্ৰমকাৰীসকলৰ ভিতৰত ফেৰিৱালাসকলে বোধকৰো পদব্ৰজে অহা-যোৱা কৰিছিল আৰু বণিকসকলে পছন্দ কৰিছিল কাৰাভান (বিপদজনক স্থানেদি যাত্ৰীসকলে দল পাতি যোৱা পদ্ধতি)। এনে যাত্ৰাত তেওঁলোকে বলধ গাড়ী নাইবা পিঠিত বোজা কঢ়িওৱা পছন্দ জাক লগত নিয়া দেখা গৈছিল। ইয়াৰ বাহিৰে আছিল নাবিকসকল— বিপদসংকুল হ'লেও এওঁলোকৰ যাত্ৰা আছিল অতি লাভজনক। তামিল ভাষাত মাছাতাৱান নামেৰে জনাজাত বণিকসকল, প্ৰাকৃত ভাষাত বৰ্ণিত চেটি আৰু সত্ত্ববাহ শ্ৰেণীটোও বিশাল ধন-সম্পত্তিৰ গৰাকী হৈছিল। বিভিন্ন প্ৰকাৰৰ সামগ্ৰী ইখন ঠাইৰ পৰা আনখনলৈ অনা-নিয়া কৰা হৈছিল। এনে সামগ্ৰীৰ ভিতৰত কেইটামান উল্লেখ কৰিবলৈ হ'লে খোৰতে লোণ, মাহজাতীয় শস্য, বস্ত্ৰ, ধাতব বস্তু, সম্পূৰ্ণকৈ প্ৰস্তুত সামগ্ৰী (Finished products), পাথৰ, কাঠ আৰু বনৌষধিৰ নাম ল'ব লাগিব। বোমান সাম্ৰাজ্যত বস্ত্ৰ আৰু বনৌষধি পুলিৰ বাহিৰে বিভিন্ন মছলা, বিশেষকৈ জালুকৰ অত্যন্ত চাহিদা আছিল আৰু এই আটাইবোৰ সামগ্ৰী আৰব সাগৰেদি ভূমধ্য সাগৰ উপকূললৈ পঠিওৱা হৈছিল।

৬.৪ মুদ্ৰা আৰু ৰজাসকল

মুদ্ৰাৰ প্ৰচলনে কিছু পৰিমাণে হ'লেও ব্যৱসায়িক কাৰ্যত অৰ্থৰ লেন-দেন বা ক্ৰয়-বিক্ৰয় সূচল কৰিছিল। খ্ৰীষ্টপূৰ্ব প্ৰায় ষষ্ঠ শতিকাৰ পৰা সাঁচ বা ছাপ মৰা সোণ আৰু ৰূপৰ মুদ্ৰা তৈয়াৰ আৰু ব্যৱহৃত হৈছিল। এইবোৰ আছিল মুদ্ৰাশালত তৈয়াৰী পোন প্ৰথম মুদ্ৰাসমূহৰ অন্যতম। উপ-মহাদেশখনৰ ভালেমান খনন স্থানত এনে মুদ্ৰা উদ্ধাৰ হৈছে। মুদ্ৰা বিজ্ঞানীসকলে এইবোৰ মুদ্ৰাকে ধৰি বিভিন্ন মুদ্ৰা অধ্যয়ন কৰি সমকালীন যুগৰ সভ্যতাসমূহৰ মাজত সাম্ভাব্য পাৰস্পৰিক বাণিজ্যিক সম্বন্ধৰ বিষয়ে তথ্য উদ্ঘাটনত ব্ৰতী হৈছে।

মুদ্ৰাত থকা প্ৰতীক চিহ্নৰ সাঁচ বা ছাপবোৰৰ পম খেদি মুদ্ৰা বিজ্ঞানীসকলে এইবোৰৰ সৈতে মৌৰ্যসকলকে ধৰি কিছুমান নিৰ্দিষ্ট ৰাজবংশৰ সম্বন্ধ চিনাক্তকৰণৰ প্ৰচেষ্টাও চলাইছে। এনে অন্বেষণকাৰীসকলৰ মতে এই মুদ্ৰাবোৰ ৰজাই প্ৰচলন কৰিছিল। এনেধৰণৰ কিছুমান মুদ্ৰা বণিক, মহাজন আৰু নগৰীয়া লোকেও উলিয়াইছিল যেন লাগে। খ্ৰীষ্টপূৰ্ব প্ৰায় দ্বিতীয় শতিকাত উপ-মহাদেশখনৰ উত্তৰ-পশ্চিম অঞ্চলত আধিপত্য বিস্তাৰ কৰা ইন্দোগ্ৰীকসকলে পোন প্ৰথমবাৰ ৰজাৰ নাম আৰু প্ৰতিমূৰ্তি থকা মুদ্ৰা মৰাইছিল।

খ্ৰীষ্টীয় প্ৰায় প্ৰথম শতিকাত সোণৰ মুদ্ৰা উলিয়াইছিল কুশানসকলে।

তেওঁলোকৰ মুদ্রাসমূহৰ সৈতে সমসাময়িক ৰোমাণ সম্ৰাট আৰু পাৰস্যৰ পাৰ্থিয়ান শাসকসকলৰ মুদ্রাৰ জোখমাপ প্ৰায় একে। এনে মুদ্রা উত্তৰ ভাৰত আৰু মধ্য এছিয়াৰ বহুতো স্থানত দৃষ্টিগোচৰ হৈছে। সোণৰ মুদ্রাৰ বহুল প্ৰচলনৰ পৰা কিমান বিৰাট মূল্যৰ লেন-দেন চলিছিল সি সহজে অনুমেয়। তদুপৰি দক্ষিণ ভাৰতৰ খনন স্থানসমূহতো লুকাই থোৱা বিশাল পৰিমাণৰ ৰোমাণ মুদ্রা আৱিষ্কৃত হৈছে। ইয়াৰ দ্বাৰা এইটোৱেই প্ৰতীয়মান হয় যে, বাণিজ্যিক আদান-প্ৰদান কেৱল মাত্ৰ ৰাজনৈতিক সীমাতেই আবদ্ধ নাছিল। উদাহৰণস্বৰূপে, দক্ষিণ ভাৰত ৰোমান সাম্ৰাজ্যৰ অঙ্গ নোহোৱা সত্ত্বেও ইয়াৰ সৈতে তেওঁলোকৰ নিকট বাণিজ্যিক সম্বন্ধ গঢ়ি উঠিছিল।

পাঞ্জাবৰ যৌদেহ আৰু হাৰিয়ানাৰ দৰে জনগোষ্ঠীয় গণতন্ত্ৰসমূহেও প্ৰায় প্ৰথম শতাব্দীত মুদ্রা উলিয়াইছিল। পুৰাতাত্ত্বিকসকলে কেইবাহাজাৰো যৌদেহী মুদ্রা খনন কাৰ্যৰ দ্বাৰা উদ্ধাৰ কৰিছে। এনে বহু পৰিমাণৰ মুদ্রাৰ আৱিষ্কাৰে এই লোকসকলে আৰ্থিক লেন-দেনত কিমানদূৰ ভাগ লৈছিল আৰু গুৰুত্ব দিছিল, সেই তথ্যৰো সম্ভেদ দিছে।

গুপ্ত শাসকসকলেও কিছুমান চালে চকু ৰোৱা সোণৰ মুদ্রা উলিয়াইছিল। ইয়াৰ ভিতৰত প্ৰথমে নিৰ্মিত মুদ্রাবোৰত নিৰ্ভাঁজ সোণ ব্যৱহাৰ হৈছিল। এনে মুদ্রাবোৰ দূৰণিবতীয়া লেন-দেনৰ ক্ষেত্ৰত অতি সুবিধাজনক হোৱাত ৰজাসকলো ইয়াৰ দ্বাৰা উপকৃত হৈছিল।

খ্ৰীষ্টীয় প্ৰায় ষষ্ঠ শতিকাৰ পৰা সোণৰ মুদ্রাৰ ক্ৰমাৎ হ্রাস ঘটি অৱশেষত বিলুপ্তি ঘটিছিল। এনে পৰিণামে সেই কালৰ কিবা আৰ্থিক সংকটৰ ইঙ্গিত দিয়ে নেকি বাৰু? ঐতিহাসিকসকলো এই ক্ষেত্ৰত একমত নহয়। কোনো কোনো পণ্ডিতে ক'বৰ দৰে, সেই কালত পশ্চিমীয়া ৰোমান সাম্ৰাজ্যৰ পতনে দূৰ-দূৰণিৰ সৈতে থকা ৰমৰমীয়া বেহা-বেপাৰৰ বিস্তৰ ক্ষতি সাধন কৰিছিল। আৰু ইয়াৰ ফলত যিবোৰ ৰাজ্য, গোষ্ঠী আৰু অঞ্চল ইমানদিনে বেহা-বেপাৰৰ দ্বাৰা উপকৃত হৈছিল, তেওঁলোকৰ ঐশ্বৰ্য-বিভূতিতো তাৰ ছাঁ পৰিছিল। অন্যান্যসকলে এইবুলিও মত প্ৰকাশ কৰে যে, সেই সময়ত কিছুমান নতুন নগৰ গঢ়ি উঠাত এইবোৰৰ চাৰিওকাষে সৃষ্টি হোৱা বজাৰবোৰৰ প্ৰতি বেপাৰীসকল আকৰ্ষিত হোৱাত এনেদৰে আৰ্থিক বিপৰ্যয় ঘটিছিল। কিন্তু, পণ্ডিতসকলে আঙুলিয়াই দিছে যে, দেখাত যদিও মুদ্রাৰ নাটনি ঘটিছে তথাপি সমকালীন লিপি আৰু পুথিসমূহত মুদ্রাৰ কথা বাৰেকোপতি উল্লেখিত হৈছে। তদুপৰি, মুদ্রাসমূহ জমাই বা লুকাই নথৈ এইবোৰৰ চলাচল অব্যাহত ৰখাৰ বাবেও এনেধৰণৰ মুদ্রাৰ নাটনি ঘটিব পাৰে নেকি বাৰু?

মুদ্রা বিষয়ক অধ্যয়নক খোৰতে মুদ্রাবিজ্ঞান বোলে। লিপি, প্ৰতিমূৰ্তিকে আদি কৰি মুদ্রাবোৰত দৃষ্টিগোচৰ হোৱা বিষয়বোৰৰ উপৰি এইবোৰত ব্যৱহৃত ধাতু সম্বন্ধীয় ব্যাখ্যা আৰু কি পৰিস্থিতিত মুদ্রাবোৰ পোৱা হ'ল ইত্যাদি অধ্যয়নো মুদ্রা বিজ্ঞানৰ অন্তৰ্গত।



নম্বা ২.৭
পঞ্চমাকাৰ্কা মুদ্রা এনে মুদ্রাৰ ধাতু বৰ্হিঃপৃষ্ঠত প্ৰতীকসমূহ সাঁচ বা ছাপ দি মৰা বাবে ইয়াক পঞ্চমাকাৰ্কা মুদ্রা বোলে।



নম্বা ২.৮
যৌদেহৰ মুদ্রা



নম্বা ২.৯
গুপ্তসকলৰ মুদ্রা

আলোচনা কৰা...

বেহা-বেপাৰসমূহৰ সৈতে জড়িত কাৰ্যসমূহ কি কি? উল্লেখিত কাৰ্যসমূহৰ ভিতৰত কোনটো জলজল পটপটকে দেখা গৈছে? উৎসসমূহত উল্লেখ নথকা আৰু কিবা কাৰ্য থাকিব পাৰেনে?



নম্বা ২.১০

অশোকৰ এখন শিলালিপি

†	क
६	च
८	८
५	५
४	म
।	२

নম্বা ২.১১

অশোকৰ দিনৰ ব্ৰাহ্মী আৰু ইয়াৰ সমতুল্য দেৱনাগৰী
আখৰসমূহ

৭. মূল ভেটিতৈ পিছুৱাই যাওঁ

কিদৰে লিপিসমূহৰ পাঠোদ্ধাৰ কৰা হয়?

এতিয়ালৈকে আমি যিবোৰ বিষয় অধ্যয়ন কৰিলো, তাৰ ভিতৰত বিভিন্ন লিপিৰ উদ্ধৃতিসমূহ অন্যতম। কিন্তু সততে এটা প্ৰশ্ন মনলৈ আহে যে, লিপিসমূহতনো কি লিখা আছে, ঐতিহাসিকসকলে নো কেনেকৈ তাৰ পাঠোদ্ধাৰ কৰিলে?

৭.১ ব্ৰাহ্মী আখৰৰ পাঠোদ্ধাৰ

বুজন সংখ্যক আধুনিক ভাৰতীয় ভাষাত ব্যৱহৃত আখৰবোৰ ব্ৰাহ্মী আখৰৰ পৰা ধাৰ কৰা হৈছে। অশোকৰ লিপিসমূহৰ আখৰো আছিল ব্ৰাহ্মী। ৩ৰ্থ শতিকাৰ শেষ ভাগত ইউৰোপীয় পণ্ডিতসকলৰ সহায়ত সমসাময়িক বাংলা আৰু দেৱনাগৰী (হিন্দী আখৰ) পাণ্ডুলিপিবিলাক পঢ়োতে অতীতলৈ উভটি চাই বৰ্তমানৰ আখৰবোৰৰ সৈতে পুৰণি আখৰৰ সামঞ্জস্য বিচাৰি এক তুলনামূলক অধ্যয়ন কৰিবলৈ লয়।

যদিও আটাইতকৈ পুৰণি লিপিসমূহৰ ভাষা প্ৰাকৃত, এনে লিপি অধ্যয়নকাৰী পণ্ডিতসকলেও আনকি ইয়াক সংস্কৃত বুলিহে ভাবিছিল। পিছলৈ অৱশ্যে কেইবা যুগ ধৰি ভালেমান লিপি অধ্যয়নকাৰী পণ্ডিতৰ অতি কষ্টকৰ অনুসন্ধানৰ মূৰকত জেমছ প্ৰিন্সেপে ১৮৩৮ চনত অশোকৰ ব্ৰাহ্মী আখৰৰ পাঠোদ্ধাৰ কৰিবলৈ সক্ষম হয়।

৭.২ কিদৰে খৰোষ্টি আখৰৰ পাঠোদ্ধাৰ হ'ল?

উত্তৰ ভাৰতৰ লিপিসমূহত ব্যৱহৃত খৰোষ্টি আখৰৰ চিনাক্তকৰণৰ কাহিনীটো অৱশ্যে সুকীয়া। এইক্ষেত্ৰত খ্ৰীষ্টপূৰ্ব প্ৰায় দ্বিতীয় শতিকাৰ প্ৰথম ভাগৰ ইন্দোগ্ৰীক

কিছুমান দেৱনাগৰী আখৰৰ সৈতে ব্ৰাহ্মী আখৰৰ সামঞ্জস্য থকা যেন লাগেনে? সমতুল্য কোনটো আখৰৰ সৈতে অমিল আখৰ ইয়াত দেখিছা বাকু?

ৰজা, কৃষক আৰু নগৰসমূহ

ৰজাসকলৰ মুদ্রাসমূহ এক বিশেষ সহায়কৰূপে পৰিগণিত হৈছিল। মুদ্রাসমূহত ৰজাসকলৰ নাম লিখিবলৈ গ্ৰীক আৰু খৰোষ্টি উভয় আখৰ ব্যৱহৃত হৈছিল বাবে গ্ৰীক ভাষা জনা ইউৰোপীয় পণ্ডিতসকলে এই দুয়োবিধ আখৰৰ তুলনামূলক অধ্যয়ন কৰিবলৈ সুবিধা পাইছিল। উদাহৰণস্বৰূপে এপল্লোদোটাচ্ নামটো লিখিবলৈ প্ৰয়োজনীয় 'এ' আখৰটো দুয়োটা আখৰমালাত পোৱা গৈছিল। ইতিমধ্যে প্ৰিন্সেপে খৰোষ্টি ভাষাতো লিপিসমূহৰ পাঠোদ্ধাৰ কৰিবলৈ সক্ষম হোৱাত, এই ভাষাত লিখা দীঘল দীঘল লিপিসমূহ পঢ়িবলৈ সুবিধা হ'ল।

৭.৩ লিপিসমূহৰ পৰা প্ৰাপ্ত ঐতিহাসিক সাক্ষ্য

লিপি অধ্যয়নকাৰী আৰু ঐতিহাসিকসকলৰ কৰ্মপদ্ধতি জানিবলৈ হ'লে আমি অশোকৰ একান্ত মনোযোগেৰে চাব লাগিব।

মন কৰি চালে দেখিবা যে, ৰজাজনৰ নাম অশোক বুলি কোনো এখন লিপিত উল্লেখ নাই। (উৎস ১০ চোৱা) আৰু ইয়াৰ পৰিৱৰ্তে ব্যৱহৃত নাম বা উপাধি দুটা হৈছে দেৱনামপিয়া আৰু পিয়াদাশী (তথা পিয়দশী এই দুয়োটা আছিল অশোকে নিজে গ্ৰহণ কৰা নাম। পণ্ডিতসকলে প্ৰায়ে দেৱনামপিয়াৰ অৰ্থ 'দেৱতাসকলৰ প্ৰিয়' আৰু পিয়াদাশীৰ অৰ্থ 'প্ৰিয় দৰ্শনীয়' বুলি অনুবাদ কৰিছে। অশোকৰ নাম উল্লেখ কৰা লিপিসমূহতো এই নাম দুটা দেখা গৈছে। শব্দৰ ব্যৱহাৰ, লিখাৰ ভঙ্গী, ভাষা আৰু পুৰালিপি বিজ্ঞান সম্বন্ধীয় দিশবোৰ চালিজাৰি চাই এই আটাইবোৰ লিপি যে একেজন ৰজাৰ দ্বাৰা প্ৰচাৰিত হৈছিল সেই বিষয়ে লিপি অধ্যয়নকাৰীসকল নিশ্চিত হৈছে।

পুৰণি শাসকসকলে সংবাদ সংগ্ৰহৰ বাবে কোনো ধৰণৰ ব্যৱস্থা হাতত লোৱা নাছিল বুলি অশোকে কৰা দাবীটো তোমালোকে নিশ্চয় মন কৰিছা। যদি তোমালোকে অশোকৰ পূৰ্বৰ উপ-মহাদেশখনৰ ইতিহাস মেলি চোৱা তেতিয়া তোমালোকে এই উক্তিটোত হয়ভৰ দিবানে? ঐতিহাসিকসকলেও লিপিসমূহৰ সত্যতা, সম্ভাৱনা আৰু অতিৰঞ্জনৰ দিশসমূহ বিবামহীনভাৱে নিৰীক্ষণ কৰি ইয়াৰ যথার্থতা নিৰূপন কৰা উচিত।

ব্ৰেকেটত লিখা কিছুমান শব্দ তোমালোকে মন কৰিছানে? লিপি অধ্যয়নকাৰীসকলে কেতিয়াবা ব্ৰেকেটৰ ব্যৱহাৰ কৰি শব্দ বা বাক্যটোৰ প্ৰকৃত অৰ্থ বোধগম্য কৰিবলৈ বিচাৰে। এনেক্ষেত্ৰত, লেখকে প্ৰকৃততে যি ক'বলৈ বিচাৰে তাৰ যাতে বিকৃতি নঘটে তাৰ বাবে যথেষ্ট সাৱধানতাৰ প্ৰয়োজন।

উৎস ১০

বাক্য আভা

'দেৱনাম পিয়' পিয়াদাশীয়ে এইদৰে কৈছে যে,

পুৰণি কালত কোনো বিবাদমান বিষয় নিষ্পত্তি কৰাৰ ব্যৱস্থা নাছিল। একেদৰে নাছিল দৈনিক বাতৰি যোগান আৰু পৰিবেশনৰ ব্যৱস্থা। কিন্তু মই এইক্ষেত্ৰত নিম্নোলিখিত ধৰণে ব্যৱস্থা গ্ৰহণ কৰিছো। প্ৰতিবেদকসকলে প্ৰতিদিনে সকলো সময়তে যাৱতীয় সকলো বা-বাতৰি মোক দিব লাগিব। ভোজন কম, ৰাজপ্ৰাসাদৰ অশ্বেষপুৰ, শয়ন কোঠা, গোহালি, দোলা যাত্ৰা বা বাগিচা— য'তেই নাথাকো কিয়, প্ৰতিবেদকসকলে মোক লগ ধৰিব পাৰিব। মই যথার্থতে যিকোনো ঠাইতে প্ৰজা সম্বন্ধীয় সকলো বিষয়ৰ নিষ্পত্তি কৰিম।

➔ পুৰাতাত্ত্বিকসকলে প্ৰতিবেদক শব্দটো সংবাদদাতা বুলি ভাঙনি কৰিছে। বৰ্তমানৰ সাংবাদিকসকলক আমি সাধাৰণতে যিবোৰ কামৰ সৈতে জড়িত কৰো প্ৰতিবেদকসকলৰ কাম-কাজত সেইবোৰৰ পাৰ্থক্য থকা যেন লাগেনে?

নম্বা ১.১২

ইন্দোগ্ৰীক ৰজা মিনন্দৰৰ এটা মুদ্রা



ৰজাৰ অনুশোচনা

ৰজা দেৱনামপিয় পিয়াদাশী আঠ বছৰ ৰাজত্বৰ মূৰকত কলিঙ্গসকলৰ ৰাজ্য (বৰ্তমানৰ উৰিষ্যা উপকূল) জয় কৰিছিল।

(এই বিষয়ে অভিযানত) এশ হাজাৰ লোকৰ হত্যা কৰা হৈছিল আৰু এশ পঞ্চাশ হাজাৰ লোকক দিয়া হৈছিল নিৰ্বাসন দণ্ড। ইয়াৰ উপৰি আৰু বহুতো লোক মৃত্যুমুখত পৰিছিল।

যিহেতু কলিঙ্গ ৰাজ্যখন হস্তগত হ'ল, ইয়াৰ পাছত দেৱনামপিয়ই ধৰ্মৰ গভীৰ অধ্যয়ন, ধৰ্মৰ প্ৰতি প্ৰেম আৰু (প্ৰজাক) ধৰ্ম জ্ঞান দিয়াত নিজকে উচৰ্গা কৰিলে।

কলিঙ্গসকলৰ (ৰাজ্যৰ জয় কৰি দেৱনামপিয়াই এইদৰে অনুশোচনা কৰিছিল।

কিয়নো, পূৰ্বতে পৰাজিত নোহোৱা এখন (ৰাজ্য) জয় কৰিবলৈ গৈ ইমানবোৰ লোকৰ হত্যা, মৃত্যু আৰু নিৰ্বাসন ঘটোৱা কাৰ্যটো (পিছলৈ) দেৱনামপিয়াই অতি বেদনাদায়ক আৰু গৰ্হিত বুলি বিবেচনা কৰিবলৈ লৈছিল...

ঐতিহাসিকসকলে আৰু বহুতো বিষয়ৰ মূল্যায়ণ কৰিবলগীয়া হয়। যদি কোনো মহানগৰ বা যাতায়াতৰ বাবে গুৰুত্বপূৰ্ণ বুলি বিবেচিত পথসমূহৰ দাঁতিত থকা প্ৰাকৃতিক শিলত কোনো এজন ৰজাৰ নিৰ্দেশ খোদিত হয়, তেতিয়া পথিকসকলে সেই ঠাইত বৈ সেইবোৰ পঢ়েনে? অধিকসংখ্যক লোকৰ আক্ষৰিক জ্ঞান নাথাকিবও পাৰে! সমগ্ৰ উপ-মহাদেশখনৰ লোকে পাটলিপুত্ৰত ব্যৱহৃত প্ৰাকৃত ভাষা বুজিছিলনে? ৰজাৰ এনে নিৰ্দেশবোৰ সকলোৱে মানি চলিছিলনে? এইধৰণৰ প্ৰশ্নবোৰৰ উত্তৰ সদায়েই বিচাৰি উলিওৱাটো সহজ নহয়।

অশোকৰ লিপি (যেনে উৎস ১১) চালিজাৰি চালে আৰু কিছুমান সমস্যাই দেখা দিয়ে। এই লিপিত উল্লেখিত বক্তব্যক প্ৰায়ে অশোকৰ অনুশোচনা বা মানসিক যন্ত্ৰণাৰ প্ৰতিফলন আৰু যুদ্ধৰ প্ৰতি বিতৃষ্ণাসূচক বুলি ব্যাখ্যা কৰা হয়। পিছে, আমি ইয়াত দেখিছো যে এনে লিপিসমূহৰ বাহ্যিক ৰূপটো পঢ়িয়েই ক্ষান্ত নাথাকি আৰু দ'কৈ ভাবি চালে ঘটনাটো জুটিল হৈ পৰে।

বৰ্তমানৰ উৰিষ্যাত অশোকৰ যিকেইখন লিপি পোৱা গৈছে তাৰ মাজত অশোকৰ অনুশোচনা থকা লিপিখন নাই। সহজ ভাষাত, যিখন ৰাজ্য অশোকে জয় কৰিছিল এই লিপিখন তাত নায়েই। ইয়াৰ পৰা আমি কি বুজো বাক? এনেকুৱা হ'ব পাৰে নেকি যে, এই বিজয়ৰ ফলত উক্ত স্থানৰ লোকৰ মানসিক যন্ত্ৰণা ইমানেই বেদনাদায়ক আছিল যে, ৰজাই এই বিষয়টোক লৈ প্ৰজাৰ উদ্দেশ্যে ভাষণ দিবলৈ অসমৰ্থ হৈছিল।

৮. লিপিসমূহৰ সাক্ষ্যৰ সীমাবদ্ধতা

এটা কথা এতিয়া স্পষ্ট হৈছে যে, কিবা ঘটনা লিপিবদ্ধ কৰাৰ ক্ষেত্ৰত লিপিসমূহেনো কিমান কথা প্ৰকাশ কৰিব সেই বিষয়ে সীমাবদ্ধতা আছে। কোনো কোনো ক্ষেত্ৰত কিছুমান শিল্প কৌশল ভিত্তিক সীমাবদ্ধতাও আহি পৰে। কেতিয়া খোদাই কৰা আখৰবোৰ ইমানেই অস্পষ্ট যে ইয়াৰ পাঠোদ্ধাৰ হৈ পৰে দ্বিধাপূৰ্ণ। আকৌ, কেতিয়াবা লিপিসমূহ ভগা-ছিগা আৰু আখৰ কিছুমান নাইকিয়া হ'বও পাৰে। তদুপৰি, লিপিসমূহত ব্যৱহৃত শব্দসমূহৰ সঠিক মানে উলিওৱাৰ ক্ষেত্ৰতো সকলো সময়তে নিশ্চিত হ'ব নোৱাৰি, কিয়নো এই শব্দবোৰ কোনো এক নিৰ্দিষ্ট স্থান বা কালৰ ক্ষেত্ৰতহে বিশেষভাৱে প্ৰযোজ্য হ'ব পাৰে। তুমি যদি লিপি সম্বন্ধীয় আলোচনীৰ (ইয়াৰ কেইখনমানৰ নাম সময়ৰেখা ২ৰ তালিকাভুক্ত হৈছে) পাত মেলি চোৱা, তেন্তে লিপি অধ্যয়ন প্ৰক্ৰিয়াৰ বিকল্প বিচাৰি পণ্ডিতসকলে অহৰ্নিশে কি ধৰণৰ বাক-বিতণ্ডা আৰু যুক্তি-তৰ্কত লিপ্ত হৈছে, সেইটো তোমাৰ বোধগম্য হ'ব।

যদিও কেইবাহাজাৰ লিপি উদ্ধাৰ হৈছে সেই আটাইবোৰৰ পাঠোদ্ধাৰ, প্ৰকাশ নাইবা অনুবাদ হ'বলৈ এতিয়াও বাকী। ইয়াৰ বাহিৰেও নিশ্চয় আৰু বহুতো লিপি কালৰ গ্ৰাসত পৰি লুপ্ত হৈছে। সেইবাবে বৰ্তমান যিবোৰ লিপি আমাৰ হাতত পৰিছে সেইবোৰ নিশ্চয় খোদিত লিপিৰ এটা অংশহে।

তাতোকৈ মৌলিক সমস্যাটো হ'ল যে, আমি যিবোৰ বিষয় ৰাজনৈতিক বা আৰ্থিক দিশৰ পৰা গুৰুত্বপূৰ্ণ বুলি ভাবো, তেনে বিষয়বোৰ লিপিসমূহত সম্পূৰ্ণ অনাদৃত হ'বও পাৰে। উদাহৰণস্বৰূপে, চকুত চমক লগা নাইবা আন আন কিছুমান

➤ আলোচনা কৰা...

২ নম্বৰৰ মানচিত্ৰলৈ চোৱা আৰু অশোকৰ লিপিসমূহৰ স্থান সম্বন্ধে আলোচনা কৰা। ইয়াত বৰ্তমানে কিবা সাল-সলনি ঘটা দেখিছানে?

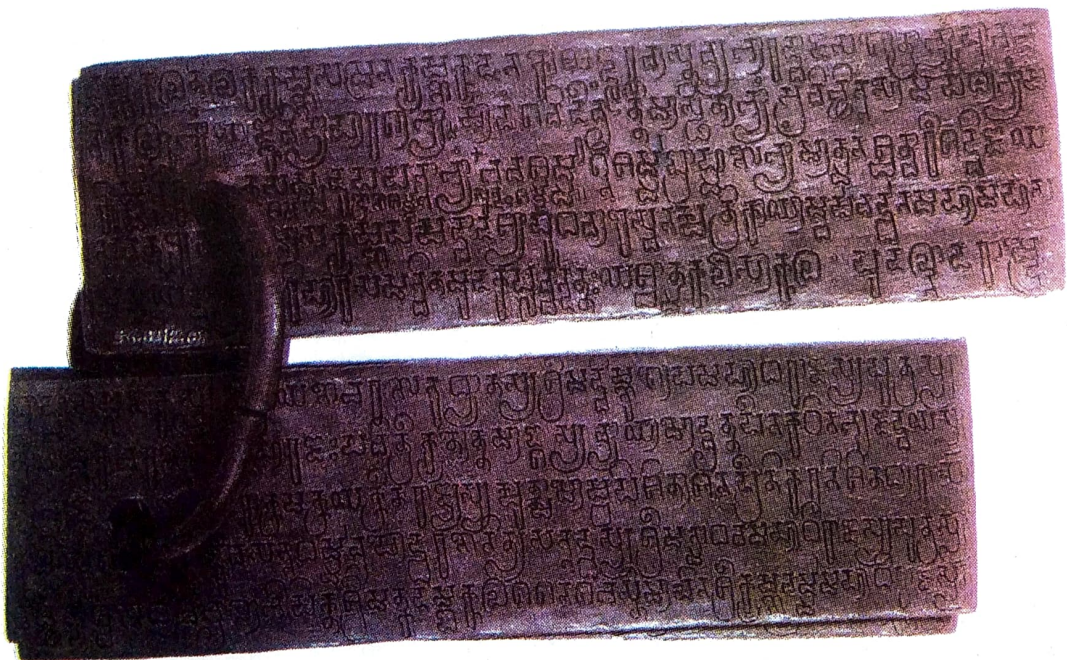
ঘটনাক প্ৰয়োজনাতীতভাৱে প্ৰাধান্য দিয়া লিপিসমূহে নিত্য কাৰ্যক্ৰমৰ অন্তৰ্গত কৃষি বা কৃষিভিত্তিক কাম-কাজবোৰ আৰু দৈনন্দিন জীৱনৰ সুখ-দুখৰ কাহিনীৰ একো সম্ভেদ নিদিয়। তদুপৰি লিপিসমূহৰ তথ্যবোৰে নিশ্চিতভাৱে পৃষ্ঠপোষকসকলৰ দূৰদৃষ্টিহে প্ৰক্ষেপ কৰে। সেইবাবে অতীতক সম্যকৰূপে বুজিবলৈ হ'লে এইসকল লিপি লেখকক অন্যান্য লোকসকলৰ দূৰদৃষ্টিসমূহৰ সৈতে পাৰ্শ্ব অৱস্থান কৰাব লাগে।

এইদৰে দেখা যায় যে, কেৱল শিলালিপিয়ে ৰাজনৈতিক আৰু আৰ্থিক ইতিহাসৰ সম্পূৰ্ণ ছবি উদঘাটন কৰিব নোৱাৰে। তদুপৰি পুৰণি আৰু নতুন সাক্ষ্যসমূহৰ যথার্থতা সম্বন্ধেও ঐতিহাসিকসকলে নানা প্ৰশ্নৰ অৱতাৰণা কৰি আহিছে। কোৱা বাহুল্য যে ঊনৈশ শতিকাৰ শেষাৰ্দ্ধ আৰু কুৰি শতিকাৰ প্ৰথম ভাগৰ পণ্ডিতসকলে প্ৰধানকৈ ৰজাসকলৰ ইতিহাস লৈয়েই ব্যস্ত আছিল। কৰি শতিকাৰ মাজ ভাগৰ পৰাহে ঐতিহাসিকসকলে আৰ্থিক পৰিৱৰ্তন আৰু কিধৰণে বিভিন্ন সামাজিক গোষ্ঠীৰ অভ্যুদয় ঘটিল— এনেবোৰ ঘটনা লৈ পূৰ্বতকৈ বহুগুণে মন-কাণ দিয়া হ'ল।

বৰ্তমানৰ যুগসমূহত ঐতিহাসিকসকলে দুটা কালৰ সভ্যতা-সংস্কৃতিৰ দোমোজাত ভোগা অৰ্থতাৰ সৰ্বনিম্ন দলসমূহৰ ইতিহাসত অধিক মনোনিৱেশ কৰাটোও দৃষ্টিগোচৰ হৈছে। এনেধৰণৰ অধ্যয়নে হয়তো প্ৰাচীন উৎসসমূহ নতুন দৃষ্টিভংগীৰে অন্বেষণ কৰাৰ লগতে নতুন ধৰণে ব্যাখ্যা কৰাৰ কৌশল উদঘাটনৰ পথ প্ৰশস্ত কৰি তুলিব।

নম্বা ২.১৩

কৰ্ণাটকত প্ৰাপ্ত এখন তামলিপি
(আনুমানিক খ্ৰীষ্টীয় ষষ্ঠ শতিকাৰ)।



সময়ৰেখা- ১
গুৰুত্বপূৰ্ণ ৰাজনৈতিক আৰু অৰ্থনৈতিক উন্নয়নসমূহ

Cira BCE 600-500 (খ্ৰীষ্টপূৰ্ব আনুমাণিক)	ধানৰ পুলিৰ পুনৰ ৰোপণ পদ্ধতি, গঙ্গা উপত্যকাত নগৰ স্থাপন, মহাজন পদ, পঞ্চ মাৰ্ক তথা সাঁচা বা ঠাঁচত দিয়া ধাতব মুদ্ৰা
500-400	মগধৰ শাসকসকলৰ ক্ষমতা স্থায়ীকৰণ
327-325	মেছিডনৰ আলেকজেণ্ডাৰৰ আক্ৰমণ
321	চন্দ্ৰগুপ্ত মৌৰ্যৰ সিংহাসন অধিকাৰ
272/268-231	অশোকৰ শাসন
185	মৌৰ্য সাম্ৰাজ্যৰ অবলুপ্তি
200-100	উত্তৰ-পশ্চিমত ইন্দো-গ্ৰীক শাসন, দক্ষিণ ভাৰতত চোল, চেৰা, পাণ্ড্য, দক্ষিণাত্যত সতবাহনসকল
Cira 100 BCE-200 CE (আনুমাণিক খ্ৰীষ্টীয়)	মধ্য এছিয়াৰ পৰা অহা শাসকসকলৰ উত্তৰ-পশ্চিমত শাসন, ৰোমান বাণিজ্য, স্বৰ্ণ মুদ্ৰা
78 CE ?	কনিষ্কৰ সিংহাসন আৰোহণ
100-200	সতবাহন আৰু শক শাসকসকলৰ ভূমি অনুদান সম্বন্ধীয় সাক্ষ্য বহনকাৰী আটাইতকৈ প্ৰাচীন লিপি
320	গুপ্ত শাসনৰ আৰম্ভণী
335-375	সমুদ্ৰগুপ্ত
375-415	দ্বিতীয় চন্দ্ৰগুপ্ত, দক্ষিণাত্যত বাকাটিকসকল
500-600	কৰ্ণাটকত চালুক্যসকলৰ আৰু তামিলনাডুত পল্লৱসকলৰ উত্থান
606-647	কনৌজত ৰজা হৰ্ষবৰ্ধন, বৌদ্ধ পুথি-পাজিৰ সন্ধানত চীনৰ পৰিব্ৰাজক জাঙৰ আগমণ
712	আৰবসকলৰ সিন্ধু বিজয়।

[টোকা : অৰ্থনৈতিক উন্নয়নৰ ক্ষেত্ৰত সঠিক চন-তাৰিখ উল্লেখ কৰাটো এক কঠিন কাম। তদুপৰি, এইক্ষেত্ৰত ভালেমান উপ-মহাদেশীয় বৈষম্য আছে যদিও, এইবোৰ বিষয়ে সময়ৰেখা ১ত ইঙ্গিত দিয়াৰ পৰা বিৰত থকা হ'ল। কেবল কোনো কোনো নিৰ্দিষ্ট উন্নয়নৰ ক্ষেত্ৰত সন্তোষ আটাইতকৈ প্ৰাচীন চন-তাৰিখবোৰ ইয়াত সন্নিবিষ্ট কৰা হৈছে। কনিষ্কৰ ৰাজপাট আৰোহণৰ তাৰিখটো সঠিককৈ জনা নাযায় বাবে এইক্ষেত্ৰত প্ৰশ্নবোধক চিহ্ন (?) ব্যৱহৃত হৈছে।]

সময়ৰেখা- ২
পুৰাতত্ত্ব উল্লেখনীয় অগ্ৰগতি

খ্ৰীষ্টীয় ৩ৰ্থ শতিকা

1784

এছিয়াটিক ছোচাইটি অৱ বেঙ্গল প্ৰতিষ্ঠা

খ্ৰীষ্টীয় উনৈশ শতিকা

1810

কলিন মেকেঞ্জিৰ দ্বাৰা সংস্কৃত আৰু দ্ৰাবিড়ী ভাষাৰ লিপি উদ্ধাৰ

1838

জেম্ছ প্ৰিন্সেপৰ দ্বাৰা অশোকৰ ব্ৰাহ্মী লিপিৰ পাঠোদ্ধাৰ

1877

আলেকজেণ্ডাৰ মেকেঞ্জিৰ দ্বাৰা অশোকৰ এচাম লিপিৰ পাঠোদ্ধাৰ

1886

Epigraphia Carnatica (ইপিগ্ৰাফিয়া কৰ্ণাটিকা) নামেৰে দক্ষিণ ভাৰতীয় লিপিৰ আলোচনীখনৰ প্ৰথম প্ৰকাশ

1888

Epigraphia Indica (ইপিগ্ৰাফিয়া ইণ্ডিকা) নামৰ পুথিখনৰ প্ৰকাশ

কুৰি শতিকা

1965-66

ডিচি চৰকাৰৰ দুখন পুথি ইণ্ডিয়ান এপিগ্ৰাফী (Indian Epigraphy) আৰু Indian Epigraphical Glossary (ইণ্ডিয়ান এপিগ্ৰাফিকেল গ্ল'চাৰি প্ৰকাশ)



১০০-১৫০ শব্দৰ ভিতৰত উত্তৰ লিখা

- প্ৰাচীন ঐতিহাসিক নগৰসমূহৰ কাৰুশিল্পজাত সামগ্ৰীৰ নিদৰ্শন সম্বন্ধে আলোচনা কৰা। হৰপ্পীয় নগৰসমূহৰ প্ৰাপ্ত নিদৰ্শনৰ ইয়াৰ প্ৰভেদ কি?
- মহাজনপদসমূহৰ মূল বৈশিষ্ট্যসমূহ বৰ্ণনা কৰা।
- ঐতিহাসিকসকলে কিদৰে সৰ্বসাধাৰণ লোকৰ জীৱনধাৰা পুনৰ নিৰ্মাণ কৰে?
- পাণ্ডু চৰ্দাৰ তথা দলপতিলৈ আগবঢ়োৱা সামগ্ৰীসমূহৰ (উৎস ৩)ৰ তালিকাৰ সৈতে দনগুণা গাঁৱত তৈয়াৰী সামগ্ৰীসমূহ (উৎস ৮)ৰ তুলনা আৰু পাৰ্থক্য দাঙি ধৰা। তুমি ইয়াত কিবা মিল বা অমিল লক্ষ্য কৰিছানে?
- শিলালিপি অধ্যয়নকাৰীসকলে সন্মুখীন হোৱা কিছুমান সমস্যাৰ এখন তালিকা প্ৰস্তুত কৰা।



নিম্নোলিখিত বিষয়সমূহৰ ওপৰত (প্ৰায় ৫০০ শব্দৰ) এখন চমু ৰচনা লিখা

৬. মৌৰ্য প্ৰশাসনৰ প্ৰধান বৈশিষ্ট্যসমূহ আলোচনা কৰা। তুমি অধ্যয়ন কৰা অশোকৰ লিপিত এনে বৈশিষ্ট্যৰ কি কি নিদৰ্শন পোৱা গৈছে।
৭. 'ভাৰতীয় লোকৰ জীৱন, সংস্কৃতি আৰু কৰ্মৰাজিৰ কোনো এটা বিষয় লিপিসমূহত প্ৰতিফলিত নোহোৱাকৈ থকা নাই।' কুৰি শতিকাৰ সবাতোকৈ জনাজাত লিপি অধ্যয়নকাৰী পণ্ডিত ডি চি সৰকাৰৰ এই উক্তিৰ ওপৰত এটি আলোচনা আগবঢ়োৱা।
৮. মোৰ্যোত্তৰ যুগত ৰজাৰ আদৰ্শ সম্বন্ধে গঢ়ি উঠা ধাৰণাসমূহ আলোচনা কৰা।
৯. আমাৰ বিবেচিত সময়ছোৱাত কৃষি সম্বন্ধীয় ব্যৱহাৰিক প্ৰয়োগসমূহৰ কিমানদূৰ ৰূপান্তৰ ঘটিছিল?



মানচিত্ৰৰ কাম

১০. ১ আৰু ২ নম্বৰ মানচিত্ৰ দুখন ৰিজাই চাই মৌৰ্য সাম্ৰাজ্যৰ অন্তৰ্গত বুলি ভবা মহাজনপদসমূহৰ এখন তালিকা প্ৰস্তুত কৰা। এই অঞ্চলসমূহত অশোকৰ কোনো লিপি পোৱা গৈছেনে?



প্ৰকল্প (যিকোনো এটা)

১১. এমাহৰ বাতৰিকাকত সংগ্ৰহ কৰি তাত থকা পূৰ্ত সম্পৰ্কীয় আটাইবোৰ চৰকাৰী বিবৃতি কাটি এখন কাগজত আঠাৰে লগাই লোৱা। মন কৰিবা যাতে এই বিবৃতিসমূহত এনেধৰণৰ কাৰ্য পৰিকল্পনাৰ উদ্দেশ্যে, ইয়াৰ বাবে আৱশ্যকীয় সম্পদ তথা শক্তি বা বয়-বস্তুৰ উৎস আৰু কিদৰে এইবোৰ সাজু কৰিব লাগিব— এইবোৰ বিষয় সন্নিৱিষ্ট হয়। কোনে এই বিবৃতিসমূহ দিছিল, কিয় আৰু কেনেকৈ এইবোৰ অবগত কৰা হৈছিল। বিবৃতিসমূহ এই অধ্যায়ত আলোচিত লিপিসমূহৰ সাক্ষ্যৰ সৈতে তুলনা কৰি বৈষম্যসমূহ বাছি উলিওৱা। এইক্ষেত্ৰত তোমাৰ দৃষ্টিগোচৰ হোৱা মিল আৰু অমিলসমূহ কি কি?
১২. বৰ্তমান প্ৰচলিত পাঁচবিধ পত্ৰমুদ্ৰা তথা কাগজৰ টকা আৰু ধাতুৰ মুদ্ৰা সংগ্ৰহ কৰা। ইয়াৰে প্ৰতিটোৰ চৰকাৰী প্ৰতীকযুক্ত সন্মুখৰ ফাল (পট) আৰু ওলোটো পিঠি (চিত)ত কি কি দেখিছা বৰ্ণনা কৰা। এইবোৰৰ ছবি, আখৰ, ভাষা, আকৃতি, গঢ় আৰু তোমাৰ দৃষ্টিগোচৰ হোৱা যিকোনো গুৰুত্বপূৰ্ণ বিষয় আদিৰ সাধাৰণ বৈশিষ্ট্য আৰু বৈষম্যসমূহক সাঙুৰি এখন প্ৰতিবেদন প্ৰস্তুত কৰা। ধাতব মুদ্ৰাসমূহত ব্যৱহৃত ধাতু, মুদ্ৰা নিৰ্মাণৰ কাৰিকৰী বিদ্যা, দৃষ্টমান প্ৰতীকসমূহ, ইয়াৰ গুৰুত্ব আৰু সাম্ভাৱ্য কাৰ্য-কলাপ আদিৰ ওপৰত ভিত্তি কৰি এইবোৰৰ সৈতে এই পুথিত প্ৰদৰ্শিত ধাতব মুদ্ৰাসমূহৰ তুলনা কৰা।



অধিক জানিবলৈ ইচ্ছুক হ'লে পঢ়া :

D.N. Jha. 2004.

Early India : A Concise History.
Monohar, New Delhi.

R. Salomon. 1998.

India Epigraphy. Munshiram
Manoharlal Publishers Pvt. Ltd,
New Delhi.

R.S. Sharma. 1983.

*Meterial Cultural and Social
Formation in Early India.*
Macmillan, New Delhi

D.C. Sircar. 1975

Inscriptions of Asoka.
Publications Division, Ministry
of Information and Broadcasting,
Government of India, New
Delhi.

Romila Thapar. 1997.

*Asoka and the Decline of the
Mauryas.* Oxford University
Press, New Delhi.



অধিক জানিবলৈ যোগাযোগ কৰা বা
নিজে আহা :

<http://projectsouthasia.sdstate.edu/Docs/index.html>