

পৰ্যটকৰ দৃষ্টিৰে

সমাজৰ ধাৰণা (দশম শতিকাৰ পৰা সোতৰ শতিকালৈ)

মধ্যযুগৰ অসম আৰু ইয়াত বসবাস কৰা লোকসকলৰ বিষয়ে পৰ্যটকসকলৰ টোকা বা বিৱৰণীসমূহৰ পৰা ভালদৰে জানিব পৰা যায়। সেইসকলৰ ভিতৰত ৰালফ ফিট্চ (Ralph Fitch) আৰু চিহাবুদ্দিন তালিছে (Shihabuddin Talish) যথাক্রমে ১৬ শতিকা আৰু ১৭ শতিকাৰ অসমৰ সামাজিক অৱস্থাৰ বিষয়ে বহুতো দৰকাৰী তথ্য জনাইছে।

ৰালফ্ ফিট্চ নামৰ ব্ৰীটিছ পৰিব্ৰাজকজনে (কিছুমানে তেওঁক পৰ্তুগীজ বুলিও ক'ব খোজে) এইবুলি অভিমত প্ৰকাশ কৰিছে যে, ১৫৪০-১৫৮৪ৰ ভিতৰত কোচ ৰাজ্যৰ মহাৰাজ নৰনাৰায়ণ এজন বৰ পৰোপকাৰী দয়ালু আৰু গুণী ৰজা আছিল। সি যি কি নহওঁক, তেওঁৰ সফলতাৰ গুৰিতে আছিল ভায়েক শুল্কধ্বজ (তেওঁ চিলাৰায় নামেও জনাজাত)

শুল্কধ্বজক নৰনাৰায়ণে তেওঁৰ ৰাজ্যৰ সেনাপতি হিচাপে নিযুক্ত কৰিছিল। তেওঁ চিলাৰায়ৰ দৰে ক্ষীপ্ৰ গতিৰে পদচালনা কৰিছিল বাবে তেওঁৰ আন এটা নাম চিলাৰায় (Kite King) হিচাপে জনাজাত হৈছিল।

ৰালফ ফিট্চৰ টোকা

তেওঁ কৈছিল যে মই বঙ্গৰ টান্দাৰ পৰা উত্তৰমুৱা হৈ গৈ কোঁচ দেশ (Koch or Quichen) পাওঁতে ২৫ দিন সময় লাগিছিল। ৰজা বৰ শাস্ত্ৰ স্বভাৱৰ (হিন্দু), তেওঁৰ নাম শুকেল কাউন্স (শুল্ক কোঁচ বা শুল্কধ্বজ), তেওঁৰ ৰাজ্যখন বৰ ডাঙৰ আৰু ই কোচিন চীনৰ পৰা বেছি আঁতৰত নহয়। 'গোটেই ৰাজ্যখন বাঁহৰ জোঙা খুঁটি বা বেত মাটিত পুতি জেওৰাৰে ঘেৰি থৈছিল আৰু শত্ৰুৰ আক্ৰমণ হ'লে নদীৰ বান্ধ কাটি ঠাইবিলাক আঠুৱনীয়া পানীত বুৰাই ৰাখিছিল যাতে কোনো মানুহ বা ঘোঁৰা পাৰ হৈ যাব নোৱাৰে। যুদ্ধ হ'লে তেওঁলোকে পানীত বিহ মিহলাই দিছিল। ইয়াত বহুত কস্তুৰী পাট আৰু কপাহী কাপোৰ উৎপন্ন হয়। মানুহৰ কাণবিলাক অদ্ভুত ধৰণৰ ডাঙৰ, প্ৰায় এবেকেত দীঘল, সিহঁত যেতিয়া ডেকা হয় তেতিয়া কাণত ছলুঙ ভৰাই ইয়াক দীঘল কৰি লয়।

ইয়াত সকলো মানুহ হিন্দু আৰু তেওঁলোকে কোনো পশু বধ নকৰে। ভেড়া, ছাগলী, কুকুৰ, মেকুৰী, চৰাই আৰু সকলো জীৱিত প্ৰাণীৰ কাৰণে ইয়াত চিকিৎসালয় আছে। যেতিয়া প্ৰাণীবোৰ বুঢ়া আৰু পঙ্গু হৈ পৰে তেতিয়া এই হাস্পতালবোৰত সিহঁতক নমৰালৈকে ৰাখে। যদি অন্য ঠাইৰ কোনো মানুহে আঘাতপ্ৰাপ্ত প্ৰাণী ধৰে বা ক্ৰয় কৰি হাস্পতাললৈ লৈ আহে তেনে অৱস্থাত সেই প্ৰাণীক তাত ৰাখি মানুহজনক সেই কামৰ বাবে ধন বা অন্যান্য খাদ্য সামগ্ৰী দি



ছবি ২.১
সোণালী বান্দৰ

যাবলৈ দিয়া হয়। সিহঁতে পৰৱৰ্তী মাংস দিয়ে। সিহঁতৰ ভঙনীয়া পইচা হৈছে বাদাম (যিবিলাক সিহঁতে প্ৰায়েই খোৱাৰ কাৰণে ব্যৱহাৰ কৰে)।

চাৰ এডৱাৰ্ড গেইটে তেওঁৰ A History of Assam পুথিত বালফ ফিট্‌চৰ টোকাটো সন্নিৱিষ্ট কৰি তেওঁৰ তথ্যৰ তলত দিয়া কথাখিনি পৰ্যবেক্ষণ কৰিছে—

শুৰুধ্বজক কোচ ৰাজ্যৰ ৰজা বুলি কোৱা বৰ্ণনাতোত এইটোকে দেখুওৱা হৈছে যে সম্ভৱতঃ ৰাজ্যৰ প্ৰকৃত ক্ষমতা তেওঁৰ ওপৰতেই ন্যাস্ত কৰা হৈছিল...। ৰাজ্যৰ মানুহখিনিৰ পশু-পক্ষীৰ প্ৰতি যি মমতা দেখুওৱা হৈছে সেইটো ব্যাখ্যা দিয়াটো কঠিন।

যেই কি নহওক, এডৱাৰ্ড গেইটে ধাৰণা কৰিছে যে—

এটা কিম্বদন্তী মতে কোনোবা এবছৰ জ্যোতিষী পণ্ডিতসকলে মহাৰাজ নৰনাৰায়ণৰ ওপৰত শনিৰ প্ৰভাৱ পৰা বুলি কোৱাত তেওঁ ভায়েক শুৰুধ্বজৰ হাতত গোটেই দেশৰে শাসনভাৰ অৰ্পণ কৰি সম্পূৰ্ণ এবছৰ কাল ছদ্মবেশ ধৰি ঘূৰি ফুৰি কটাইছিল, বালফ ফিট্‌চে হয়তো এই সময়ছোৱাতে কোচৰাজ্য পৰিভ্ৰমণ কৰিছিল আৰু শুৰুধ্বজক সিংহাসনত বহি থকা দেখা পাইছিল।

তদুপৰি নৰনাৰায়ণ নিজে এজন গভীৰ ধৰ্মানুৰাগী আছিল বাবে হয়তো জৈনধৰ্ম বা বৈষ্ণৱ ধৰ্মৰ প্ৰভাৱত পশু-পক্ষীৰ কাৰণে চিকিৎসালয় প্ৰতিষ্ঠা কৰিছিল।

চিহাবুদ্দিন তালিছ

মোগল সম্ৰাট ঔৰংজেৰৰ নিৰ্দেশত বঙ্গদেশৰ শাসক মিৰজুমলাই আহোমৰ বিৰুদ্ধে এটা অভিযানৰ নেতৃত্ব দিছিল। মিৰজুমলাই তেওঁৰ অসম আক্ৰমণ অভিযানত চিহাবুদ্দিন তালিছ নামৰ এজন কালানুক্রমিক বিৱৰণকাৰীক লগত লৈ আহিছিল। তালিছে তেওঁৰ ভ্ৰমণ টোকা 'ফাতিয়াহ-ই-ইব্ৰিয়াহ'ত (Fatihyah-i-Ibriah) সেইসময়ৰ অসমৰ বিষয়ে এটা বিস্তৃত বিৱৰণ লিখি থৈ যায়। এই বিৱৰণ সংক্ষিপ্তকৈ তলত বৰ্ণনা কৰা হ'ল—

দেশখন বহল আৰু দুৰ্গম। ই পশ্চিমৰ পৰা পূবলৈ ২০০ মাইল দীঘল। বৃহৎ নদী ব্ৰহ্মপুত্ৰৰ উত্তৰপাৰক 'উত্তৰকোল' আৰু দক্ষিণ পাৰক 'দক্ষিণকোল' বুলি কোৱা হয়। উত্তৰ পাৰ জনবসতিপূৰ্ণ, সাৰুৱা আৰু খেতিপথাৰেৰে ভৰপূৰ। ইয়াৰ জলবায়ুৱে বিদেশী মানুহক নুশুজে, বছৰৰ আঠমাহেই ইয়াত বৰষুণ হয়। নদীৰ পাৰত জলবায়ু কিছু ভাল, ধান প্ৰধান শস্য। ইয়াত নানা ধৰণৰ ফল-মূল, যেনে— আনাৰস, নেমু আৰু কুঁহিয়াৰ পোৱা যায়। আমবিলাক পোকোৰে ভৰা। নাৰিকলৰ খেতি কাচিৎহে দেখা যায়। ইয়াত নিমখৰ বৰ আকাল। স্থানীয় মানুহে কলগছ কাটি ৰ'দত শুকুৱাই তাৰে এবিধ বস্তু তৈয়াৰ কৰি নিমখৰ সলনি ব্যৱহাৰ কৰে। লেখকজনে আৰু উল্লেখ কৰে যে ইয়াত হাতী আৰু আন আন বিবিধ পক্ষী যথেষ্ট পোৱা যায়... বহিৰাগতৰ কাৰণে অসমখন এখন বন্ধ দেশ। ৰজাই কোনো বিদেশী লোকক এই দেশত সোমাবলৈ নিদিয়। দেশখনৰ জলবায়ু আৰু ভৌগোলিক অৱস্থা অস্বাভাৱিক। ইয়ালৈ আক্ৰমণকাৰী আহিলে কেতিয়াও উভতি

ছবি ২.২
বৰশিঙীয়া হৰিণা পহ



যুগে যুগে অসম

যাব নোৱাৰে। ৰজাৰ কথা উল্লেখ কৰি তেওঁ কৈছিল— চেৰাবলিয়া ৰজাজন অত্যন্ত দান্তিক আৰু অহংকাৰী আৰু তেওঁৰ উপৰি পুৰুষসকলতকৈ ৰক্তপাত কৰাৰ প্ৰতি অধিক আসক্ত। সামান্য দোষত তেওঁ একোটা পৰিয়াল শেষ কৰি দিয়ে, অকণমান সন্দেহতে একোটা বংশ উচ্ছেদ কৰে।

এই দেশৰ মানুহে একো ধৰ্ম গ্ৰহণ নকৰে... খোৱা-লোৱাত আৰু জাতিবিশ্বাসত এওঁলোকৰ কোনো বাধা নাই, তেওঁলোকে ঘিউ নাখায়...। মানুহৰ মাংসৰ বাহিৰে সকলো ধৰণৰ মাংস তেওঁলোকে ভক্ষণ কৰে। তেওঁলোক নিষ্ঠুৰতা, কপটতা আৰু অশালীনতাত অপ্ৰতিদ্বন্দী। অসমৰ তিবোতাবিলাক দুৰৈৰ পৰা দেখাত বেছ ধুনীয়া যেন লাগে, কিন্তু ওচৰৰ পৰা চালে মুঠেই ভাল নেদেখি। তেওঁলোকে ওৰণী নলয়। সবহভাগ স্থানীয় মানুহৰে চাৰি বা পাঁচগৰাকীকৈ ঘৈণীয়েক আছে। ...ইয়াত থকা মুছলমান লোকসকলে স্থানীয় আচাৰ-ব্যৱহাৰ আৰু ৰীতি-নীতি গ্ৰহণ কৰা দেখা যায়। তেওঁলোক নামতহে মুছলমান হৈ আছে...

ইয়াত নৈৰ বালি ধুই সোণ সংগ্ৰহ কৰে, এনেদৰে গোটোৱা সোণৰ মান খাটি নহয়। সোণ গোটোৱা মানুহবিলাকে গাঁইপতি বছৰি এতেলাকৈ সোণ ৰজাঘৰত দিব লাগে। দেশত সোণ, ৰূপৰ মুদ্ৰা আৰু কড়িৰ প্ৰচলন আছে, কিন্তু তামৰ মুদ্ৰাৰ ব্যৱহাৰ নাই... ৰজাই মাটিৰ ওপৰত খাজনা বহুওৱা নাই, কিন্তু ঘৰে প্ৰতি তিনিজনৰ ভিতৰত এজনকৈ পাল পাতি ৰজাঘৰত খাটি দিব লাগে।

অসমৰ দুৰ্ধৰ্ষ পদাতিক সৈন্য আছে, কিন্তু তেওঁলোকে ঘোঁৰালৈ বৰ ভয়

পাহৰণিৰ গৰ্ভত হেৰাই যোৱা ৰাজকুমাৰী...

মিৰজুমলাই আহোমসকলক যুদ্ধত হৰাইছিল, ঘিলাধাৰী ঘাটত আহোমৰ লগত সন্ধি হৈছিল আৰু তাৰ পিছতেই তেওঁ ঢাকা অভিমুখে যাত্ৰা কৰিছিল। কিন্তু গম্ভব্য স্থান পোৱাৰ আগতেই তেওঁৰ মৃত্যু হৈছিল।

ইতিমধ্যে, সন্ধিৰ চৰ্তমতে আহোম ৰাজপৰিয়ালৰ ৰমণী গাভৰু নামে এগৰাকী জীয়ৰী মোগলৰ হেতেমলৈ পঠিওৱা হৈছিল... পিছত ৰমণী গাভৰুৱে ইছলাম ধৰ্ম গ্ৰহণ কৰি ১৬৬৮ খ্ৰীষ্টাব্দৰ ১ মে' তাৰিখে ঔৰংজেৰৰ তৃতীয় পুত্ৰ ৰাজকুমাৰ চুলতান মহম্মদ আজমক বিয়া কৰাইছিল। ১,৮০,০০০ টকা মূল্যৰ সোণ-ৰূপ ইত্যাদি তেওঁক যৌতুক হিচাপে দিয়া হৈছিল। মোগলৰ সূত্ৰমতে দম্পতিহাল সুখে-সম্ভেৰে আছিল।



ছবি ২.৩

চৰাইদেওত অৱস্থিত মৈদাম

কৰে। ইয়াত অসংখ্য যুদ্ধৰ নাও দেখা পোৱা যায়। তেওঁলোকৰ অস্ত্ৰ-শস্ত্ৰৰ ভিতৰত হিলৈ, খাৰ-বাৰুদল, ধনু-কাঁড়, তৰোৱাল (সৰু আকাৰৰ), যাঠি, নাও (Cross boat) ইত্যাদি উল্লেখযোগ্য।

ৰজা আৰু অভিজাতসকলক তেওঁলোকৰ পত্নী, দাস-দাসী আৰু কিছুমান বন্ধু-বান্ধৱৰ সৈতে মৈদামত কবৰ দিয়া হয়। বহুমূলীয়া আ-অলংকাৰ, খাদ্যবস্তু, বাচন-বৰ্তন ইত্যাদিও মৈদামৰ ভিতৰত ৰখা হয়...। সাধাৰণ লোকে মূৰটো পূবমুৱাকৈ ৰাখি মৰাশবোৰ দাহ কৰে।...

➔ আলোচনা কৰা...

চিহ্নাবুদ্দিনৰ টোকা সাৱধানতাৰে পঢ়া আৰু ইয়াত থকা অতিৰঞ্জিত তথ্যসমূহক ভিত্তি কৰি এখন তালিকা প্ৰস্তুত কৰা।

ভক্তি-চুফী লোকগীত (অষ্টমৰ পৰা ১৮ শতিকালৈ)

মধ্যযুগৰ হিন্দুত্ববাদত ভক্তি আন্দোলনসমূহৰ বিশেষ বৈশিষ্ট্য আছে। শ শ বছৰ ধৰি এই আন্দোলনসমূহে হিন্দুত্ববাদৰ ওপৰত প্ৰভাৱ পেলাইছিল আৰু ইয়াত গভীৰ ৰেখাপাত কৰিছিল। ৰাম, কৃষ্ণ, শিৱ বা আল্লা আদি বেলেগ বেলেগ নামকৰণেৰে এই আন্দোলনৰ ধৰ্মগুৰুসকলে একেশ্বৰবাদ (এক ঈশ্বৰ) বিশ্বাস কৰিছিল। তেওঁলোকে জাতি-ভেদ প্ৰথা আৰু মূৰ্তিপূজাৰ বিৰোধিতা কৰিছিল আৰু ভক্তিয়েই মুক্তিৰ একমাত্ৰ উপায় বুলি গণ্য কৰিছিল।

অষ্টম আৰু অষ্টাদশ শতিকাৰ ভিতৰত (অৰ্থাৎ আমাৰ আলোচ্য সময়ছোৱা) অসমত শক্তিবাদ, তান্ত্ৰিকতাবাদ, শিৱত্ববাদ, বৈষ্ণৱবাদ, বৌদ্ধবাদ, জৈনবাদৰ উত্থান ঘটিছিল। দেশখনত ইছলাম ধৰ্ময়ো লাহে লাহে প্ৰসাৰতা লাভ কৰিছিল।

বঙ্গৰ হুছেইন চাহে (১৪৮৯-১৫২০) কমতা ৰাজ্যৰ ৰজা নীলাশ্বৰক যুদ্ধত হৰুৱাইছিল আৰু বিজিত ৰাজ্যত নিজ পুত্ৰ ডেনিয়েলক শাসনকৰ্তা পাতি থৈ গৈছিল। গিয়াছুদ্দিন আউলীয়া নামে মুছলমান সাধুলোক এজনে হাজোত এটা মছজিদ নিৰ্মাণ

কৰিছিল। বৰ্তমানেলৈকে হাজোৰ এই মছজিদ মুছলমান, হিন্দু, বৌদ্ধধৰ্মী আৰু অন্যান্য লোকৰ কাৰণে পবিত্ৰ তীৰ্থ স্থানৰূপে পৰিগণিত হৈছে। ভিন ভিন সময়ত অসমলৈ আক্ৰমণকাৰীৰ লগত অহা একোটা বৃহৎ সংখ্যাৰ মুছলমান লোক অসমতে নিগাজীকৈ থাকি গৈছিল। তেওঁলোকে নামতহে মুছলমান থাকি সম্পূৰ্ণভাৱে এই দেশৰ ৰীতি-নীতি গ্ৰহণ কৰিছিল।

গজনীৰ মামুদ আৰু মহম্মদ ঘোৰীৰ ভাৰত আক্ৰমণৰ আগতেই ভক্তি আন্দোলনৰ দৰে চুফীবাদ ভাৰতত জনপ্ৰিয় হৈছিল। মূলতে চুফীবাদৰ দৰ্শনৰ ভেটি আছিল ইছলাম ধৰ্ম। ভাৰতীয় বাতা-বৰণে ইয়াকো প্ৰভাৱান্বিত কৰিছিল আৰু কিছুমান ভাৰতীয় ৰীতি, ভাৱাদৰ্শ আৰু দৰ্শন নিজে নিজেই ইয়াত সোমাই পৰিছিল। সেইকাৰণে ভক্তিপন্থীৰ সন্তসকল যোনে হিন্দু, চুফী আৰু অন্যান্য পণ্ডিতসকলে মুকলি মনেৰে ইজনে আনজনৰ লগত মিলামিছা কৰাত অসুবিধা পোৱা নাছিল আৰু সমাজৰ মঙ্গলৰ হকে নিজৰ নিজৰ সেৱা আগবঢ়াইছিল। সঙ্গীতৰ জৰিয়তে ভগৱানক শ্ৰদ্ধা নিবেদন কৰিবলৈ চুফীবাদে অনুপ্ৰেৰণা যোগাইছিল। তেওঁলোকে সেয়েহে সঙ্গীত, গান আৰু নৃত্যৰ মাজত নিজকে

ছবি ২.৪

আজান পীৰৰ দৰগাহ শ্বৰীফ

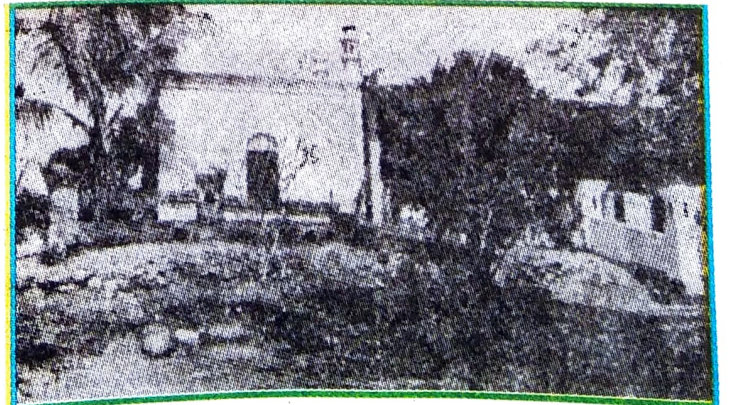


হিন্দুত্ববাদৰ এইটো এটা সামগ্ৰিকভাৱে নতুন আন্দোলন বুলি কোৱাটো ভুল হ'ব। খ্ৰীষ্টপূৰ্ব ১৬ শতিকাতে বৌদ্ধধৰ্ম আৰু জৈনধৰ্মৰ লগতে ভাগৱত আন্দোলনে আত্মপ্ৰকাশ কৰিছিল, কিন্তু সেই সময়ত এই আন্দোলনসমূহে প্ৰসাৰতা লাভ কৰিব নোৱাৰিলে।

জিকিৰ আৰু জাৰিবিলাক সঙ্গীতৰ তালে তালে হাত চাপৰি বজাই গোৱা হয়। গীতৰ প্ৰতিটো শাৰী নেতৃত্ব দিয়াজনে আৰম্ভ কৰি যায় আৰু কেইবাজনো গায়কে তেওঁক অনুসৰণ কৰি প্ৰাৰম্ভণী শাৰীকেইটা বাৰে বাৰে গাবলৈ ধৰে।

ছবি ২.৫

পোৱামৰ্কা দৰগাহ শ্বৰীফ



উৎসৰ্গা কৰি অতিশয় আনন্দমনেৰে সৰ্বশক্তিমান ভগৱানৰ ওচৰত ভক্তি নিবেদন কৰিছিল। চুফীসকলে বিশ্বাস কৰে যে এজন পীৰ (ধৰ্মগুৰু)ৰ সাহায্য নোপোৱাকৈ ভগৱানৰ সান্নিধ্য লাভ কৰিব নোৱাৰি। এই ধৰ্ম পন্থাৰ বহুতো পীৰ বেলেগ বেলেগ সময়ত অসমলৈ আহিছিল আৰু তেওঁলোকৰ দৰগাহসমূহে জাতি-বৰ্ণ নিৰ্বিশেষে অসমৰ সকলো সম্প্ৰদায়ৰ মানুহক বৰ্তমানলৈকে আকৰ্ষিত কৰি আহিছে।

শিৱসাগৰ জিলাৰ পৰা ২২ কিলোমিটাৰ দূৰৈত শৰাগুৰি চাপৰিত আজান পীৰৰ দৰগাহ আছে। অসমীয়া ভাষাত জিকিৰ গীতসমূহ ৰচনা কৰা তেৱেঁই প্ৰথম মুছলমান ধৰ্মগুৰু। বৰ্তমানলৈকে তেনে জিকিৰ গীত আৰু জাৰি প্ৰায় ১৫০টা মান দৰগাহত সমবেত হৈ ধৰ্ম সংস্কাৰকজনক ভক্তি জনায়।

আজাৰ পীৰৰ আচল নাম আছিল শ্বাহমিলন আৰু ১৭ শতিকাত তেওঁ অসমলৈ আহিছিল। তেওঁ মুছলমানসকলক আজান দি ভগৱানক প্ৰাৰ্থনা কৰিবলৈ আহ্বান জনাইছিল বাবে তেওঁ আজান পীৰ নামেৰে জনাজাত হৈছিল। আহোম ৰজা গদাধৰ সিংহই আজান পীৰক শাস্তি প্ৰদান কৰিছিল কিন্তু পিছলৈ তেওঁৰ অসাধাৰণ ঐশ্বৰিক শক্তিৰ কথা জানিব পাৰি ১৬৮৬ খ্ৰীষ্টাব্দত পীৰক শাস্তিৰ পৰা ৰেহাই দি তেওঁৰ পৃষ্ঠপোষকতা কৰিছিল।

মোগল সম্ৰাটৰ সেনাপতি ৰাজা ৰাম সিংহৰ লগত পাঁচজন পীৰ ধুবুৰীলৈকে আহিছিল আৰু তেওঁলোকে অসমতে থাকি গৈছিল। তেওঁলোক আছিল— চাহ-আকবৰ, চাহ বচামাৰ, চাহ চাৰণ, চাহ চুফী, আৰু চাহ কামাল। বৰ্তমান ধুবুৰীৰ 'পাঁচ গীৰৰ দৰগাহ' এখন পবিত্ৰ স্থান আৰু সকলো ধৰ্মৰ লোক ইয়ালৈ আহে।

শ্ৰীমন্ত শঙ্কৰদেৱ

অসমত শ্ৰীমন্ত শঙ্কৰদেৱে (১৪৪৯-১৫৮৬) নৱবৈষ্ণৱ আন্দোলনৰ গুৰি ধৰি এই আন্দোলন জনপ্ৰিয় কৰি তুলিছিল। তেওঁৰ বৈষ্ণৱবাদ গীতা আৰু ভাগৱতৰ ওপৰত প্ৰতিষ্ঠিত আৰু বিষ্ণুক সেৱা কৰা মানে একমাত্ৰ ঈশ্বৰক সেৱা কৰা বুলি বিশ্বাস কৰিছিল। তীৰ্থভ্ৰমণ কালত তেওঁ কবীৰ আৰু শ্ৰীচৈতন্যকে ধৰি বহুকেইজন ভক্তিবাদৰ ধৰ্মগুৰুক লগ পাইছিল। ভাগৱতৰ দৰ্শনক আধাৰ হিচাপে গ্ৰহণ কৰা বাবে শঙ্কৰদেৱ প্ৰচাৰিত ধৰ্মক ভাগৱতী ধৰ্ম বুলিও কোৱা হৈছিল। এই ধৰ্ম মহাপুৰুষীয়া ধৰ্ম নামেৰেও জনাজাত।

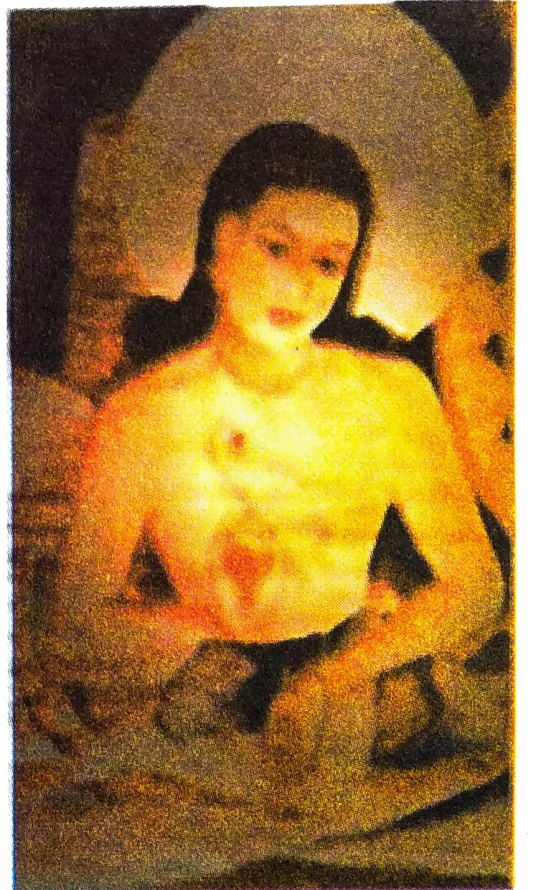
শঙ্কৰদেৱে নৱবৈষ্ণৱ ধৰ্ম প্ৰথমতে আহোম ৰাজ্যত প্ৰচাৰ কৰিছিল আৰু তাৰ পিছত কোচবিহাৰলৈ স্থানান্তৰিত হ'ব লগা হেঁতুকে কোচ ৰজা মহাৰাজ নৰনাৰায়ণে তেওঁক উল্লাস আৰু আন্তৰিকতাৰে আদৰণী জনাইছিল।

শঙ্কৰদেৱে ভাগৱতৰ ৮ম, ১০ম, ১১ম, ১২ম স্কন্ধৰ অনুবাদ কৰিছিল আৰু বহুতো বৰগীত ৰচনা কৰিছিল। ভালেকেইখন অংকীয়া নাটৰো তেওঁ ৰচক আছিল (তেওঁ একেশ্বৰবাদ বিশ্বাস কৰিছিল)। তেওঁৰ সুযোগ্য শিষ্য মাধৱদেৱে 'নামঘোষা' আৰু ভক্তিৰত্নাৱলী ৰচনা কৰিছিল। শঙ্কৰদেৱৰ মহাপ্ৰয়াণৰ পিছত তেওঁৰ শিষ্যসকল দুটা ভাগত বিভক্ত হৈছিল, যথাক্ৰমে মাধৱদেৱক গুৰুস্বৰূপে

বৈষ্ণৱবাদ

শঙ্কৰদেৱে আৰিভাৰৰ প্ৰায় হাজাৰ বছৰৰ আগেয়ে কামৰূপত বৈষ্ণৱবাদৰ অভ্যুত্থান ঘটাইছিল। যি সময়ত হিন্দু ধৰ্মত নৰ বলিৰ দৰে কিছুমান প্ৰথাৰ উদ্ভৱ হৈছিল আৰু বৈষ্ণৱবাদে প্ৰকৃত সত্য আৰু গুৰুত্ব হেৰুৱাইছিল, তেতিয়া সেইবোৰ সংস্কাৰ কৰিবলৈ শঙ্কৰদেৱৰ দৰে সংস্কাৰকসকলে কঠোৰ প্ৰচেষ্টা চলাইছিল আৰু ফলত বৈষ্ণৱবাদৰ নৱ সূত্ৰপাত হৈছিল।

অসমৰ ভিন ভিন ঠাইত সত্ৰ আৰু নামঘৰসমূহ প্ৰতিষ্ঠা হৈছিল। এইবিলাকে নৱবৈষ্ণৱবাদ প্ৰচাৰ কৰিছিল আৰু অসমীয়া সংস্কৃতিলৈ যথেষ্ট অৰিহণা যোগাইছিল।



ছবি ২.৬
শ্ৰীমন্ত শঙ্কৰদেৱ

একে স্থানতে কোনো পক্ষপাতিত্ব নোহোৱাকৈ হাজোত থকা দৰগাহ আৰু হয়গ্ৰীৱ-মাধৱৰ মন্দিৰ আমাৰ জাতীয় সংহতিৰ এক বিৰল নিদৰ্শন।



ছবি ২.৭
সত্ৰীয়া নৃত্য

লৈ মহাপুৰুষীয়া ধৰ্ম আৰু দামোদৰদেৱক গুৰু হিচাপে লৈ বামুণীয়া ধৰ্ম প্ৰচাৰিত হৈছিল। দামোদৰদেৱৰ পিছত হৰিদেৱ আৰু গোপালদেৱে এই ধৰ্মৰ প্ৰচাৰ কাৰ্য চলাইছিল।

আহোমসকল আদিত তাও ধৰ্মাৱলম্বী আছিল। তাও ধৰ্ম চীনদেশৰ দাৰ্শনিক লাওৎছেৰ দৰ্শনৰ ওপৰত প্ৰতিষ্ঠিত। পিছলৈ আহোমসকলে বহুতো দেৱ-দেৱীৰ পূজা কৰিছিল। তেওঁলোকৰ প্ৰধান দেৱতা আছিল সোমদেৱ। সোমদেৱ কোনো মূৰ্তি নাছিল, ই মাথোন এটুকুৰা বহু মূল্যবান ৰত্ন আছিল। পিছলৈ বহুতো আহোম ৰজাই হিন্দুধৰ্ম আৰু হিন্দু আচাৰ-নীতি গ্ৰহণ কৰিছিল। তেওঁলোকে বৈষ্ণৱ ধৰ্মৰো পৃষ্ঠপোষকতা কৰিছিল। মুছলমানৰ দৰগাহবিলাক চোৱাচিতা কৰিবলৈ আহোম ৰজাসকলে মুছলমান ধাৰ্মিক লোকক সেই ঠাইবিলাকলৈ প্ৰেৰণ কৰিছিল। পীৰসকলৰ দৰগাহ বা মছজিদসমূহৰ মাটি ৰজাই খাজনাৰ পৰা ৰেহাই দিছিল, এনে মাটিক 'পীৰপাল মাটি (Pirpal Land) বুলি কোৱা হৈছিল।



ছবি ২.৮
দক্ষিণপাট সত্ৰ

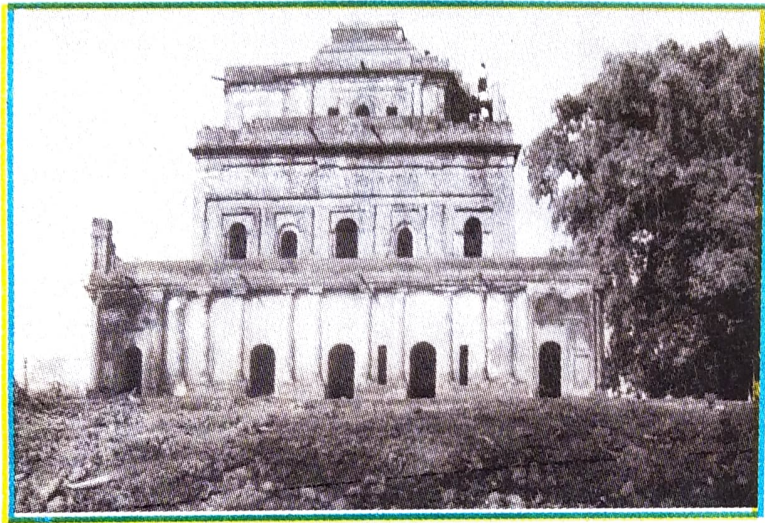
অসমৰ এখন ৰাজধানী (Fourteenth to Sixteenth Century) :

গড়গাঁও

আহোম ৰজা চুক্লেমমুঙে (১৫৩৯-৪২) গড়গাঁৱত আহোম ৰাজ্যৰ ৰাজধানী পাতিছিল আৰু সেইবাবে তেওঁৰ আন এটা নাম আছিল গড়গঞ ৰজা। চিহাবুদ্দিন তালিছে তেওঁৰ ফাতিয়াহ-ই-ইব্ৰিয়াহ নামৰ কিতাপত বৰ্ণনা কৰা মতে এই ৰাজধানী নগৰখনৰ এটা চমু বিৱৰণী দাঙি ধৰা হ'ল—

'গড়গাঁও নগৰখনৰ ভিতৰত সোমাবলৈ চাৰিওফালে অতি শক্তিশালী ওখ আৰু বহল মঠাউৰিৰ ওপৰত সজা চাৰিখন শিলৰ দুৱাৰ আছে, প্ৰতিখন দুৱাৰৰ পৰা ৰাজকাৰেঙলৈ দূৰত্ব তিনি কিলোমিটাৰ। নগৰৰ চাৰিওফালে প্ৰাচীৰৰ পৰিৱৰ্তে দুই কিলোমিটাৰ বা তাতোকৈ বেছি বহলকৈ শাৰী শাৰী বাঁহগছ ৰোৱা আছে। কিন্তু নগৰৰ ভিতৰত ঘৰবোৰ শৃঙ্খলাবদ্ধভাৱে সজা হোৱা নাই। মানুহবিলাকৰ

ঘৰবোৰ অ'ত এটা ত'ত এটা এনেদৰে সিঁচৰতিভাৱে মথাউৰিৰ ওচৰত বাঁহনিৰ মাজত সজা হৈছে। প্ৰত্যেক মানুহৰ ঘৰৰ সন্মুখত একোখন ফল-মূলৰ বাগিচা আৰু এটা সীমা মথাউৰিলৈকে আৰু আনটো ঘৰৰ সীমালৈকে আগুৰি থকা খেতিৰ পথাৰ আছে। ৰাজকাৰেঙৰ ওচৰত দিখৌ নদীৰ দুয়োপাৰে অসংখ্য ঘৰ আছে আৰু এটা ঠেক বজৰুৱা ৰাস্তা আছে। বজাৰত অকল তামোল-পাণ বেচা বেপাৰীহে বহে। ইয়াৰ মানুহবোৰৰ খোৱা-লোৱা বস্তু বেচা-কিনা কৰাৰ অভ্যাস নাই। বাসিন্দাসকলে বছৰটোৰ বাবে প্ৰয়োজনীয় সকলোৰকমৰ খাদ্য গোটাই থৈ দিয়ে আৰু সেইকাৰণে তেওঁলোকৰ একো খোৱাবস্তু বেচা-কিনা কৰিবলৈ আৱশ্যক নহয়।



আমি দেখা গড়গাঁও নগৰখন গোলাকৃতিৰ, বহল আৰু বহু গাঁৱৰ এক একত্ৰিত সমষ্টি। ৰজাৰ ঘৰৰ চাৰিওফালে গড়েৰে বেৰি থোৱা আৰু ইয়াত প্ৰাচীৰৰ দৰে ঘন ঘনকৈ শাৰী শাৰী ওখ আৰু মজবুত বাঁহগছ ৰোৱা আছে। ইয়াৰ চাৰিওফালে এটা ডাঙৰ গড়খাৱৈ খন্দা আছে, যিটো বেছি ভাগতে মানুহৰ উচ্চতাতকৈ বেছি দ' আৰু সদায় পানীৰে উপচি থাকে। ইয়াৰ আৰেষ্টনী ১ কিলোমিটাৰ আৰু পৰিধি ১৪ডাল শিকলিৰ।

ৰজাৰ ৰাজসভা বহা ঘৰটোক চোলোং'ঘৰ বুলি কোৱা হয়। ইয়াৰ ভিতৰফালৰ জোখ দীঘলে ১২০ হাত আৰু বহলে ৩০ হাত। ৬৬টা প্ৰকাণ্ড খুঁটাৰ ওপৰত ঘৰটো নিৰ্মিত, প্ৰতিটো খুঁটা প্ৰায় ৪ হাত গোলাকাৰৰ। এই প্ৰকাণ্ড খুঁটাবিলাক ইমান মিহিকৈ কটা হৈছে যে এইবিলাক প্ৰথমতে দেখিলে কুন্দত কটা যেন লাগে... এনেকুৱা সুন্দৰ আৰু বিৰল কাৰুকাৰ্যখচিত কাঠৰ ৰাজকাৰেঙৰ শিল্পৰ নৈপুণ্যৰ বিষয়ে বহলভাৱে বৰ্ণনা কৰিবলৈ মোৰ কলমৰ ভাষা নাই। নিতৌ ১২০০০ মানুহে কাম কৰি অট্টালিকাটো সাজি উলিওৱাতে এবছৰ সময়

☞ তেওঁলোকে ক'ত আৰু কেনেকৈ খাদ্যবস্তু খোৱাৰ উপযোগী তেল মজুত কৰি ৰাখিছিল?

গড়গাঁৱৰ ৰাজকাৰেঙৰ এমূৰত মুখামুখীকৈ থকা চাৰিটা খুঁটাৰ প্ৰত্যেকটো খুঁটাত ৯ ডালকৈ হাকোটা লগোৱা আছে। ৰজা এই ঘৰত থাকিব খুজিলে সেই চাৰিটা খুঁটাৰ মাজত এখন সিংহাসন পাৰি দিয়া হয় আৰু তাৰ ওপৰত ৯ ডাল হাকোটাত ৯খন বেলেগ বেলেগ চন্দ্ৰতাপ অঁৰা হয়। এই চন্দ্ৰতাপকেইখনৰ তলত ৰজা সিংহাসনত বহিলে জয়ঢোল আৰু তাল বজোৱা হয়। তাল পিতলেৰে নিৰ্মিত গোলাকাৰ এবিধ বাদ্যযন্ত্ৰ আৰু ই দেখিবলৈ আমাৰ ঘণ্টাটোৰ নিচিনা।

(ফাতেহা-ই-ইব্ৰিয়াহৰ পৰা)

ছবি ২.৯

গড়গাঁৱৰ ৰাজপ্ৰাসাদ

ছবি ২.১০

বংঘৰ



☞ তোমালোকে এনে ঘৰ দেখিছানে?

লাগিছিল। ৰাজকাৰেঙৰ আৱেষ্টনীৰ বাহিৰত এটা সুন্দৰ আৰু সম্পূৰ্ণ পৰিস্কাৰ সু-সজ্জিত প্ৰাসাদ ৰজাৰ কাৰণে নিৰ্মাণ কৰা হয়। ৰাজপ্ৰাসাদৰ কাষতে অন্যান্য ৰাজবিষয়াৰ কাৰণেও সু-সজ্জিত আৰু মজবুত ঘৰ সজোৱা হয়। সঁচাকৈয়ে ঠাইডোখৰ বৰ মনোৰম, অন্তৰস্পৰ্শা আৰু নিখুঁত।

এই দেশৰ মাটি অতিমাত্ৰা সেমেকা, মাটিৰ উপৰিভাগত ঘৰ সজাটো এই দেশৰ ৰীতি নহয়, সেইবাবে ইয়াৰ মানুহে কাঠৰ খুঁটাৰ ওপৰত চাঙঘৰ সাজি বাস কৰে।

জমিদাৰসকল আৰু জমিদাৰী (১৬ শতিকাৰ পৰা ১৭ শতিকালৈ)

কৃষক সমাজ (Agrarian Society)

কৃষক সমাজেই আহোম যুগৰ অৰ্থনৈতিক জীৱনৰ ভেটিস্বৰূপ আছিল। সাধাৰণতে গাঁওবোৰ আত্মনিৰ্ভৰশীল আছিল। খেতিয়েই আছিল তেওঁলোকৰ প্ৰধান জীৱিকা। গাঁওবোৰত মানুহৰ ঘৰবোৰ (সাধাৰণতে) পৰস্পৰৰ সহযোগৰ প্ৰয়োজনৰ বাবে থুপ খুৱাই সজা হৈছিল। মাটিৰ মালিক আছিল ৰজা।

এই যুগৰ প্ৰচলিত ব্যৱস্থা অনুযায়ী ৰজাঘৰীয়া বিষয়া, পুৰোহিত উচ্চজাতিৰ মানুহ আৰু তেওঁলোকৰ লগুৱাবোৰৰ বাহিৰে ৰাজ্যৰ পোন্ধৰ বছৰৰ পৰা পঞ্চাশ বছৰলৈকে সকলো কাম কৰিব পৰা মুনীহ লোকে ৰাজ্যৰ কাৰণে কাম কৰিব লাগিছিল। তেওঁলোকক 'পাইক' বোলা হৈছিল। তিনিজন পাইক মিলি (আগতে চাৰিজনৰে) একোটা 'গোট' হৈছিল আৰু প্ৰতি গোটৰ পৰা একোজন পাইকে পাল পাতি কাম কৰিব লাগিছিল। তেওঁৰ অনুপস্থিতত বাকীকেইজন পাইকে তেওঁৰ ঘৰত খেতিৰ কাম কৰি দিছিল। প্ৰতিজন পাইকে বিনা খাজনাই দুপুৰাকৈ খেতিৰ মাটি লাভ কৰিছিল। গা-খাটি দিব নুখুজিলে প্ৰতিজন পাইকে বিনিময়ত দুটকাকৈ খাজনা দিব লাগিছিল। ঘৰ আৰু বাৰী সাজিবলৈ প্ৰতিজন পাইকে যি মাটি পাইছিল তাৰ বাবে তেওঁলোকে এটকাকৈ খাজনা দিব লাগিছিল। দৰং জিলাত এই নিয়ম নাখাটিছিল কাৰণ তাৰ প্ৰতিজন মানুহৰ পৰা এটকাকৈ থকা ঘৰৰ খাজনা উঠোৱা হৈছিল। পাহাৰীয়া অঞ্চলত বাস কৰা জনজাতি মানুহে কোৰখনে প্ৰতি এটা নিৰ্দিষ্ট হাৰত খাজনা দিছিল। পাহাৰীয়া অঞ্চলত জুম পদ্ধতিৰে খেতি কৰিছিল।

ভাত মানুহৰ প্ৰধান খাদ্য হোৱা হেতুকে খেতিয়কসকলে প্ৰচুৰ পৰিমাণে ধান খেতি কৰিছিল। এই দেশৰ মাটি সাৰুৱা, সেয়েহে ফল-মূল আৰু শাক-পাচলিৰ খেতিও প্ৰচুৰ হৈছিল। পাইকজনৰ বয়স ৫০ বছৰ হ'লে তেওঁ লাভ কৰা মাটি ৰজাই লৈ গৈছিল, কিন্তু পৰিয়ালৰ অভাৱ নহ'বৰ বাবে পুনৰ সেই মাটি পাইকজনৰ জ্যেষ্ঠ পুত্ৰৰ নামত আৱণ্টন কৰা হৈছিল।

কৃষকসকলে সাধাৰণভাৱে জীৱন নিৰ্বাহ কৰিছিল। তেওঁলোকে জোতা, দামী জাক-জমক কাপোৰ পিন্ধিব আৰু ঘোঁৰা বা দোলাত উঠিব নোৱাৰিছিল। কোনো কোনো ক্ষেত্ৰত অৱশ্যে কিছু টকা লৈ সাধাৰণ মানুহক দোলাত উঠিবলৈ দিয়া হৈছিল। তেওঁলোকে চুটি চুৰিয়া, কেৱল আঁঠুৰ মূৰলৈকেহে পিন্ধিছিল, মূৰত গামোচা মেৰিয়াই লৈছিল আৰু ঠাণ্ডাৰ দিনত ঘৰত তৈয়াৰ কৰা হাতকটা

সমসাময়িকভাৱে আহোম যুগত দাস প্ৰথাৰো প্ৰচলন আছিল, কিন্তু পাইকবিলাক দাস নাছিল।

কৃষকসকলে তেওঁলোকৰ কৃষি সামগ্ৰীসমূহ বজাৰত বেচা-কিনা নকৰিছিল। ইয়াৰ কাৰণ কি হ'ব পাৰে তোমালোকে অনুমান কৰা।

চোলা (Jacket) আৰু এড়ি চাদৰ পিন্ধিছিল। তেওঁলোকে সাধাৰণ জাপি মূৰত ব্যৱহাৰ কৰা দেখা গৈছিল আৰু পাণেৰে সৈতে বাকলি নুগুচোৱাকৈ কেঁচা তামোল যথেষ্ট পৰিমাণে খাইছিল।

আজৰি সময়ত খেতিয়কসকলে ঘৰৰ ভিতৰত আৰু বাহিৰত অনুষ্ঠিত খেল-ধেমালিবোৰ উপভোগ কৰি যথেষ্ট আনন্দ লাভ কৰিছিল। গাঁৱৰ নামঘৰসমূহ কাচিৎহে খালী পৰি থকা দেখা পোৱা গৈছিল। নামঘৰৰ বাহিৰেও আন বহুতো প্ৰাৰ্থনা বা পূজা কৰা স্থান আছিল। এইবিলাকৰ উপৰি সমূহীয়া কীৰ্তন, একক অভিনয়, ভাওনা, গীত-মাত আৰু নৃত্য-বাদ্যই তেওঁলোকক আকৰ্ষণ কৰিছিল। এই যুগৰ তিৰোতাসকল নিপুণ শিপিনী আছিল। স্বৰ্গদেউ প্ৰতাপ সিংহৰ দিনৰে পৰা দেশৰ সকলো শ্ৰেণীৰ সকলো তিৰোতাৰ বাবে সুতা কটা আৰু কাপোৰ বোৱা কাম বাধ্যতামূলক কৰা হৈছিল। মহিলাসকলে নিজৰ পথাৰত খেতিৰ সময়ত ৰোৱা তোলা কামত পুৰুষসকলক সহায় কৰিছিল।

বোৱা-কটা নজনা তিৰোতাক 'থুপুৰী' বুলি উপহাস কৰা হৈছিল। 'থুপুৰী' শব্দটোৱে 'অকামিলা' বুজায়।

জমিদাৰসকল

আহোম যুগত ৰজাই মাটিৰ গৰাকী আছিল। কিন্তু ৰজাৰ সকলো মন্ত্ৰী পৰিষদৰ লোক, সম্ভ্ৰান্ত অভিজাত শ্ৰেণী আৰু উচ্চ শ্ৰেণীৰ বিষয়াসকলক তেওঁলোকৰ দৰমহাৰ পৰিৱৰ্তে বহুত মাটি-বাৰী দিয়া হৈছিল। তেওঁলোকে ব্যক্তিগত খাট-পামবোৰত সম্পূৰ্ণৰূপে তেওঁলোকৰ অধীনত থকা দাসবোৰৰ হতুৱাই খেতি কৰোৱাইছিল। তেওঁলোকে ৰখা দাসবোৰে ৰজাঘৰৰ বাধ্যতামূলক কৰ্তব্যৰ পৰা ৰেহাই পাইছিল। কিছুমান বিষয়াই পাইকবিলাকৰ সেৱাও উপভোগ কৰিছিল। এনেকৈয়ে আহোমৰ ৰাজবিষয়াসকলৰ মৰ্যাদা সামন্তবাদৰ সামন্তসকলৰ দৰে আছিল। ক্ষেত্ৰ বিশেষে ক্ষুদ্ৰ শাসক প্ৰধানসকলে আহোম ৰজাৰ বশ্যতা স্বীকাৰ কৰি ৰজাৰ হৈ শাসন কাৰ্য চলাইছিল। তেওঁলোকে কিন্তু নিজ নিজ এলেকাত খেতিয়কসকলৰ পৰা ৰাজহ সংগ্ৰহ কৰিছিল আৰু বিচাৰ সুধিছিল। কেতিয়াবা তেওঁলোকে ৰজা খিতাপ লাভ কৰি জমিদাৰ হৈছিল। তেওঁলোকৰ জমিদাৰী সম্পত্তি পুৰুষানুক্ৰমে চলিছিল যদিও খাজনা পৰিশোধ কৰিব নোৱাৰিলে মাটি বাজেয়াপ্ত কৰা হৈছিল। তেওঁলোকে নিজৰ মাটি বিক্ৰী আৰু দান কৰিব পাৰিছিল আৰু আনকি বন্ধকতো দিব পাৰিছিল।

১৬ শতিকাৰ মাজভাগলৈকে বহুতো শক্তিশালী ভূঞাই জমিদাৰী ভোগ কৰিছিল। ১৫৩৯-৫২ খ্ৰীষ্টাব্দৰ সময়ছোৱাত কিছুমান ভূঞা জমিদাৰে আহোম ৰজা চুক্ৰেনমুঙৰ (গড়গঞা ৰজা) বিৰুদ্ধে বিদ্ৰোহ কৰাত ৰজাই কঠোৰ হাতেৰে বিদ্ৰোহ দমন কৰি ভূঞাসকলক কছাৰী আৰু চুতীয়া ৰাজ্যত বহুৱালে যাতে তেওঁলোকে আৰু ভৱিষ্যতলৈ ৰজাৰ বিৰুদ্ধে মূৰ দাঙি উঠিব নোৱাৰে।

লৰ্ড কৰ্ণৱালিছৰ মাটিৰ চিৰস্থায়ী বন্দোৱস্তৰ ফলত গোৱালপাৰাৰ জমিদাৰসকল অধিক শক্তিশালী হৈ উঠিছিল। প্ৰথমতে জমিদাৰীৰ সংখ্যা ১২ খন আছিল, কিন্তু লাহে লাহে এই সংখ্যা বাঢ়িছিল।

কিছুমান জমিদাৰ বৰ পৰোপকাৰী আছিল আৰু তেওঁলোকে স্থানীয় সংস্কৃতিৰ উৎকৰ্ষ সাধনৰ কাৰণে বিশাল বৰঙনি আগবঢ়াইছিল।

এজন পাইকে শান্তিৰ সময়ত এজন খেতিয়ক আৰু যুদ্ধৰ সময়ত এজন সৈনিকৰূপে কাম কৰিব লাগিছিল।



ছবি ২.১১
মহ যুজ

ৰাজ্য

আহোম শাসনতত্ত্বত ৰজা মুৰব্বী শাসক আৰু তেওঁক সহায় কৰিবলৈ তিনিজন মন্ত্ৰীৰ এখন মন্ত্ৰীসভা আছিল— এওঁলোক হ'ল বুঢ়াগোহাঁই, মন্ত্ৰীগোহাঁই আৰু বৰপাত্ৰগোহাঁই। এইসকলৰ উপৰি বৰবৰুৱা আৰু বৰফুকন নামে দুজন উচ্চক্ষমতা সম্পন্ন বিশাল দায়িত্বশীল বিষয়া আছিল। বৰবৰুৱা আৰু বৰফুকনতকৈ তলখাপৰ আৰু কেইজনমান স্থানীয় বিষয়া বা গৰগৰ আছিল যেনে— শদিয়া খোৱা গোহাঁই, মৰঙ্গী খোৱা গোহাঁই, চাৰিঙ্গীয়া ৰজা, তিপমীয়া ৰজা আদি।

আহোমৰ কৰতলীয়া ভালেমান স্থানীয় সৰু সৰু ৰজাই নিজ নিজ অঞ্চলত শাসনকাৰ্য চলাইছিল। দৰং, ডিমৰুৱা, বাণী, বৰদুৱাৰ, নদুৱাৰ, বেলতলা আদিৰ ৰজাসকলে আহোম ৰজাক কৰ-কাটল দিব লাগিছিল। অন্যান্য বিষয়াসকল যেনে— বিভিন্ন খাপৰ ফুকনসকল, বৰুৱাসকল, ৰাজখোৱা, কটকী, কাকতী, দলৈ, ৰাজ্য শাসনত সহায় কৰিছিল।

এলানি বিষয়াৰ জৰিয়তে ৰজাই ৰাজ্যৰ আইন আৰু বিচাৰ চলাইছিল। সি যি কি নহওঁক ৰজাবিচাৰ বিভাগৰ শীৰ্ষ স্থানত আছিল। বৰবৰুৱা আৰু বৰফুকনৰ বিচাৰ মনঃপুত নহ'লে প্ৰজাই ৰজাৰ ওচৰত আপীল কৰিব পাৰিছিল।

শাস্তি বৰ কঠোৰ আছিল। যেনে— হাত-ভৰি কাটি অঙ্গচ্ছেদ কৰা, তপত লোহাৰে দাগ দিয়া, মৃত্যুদণ্ড বিহা, অত্যাচাৰ কৰা ইত্যাদি। অসামৰিক বিষয়সমূহত হিন্দু আইনৰ মতে বিচাৰ কৰা হৈছিল।

ৰজা ৰাজ্যখনৰ সৰ্বেসৰ্বা আছিল বাবে ৰজাৰ নামতে মুদ্ৰা তৈয়াৰ কৰা হৈছিল। এতিয়ালৈকে পোৱা আহোম ৰজাসকলৰ মুদ্ৰাৰ ভিতৰত চুক্ৰেনমুঙ গড়গঞা ৰজাৰ দিনৰ (১৫৪৩) মুদ্ৰা আটাইতকৈ পুৰণি। ৰজাই ৰাজসিংহাসনত উঠাৰ আগতে অভিষেকৰ বৰ দীঘলীয়া নীতি-নিয়ম মানি চলিব লগা হৈছিল।

আহোম যুগত ব্যৱসায়-বাণিজ্য পূৰ্ণোদ্যমে চলিছিল। অসম আৰু তিব্বতৰ মাজত ৩৫টা গিৰিপথ আছিল আৰু এই গিৰিপথবোৰেৰে ভূটান, তিব্বত আৰু চীনদেশৰ লগত অসমৰ বেহা-বেপাৰ চলিছিল। অসমৰ পৰা ভূটানৰ মাজেৰে পাহাৰে পাহাৰে কাবুললৈকো এটা বাণিজ্যিক পথ আছিল। বঙ্গদেশ আৰু বাহিৰৰ লগতো অসমৰ ভাল আৰু লাভজনক বেপাৰ-বাণিজ্য চলিছিল।

আহোম ৰজাসকলৰ দৃষ্টিভঙ্গী ধৰ্ম নিৰপেক্ষ আৰু উদাৰ আছিল। তেওঁলোকে সাহিত্য, শিল্প, স্থাপত্য, ভাস্কৰ্য, চিত্ৰকলা আৰু সঙ্গীতৰ পৃষ্ঠপোষকতা কৰিছিল।



ছবি ২.১২
শিৱসাগৰৰ ডেপুটি কমিচনাৰ অফিচৰ সন্মুখত জনসাধাৰণৰ দৰ্শনৰ বাবে ৰখা আহোম যুগৰ বৰতোপ

আলোচনা...

পাৰ্চী বুৰঞ্জী, যেনে, মিনহাজুদ্দিনে লিখা তবাকাত-ই-নাচিৰি, বাহাবিষ্টান-ই-ঘাইবি আৰু ফাতিয়াহ-ই-ইব্ৰিয়াহ ইত্যাদি অসম বুৰঞ্জীৰ মূল্যবান সমল, কিন্তু এই বুৰঞ্জীবিলাকৰ ভাষা বহুক্ষেত্ৰত ইয়াৰ অতিৰঞ্জিত বৰ্ণনা আৰু কটু দৃষ্টিভঙ্গীৰ কাৰণে দেখা দিয়া সীমাবদ্ধতাক নুই কৰিব নোৱাৰি।

আহোমৰ সেনাবাহিনী সৰ্বোত্তম কৌশলযুক্ত আছিল আৰু এওঁলোকে ৰাজ্যখন বহিৰাগতৰ আক্ৰমণৰ পৰা ৰক্ষা কৰিবলৈ সক্ষম হৈছিল।

ৰজা আৰু কালানুক্রমিক বিৱৰণ (King and Chroniles)

আহোমসকলৰ আগমণৰ পিছতহে অসমত বুৰঞ্জী লিখা নিয়ম প্ৰচলিত হয়। বুৰঞ্জীসমূহ আহোমসকলৰ এক বহুমূলীয়া অৱদান। আহোমৰ ৰজাসকলে কালানুক্রমিক বিৱৰণ লিখিবলৈ উদগনি যোগাইছিল। কাৰণ এইবিলাকে একোটা ঘটনাৰ বিষয়ে সঠিক তথ্য-পাতিৰ সৈতে সম্পূৰ্ণ ব্যৱস্থাগত অধ্যায় যোগায়, যিটো মূল্যবান আৰু নিৰ্ভৰযোগ্য বুলি গণ্য কৰা হয়। সি যি কি নহওঁক, বুৰঞ্জীৰ তাৰিখ আৰু চনবোৰ কিন্তু সদায় নিৰ্ভৰযোগ্য নহয়। উল্লেখনীয় যে বহুতো আহোমৰ পৰিয়ালত বুৰঞ্জী লিখা নিয়মটো প্ৰচলন আছিল।

বুৰঞ্জীসমূহক 'জ্ঞানৰ ভঁৰাল' আখ্যা দিয়া হয় অৰ্থাৎ ই নজনা কথা জনোৱাটোকে বুজায়। বুৰঞ্জীয়ে লিপিবদ্ধ কৰা ঘটনাসমূহ, তাৰিখ আৰু কালানুক্রমিক তালিকাবিলাক, শিলালিপি, তাম্ৰপত্ৰ, মুদ্ৰা আৰু পাৰ্চিয়ান কালানুক্রমিক বিৱৰণৰ পৰা নিশ্চয়তা নিৰূপন কৰিব পাৰি। কিছুমান বুৰঞ্জীত ৰাজ বিষয়াসকলৰ ঘনিষ্ঠ কথা-বাৰ্তা, ৰাজদৰবাৰৰ ঘটনা আৰু বিচাৰ সম্পৰ্কীয় গোপন নথি-পত্ৰ ইত্যাদিৰ বিৱৰণ থাকে। বিদেশৰ ৰজাসকলৰ লগত সম্বন্ধ, তেওঁলোকলৈ পঠিওৱা আৰু তেওঁলোকৰ পৰা পোৱা কূটনৈতিক চিঠি-পত্ৰৰ কথা বুৰঞ্জীত লিপিবদ্ধ কৰা হয়। বুৰঞ্জীয়ে কেৱল ৰজা আৰু ৰাজ বংশৰ বিৱৰণেই নহয়, সেই সময়ৰ সংস্কৃতি আৰু সভ্যতাৰ বিষয়েও অনেক তথ্য সংগ্ৰহ কৰে। কিন্তু, বুৰঞ্জীবিলাকত কেৱল ৰজাৰ নাম আৰু তেওঁলোকৰ কাৰ্যাৱলীৰ বিষয়েহে লিপিবদ্ধ কৰিবলৈ স্বৰ্গদেউ শিৱসিংহই নিৰ্দেশ দিছিল।

সাতসৰী অসম বুৰঞ্জী (পুৰণি সাতখন বুৰঞ্জীৰ সংগৃহীত পুথি) দেওধাই অসম বুৰঞ্জী, শ্ৰীনাথ বেজবৰুৱা, তুঙ্গখুঙ্গীয়া বুৰঞ্জী কাশীনাথ তামুলী ফুকনৰ অসম বুৰঞ্জী পুথি, কলিভাৰত বুৰঞ্জী, বেলিমাৰ বুৰঞ্জী ইত্যাদি বুৰঞ্জীসমূহ আহোম ৰাজত্ব কালৰ বেলেগ বেলেগ সময়ত ৰচনা কৰা হৈছিল আৰু আধুনিক বুৰঞ্জীবিদসকলে এইবিলাক বুৰঞ্জীক অসম বুৰঞ্জীৰ মূল্যবান সমল হিচাপে স্বীকৃতি দিছে। কছাৰী বুৰঞ্জী, ত্ৰিপুৰা বুৰঞ্জী আৰু জয়ন্তীয়া বুৰঞ্জীৰ দৰে ভালেমান ওচৰ-চুবুৰীয়া ৰাজ্যৰ বুৰঞ্জীও উল্লেখযোগ্য ঐতিহাসিক কালানুক্রমিক বিৱৰণ হিচাপে গণ্য কৰা হয়।

দৰঙৰ ৰজাৰ পৃষ্ঠপোষকতাত কেইজনমান কবিয়ে এক নতুন শ্ৰেণীৰ ৰাজবংশাৱলীৰ বা ৰাজকীয় কালানুক্রমিক বিৱৰণ লিপিবদ্ধ কৰিছিল। সেইসকল হ'ল— বলদেৱ সূৰ্য্যখৰি দৈৱদত্ত (১৮০৬) ৰতিকান্ত দ্বিজ (১৮০০) আৰু সূৰ্যদেৱ সিদ্ধান্তবাগীশ (১৮৪০)। তদুপৰি কিছুমান গুৰুচৰিত পুথি বাস্তৱিকতা বৰ্ণনাৰ কাৰণে উল্লেখযোগ্য।

বেছিভাগ বুৰঞ্জীতে লেখকৰ নাম উল্লেখ কৰা নাথাকে। সেইকাৰণে এইবিলাক নিৰপেক্ষ হয় নে নহয়, বিচাৰ কৰাটো কঠিন।

বুৰঞ্জীবিলাকত সাধাৰণ মানুহৰ কথা লিপিবদ্ধ নহয়...

বুৰঞ্জীত কেৱল সত্য কথাহে লিখা হয় আৰু সেইবাবে পৰৱৰ্তী সময়ত ৰজাৰ মৃত্যুৰ পিছতহে বুৰঞ্জী লিখা হৈছিল।

এটা ধ্বংসলীলা (A holocaust)

স্বৰ্গদেউ লক্ষ্মী সিংহ (১৭৬৯-১৮১৮) ৰাজত্ব কালত কীৰ্তিচন্দ্ৰ বৰবৰুৱা প্ৰচণ্ড শক্তিশালী হৈছিল। নুমলীবৰগোহাঁয়ে ৰচনা কৰা 'চকৰি ফেটী বুৰঞ্জী'ত কীৰ্তিচন্দ্ৰ বৰবৰুৱাক নকল আহোম বুলি উল্লেখ কৰাৰ কাৰণে বৰবৰুৱাই 'চকৰি ফেটী'কে ধৰি সেইসময়ত লিখা প্ৰায় সকলোবোৰ বুৰঞ্জী জুই লগাই পুৰি নষ্ট কৰি পেলাইছিল ইয়াকে কীৰ্তিচন্দ্ৰ বৰবৰুৱাৰ 'বুৰঞ্জী দাহ' বুলি কোৱা হৈছিল।

➤ আলোচনা কৰা...

তুমি বুৰঞ্জীবিলাক বিশুদ্ধ আৰু নিৰ্ভৰযোগ্য বুলি ভাবানে? যদি ভাবা কিয় ভাবা? যদি নাভাবা কিয় নাভাবা? তোমাৰ যুক্তি দাঙি ধৰা।

➤ দৰং ৰাজবংশাৱলী কোনে ৰচনা কৰিছিল?
➤ চকৰি ফেটী বুৰঞ্জীৰ লেখক কোন আছিল?