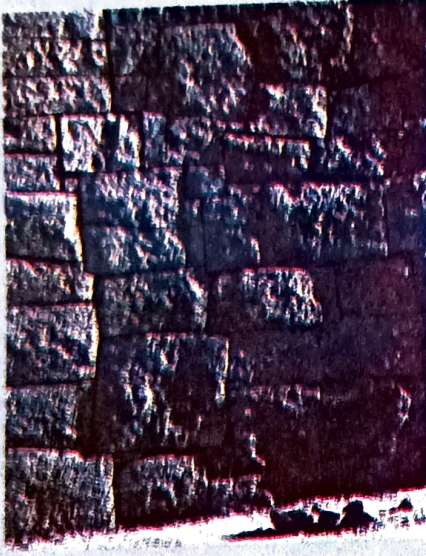


এখন সাম্ৰাজ্যৰ ৰাজধানী বিজয়নগৰ (আনুমানিক চতুৰ্দশ শতিকাৰপৰা ষোড়শ শতিকালৈ)



নক্সা ৭.১

বিজয়নগৰ চহৰৰ চাৰিওদিশে
নিৰ্মিত শিলৰ প্ৰাচীৰৰ একাংশ

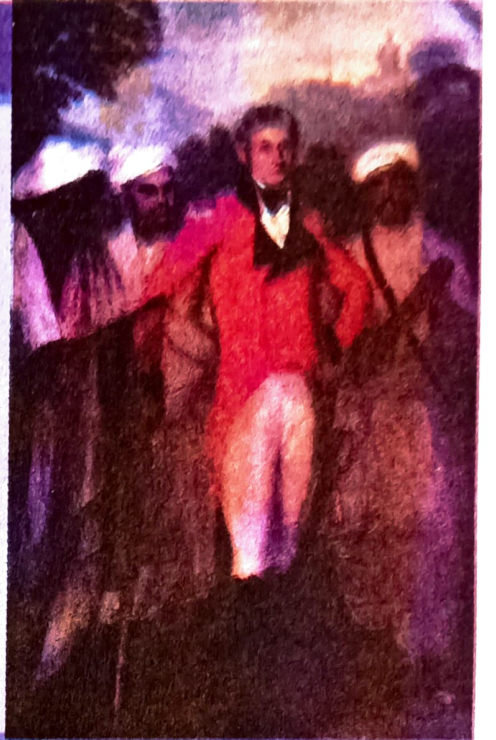
ৰাজধানী চহৰ আৰু সাম্ৰাজ্য উভয়ৰে নাম আছিল বিজয়নগৰ। সাম্ৰাজ্যখন চতুৰ্দশ শতিকাত স্থাপন কৰা হৈছিল। এই সাম্ৰাজ্যৰ জয়জয় ময়ময় অৱস্থাত ই উত্তৰে কৃষ্ণ নদীলৈ আৰু দক্ষিণে সুদূৰ উপদ্বীপ অঞ্চললৈ বিস্তৃত আছিল। ১৫৬৫ খৃষ্টাব্দত নগৰখন লুণ্ঠন কৰা হৈছিল আৰু তেতিয়াৰপৰাই ই পৰিত্যক্ত হৈ পৰিছিল। যদিও সপ্তদশ-অষ্টাদশ শতিকাত নগৰখন পুৰামাত্ৰাই ধ্বংসস্তুপত পৰিণত হৈছিল তথাপিও তাৰ স্মৃতি কৃষ্ণ-তুংগাভদ্রা দোৱাৰ অঞ্চলৰ অধিবাসীসকলৰ মনত সজীৱ হৈ আছিল। তেওঁলোকে ইয়াক হাম্পী ৰূপে মনত ৰাখিছিল। এই নামটো পম্পাদেৱী নামৰ স্থানীয় এগৰাকী দেৱীৰ নামৰপৰা লোৱা হৈছিল। এই ধৰণৰ মৌখিক কাহিনীৰ সৈতে পুৰাতাত্ত্বিক তথ্য-সমল আৰু অন্যান্য নথি-পত্ৰই ঐতিহাসিকসকলক বিজয়নগৰ সাম্ৰাজ্য পুনৰ আবিষ্কাৰ কৰাত সহায় কৰিছে।

১. হাম্পীৰ আবিষ্কাৰ

কৰ্ণেল কলিন মেকেঞ্জি বোলা এজন ইঞ্জিনিয়াৰ আৰু পুৰাতাত্ত্বিকে ১৮০০ খৃষ্টাব্দত পোনতে হাম্পীৰ ভগ্নাৱশেষ পোহৰলৈ আনিছিল। তেওঁ ইংলিশ ইষ্ট ইণ্ডিয়া কোম্পানীৰ এজন কৰ্মচাৰী আছিল। তেঁৱেই পোনতে ঠাইডোখৰৰ ওপৰত অনুসন্ধান কৰিব পৰাকৈ এখন মানচিত্ৰ প্ৰস্তুত কৰি উলিয়াইছিল। তেওঁ লাভ কৰা প্ৰাথমিক তথ্যপাতিসমূহ বিৰূপাক্ষ আৰু লগতে পম্পাদেৱী মন্দিৰৰ পুৰোহিতসকলৰ স্মৃতি কথাৰ ওপৰত নিৰ্ভৰশীল আছিল। পৰবৰ্তী কালত, প্ৰায় ১৮৫৬ খৃষ্টাব্দৰপৰা আলোকচিত্ৰ শিল্পীসকলে লোৱা মন্দিৰ আদিৰ ভগ্নাৱশেষৰ আলোকচিত্ৰই সেইবিলাক অধ্যয়ন কৰিবলৈ পণ্ডিতসকলক সাম্যৰ্থ প্ৰদান কৰিছিল। আৰু প্ৰায় ১৮৩৬ খৃষ্টাব্দমানৰপৰা পুৰালিপি বিশাৰদসকলে সেই অঞ্চলত আৰু হাম্পীত থকা মন্দিৰসমূহৰপৰা কেবা দজনো পুৰালিপি সংগ্ৰহ কৰিবলৈ আৰম্ভ কৰিছিল। ৰাজধানী চহৰ (বিজয়নগৰ) আৰু সাম্ৰাজ্যখনৰ ইতিহাস প্ৰস্তুত কৰিবলৈ যাওতে ঐতিহাসিকসকলে পুৰালিপিসমূহৰপৰা লাভ কৰা তথ্যপাতিবিলাক বিদেশী পৰ্যটকসকলে লিখি থৈ যোৱা টোকাৰ লগতে তেলেগু, কন্নড়ী, তামিল আৰু সংস্কৃত ভাষাত ৰচিত অন্যান্য সাহিত্যৰাজিৰ পৰা সংগ্ৰহ কৰা তথ্যপাতিৰ সৈতে যুকিয়াই ল'ব পাৰিছিল।

কলিন মেকেঞ্জি

১৭৫৪ খৃষ্টাব্দত জন্ম লাভ কৰা কলিন মেকেঞ্জি একেধাৰে এজন ইঞ্জিনিয়াৰ, জৰীপকৰ্তা আৰু মানচিত্ৰ আঁকোতা ৰূপে বিখ্যাত হৈছিল। ১৮১৫ খৃষ্টাব্দত তেওঁক ভাৰতবৰ্ষৰ প্ৰথম চাৰ্ভেয়ৰ জেনেৰেল ৰূপে নিয়োগ কৰা হৈছিল আৰু তেওঁ মৃত্যু পৰ্যন্ত সেই পদবীতে সমাসীন আছিল। ১৮২১ খৃষ্টাব্দত তেওঁৰ মৃত্যু হৈছিল। তেওঁ স্থানীয় তথা আঞ্চলিক ইতিহাস সংগ্ৰহ কৰিবলৈ লোৱাৰ লগতে ঐতিহাসিক ক্ষেত্ৰসমূহ জৰীপ কৰিবলৈ লৈছিল যাতে তেওঁ ভাৰতবৰ্ষৰ অতীতটো সঠিকভাৱে বুজিব পৰাৰ লগতে উপনিবেশখনৰ শাসন কাৰ্য অধিক সহজসাধ্য কৰিব পাৰে। তেওঁ কৈছিল যে “ই (ভাৰতবৰ্ষই) বহু কাল ধৰি কুশাসনৰ কৱলত কষ্টত কটাইছিল...ভাৰতবৰ্ষৰ দক্ষিণাংশ দয়ালু বৃটিশ শাসনৰ প্ৰভাৱাধীন হোৱাৰ আগতে।” বিজয়নগৰৰ অধ্যয়ন কৰাৰ জৰিয়তে, মেকেঞ্জিয়ে ভাবিছিল যে ইষ্ট ইণ্ডিয়া কোম্পানীয়ে দেশীয় শাসনৰ ক্ষেত্ৰত বিশেষকৈ আইন আৰু দেশ-দস্তৰ, যিবিলাকে এতিয়াও দেশীয় জনজাতিসমূহৰ ওপৰত প্ৰভাৱ বিস্তাৰ কৰি আহিছে, আৰু যি জনজাতিসমূহে ভাৰতবৰ্ষৰ লোকসংখ্যা গঢ়ি উঠাত সহায় কৰিছে, সেইসকলৰ বিষয়ে বহুতো লাগতিয়াল তথ্যপাতি সংগ্ৰহ কৰিব পাৰিব আৰু তাৰ দ্বাৰা অৱশেষত কোম্পানী লাভবান হ'ব।”



২. ৰাই, নায়ক আৰু চুলতান

মৌখিক সাহিত্য আৰু পুৰালিপিত্ৰৰ সাক্ষ্য মতে হৰিহৰ আৰু বুদ্ধ নামে দুই ককাই-ভাইয়ে ১৩৩৬ খৃষ্টাব্দত বিজয়নগৰ সাম্ৰাজ্য স্থাপন কৰিছিল। প্ৰায়েই সীমাৰেখা সলনি হৈ থকা এই সাম্ৰাজ্যই বিভিন্ন ভাষীক আৰু অনেক ধৰ্মীয় পৰম্পাৰাৰ অনুগামী লোকক সামৰি লৈছিল। উত্তৰ সীমান্তত বিজয়নগৰ সাম্ৰাজ্যৰ ৰজাসকলে এফালে দক্ষিণাত্যৰ চুলতান আৰু আনফালে উৰিষ্যাৰ গজপতি শাসনকৰ্তাসকলৰ সৈতে প্ৰতিদ্বন্দ্বিতাত লিপ্ত আছিল। এই প্ৰতিদ্বন্দ্বিতাৰ কাৰণ আছিল নদী উপত্যকাৰ সাৰুৱা কৃষি উপযোগী ভূমি আৰু লোভনীয় সামুদ্ৰিক বাণিজ্যই সৃষ্টি কৰা সম্পদসমূহৰ ওপৰত নিয়ন্ত্ৰণ স্থাপন কৰাৰ প্ৰয়োজনত। একে সময়তে অৱশ্যে উক্ত ৰাজ্যসমূহৰ সৈতে হোৱা এই পাৰস্পৰিক ঘাট-প্ৰতিঘাটে ভাৰৰ আদান-প্ৰদানতো সহায় কৰিছিল বিশেষকৈ স্থাপত্য কলাৰ দিশত। বিজয়নগৰৰ শাসনকৰ্তাসকলে চুবুৰীয়া ৰাজ্যৰপৰা নিৰ্মাণ কলাৰ ধাৰণা আৰু কিটিপ আহৰণ কৰি কামত ব্যৱহাৰ কৰাৰ সময়ত সেইবিলাকৰ অধিক উৎকৰ্ষ সাধন কৰিছিল।

নক্সা ৭.২

মেকেঞ্জি আৰু তেওঁৰ সহযোগীসকল বৰ্ণিত চিত্ৰৰ চিত্ৰকাৰ থমাছ হিক্কেৰ দ্বাৰা সংগৃহীত কোনো এক অজ্ঞাত শিল্পীৰ তৈল চিত্ৰৰ এই অনুলিপিখন আনুমানিক ১৮২৫ৰ আৰু ইয়াৰ গৰাকী হ'ল ৰয়েল এছিয়াটিক চোছাইটি অফ্‌ ব্ৰিটেইন আৰু আয়াৰলেণ্ড। মেকেঞ্জিৰ বাওঁহাতে হাতত টেলিস্ক'প লৈ থকাজন হ'ল তেওঁৰ পিয়ন কিম্বৰ্জী। সোঁহাতে থকাসকল হ'ল ব্ৰাহ্মণ সহকাৰী, জৈন পণ্ডিত আৰু পিছফালে তেলেণ্ড ব্ৰাহ্মণ কাউণ্ডেলেৰী ডেনটক লেটচমিয়া।

কৰ্ণাটক সাম্ৰাজ্যমু

ঐতিহাসিকসকলে বিজয়নগৰ সাম্ৰাজ্য পদটো ব্যৱহাৰ কৰাৰ বিপৰীতে সমসাময়িকসকলে তাক কৰ্ণাটক সাম্ৰাজ্যমু ৰূপে বৰ্ণনা কৰিছিল।

শিল্পীয়ে মেকেঞ্জি আৰু তেওঁৰ স্থানীয় বাতৰি যোগানকাৰীসকলক কেনেদৰে অঙ্কন কৰিছে? ইয়াৰ দ্বাৰা মেকেঞ্জি আৰু তেওঁৰ বাৰ্তাবাহকসকলৰ বিষয়ে দৰ্শকসকলক কি ধৰণে প্ৰভাৱিত কৰিবলৈ চেষ্টা কৰা হৈছে?

নম্বা ৭.৩

ধনজাৰুৰ বৃহদিশ্বৰ মন্দিৰৰ গপুৰাম তথা প্ৰবেশদ্বাৰ



হাতী, ঘোঁৰা আৰু মানুহ

গজপতি শব্দটোৰ আক্ষৰিক অৰ্থ হ'ল হাতীৰ গৰাকী। পঞ্চদশ শতিকাৰ উৰিষ্যাৰ এক মহাপ্ৰতাপী ৰাজবংশই গজপতি উপাধি লৈছিল। বিজয়নগৰৰ জনপ্ৰিয় প্ৰাচীন পুথিসমূহত দাক্ষিণাত্যৰ চুলতানসকলক অশ্বপতি তথা ঘোঁৰাৰ গৰাকী আৰু ৰায়সকলক নৰপতি তথা জনগণৰ গৰাকী আখ্যা দিয়া হৈছিল।

বিজয়নগৰ সাম্ৰাজ্যই সামৰি লোৱা বহু অঞ্চলতে অনেক শক্তিশালী ৰাষ্ট্ৰৰ সৃষ্টি হৈছিল, যেনে তামিলনাডুত চোল আৰু কৰ্ণাটকত হয়ছল ৰাষ্ট্ৰ। শাসক শ্ৰেণীবোৰে সেই অঞ্চলবোৰত বাহুল্যৰূপত মন্দিৰ নিৰ্মাণৰ ক্ষেত্ৰত পৃষ্ঠপোষকতা কৰিছিল, যেনে তাঞ্জাভোৰত বৃহদিশ্বৰ মন্দিৰ আৰু বেলুৰত চেম্বাকেশ্বৰ মন্দিৰ। বিজয়নগৰৰ শাসনকৰ্তাসকলে, যিসকলে নিজকে ৰাই বুলিছিল, পূৰ্বাপৰ প্ৰচলিত পৰম্পৰা মতে নিৰ্মাণ কাৰ্যত জড়িত হৈ তাক আৰু অধিক আগবঢ়াই নিয়াৰ লগতে সেইবোৰক আক্ষৰিকভাৱেই নতুন মাত্ৰা প্ৰদান কৰি শীৰ্ষস্থান পোৱাইছিল।

২.১ ৰজা আৰু বণিক

যিহেতু তেতিয়া যুদ্ধাদি কাৰ্য কাৰ্যকৰী অশ্বাৰোহীৰ ওপৰত নিৰ্ভৰশীল আছিল সেয়ে আৰৱ দেশ আৰু মধ্য এছিয়াৰপৰা ঘোঁৰা আমদানি কৰাটো প্ৰতিদ্বন্দ্বী ৰাজ্যবোৰৰ বাবে এক গুৰুত্বপূৰ্ণ ঘটনাক্ৰমে বিবেচিত হৈছিল। আদিতে এই বাণিজ্য আৰৱৰ বণিকসকলে নিয়ন্ত্ৰণ কৰিছিল। কুদিৰাই ছেট্টী নামে পৰিচিত স্থানীয় ঘোঁৰা ব্যৱসায়ীসকলেও এই ব্যৱসায়ত অংশ লৈছিল। ১৪৯৮ খৃষ্টাব্দৰপৰা অন্যান্য ব্যৱসায়ীৰো আগমন ঘটিল। আৰু এই সকলেই আছিল পৰ্তুগীজ, তেওঁলোকে ভাৰতীয় উপমহাদেশৰ পশ্চিম উপকূলত উপনীত হৈ তাত বাণিজ্যিক আৰু সামৰিক ঘাটী স্থাপন কৰিবলৈ চেষ্টা চলাইছিল। তেওঁলোকৰ উন্নত সামৰিক সা-সৰাঞ্জম বিশেষকৈ বন্দুক ব্যৱহাৰ কৰিব পৰা কায়দা-কৌশলে পৰ্তুগীজসকলক পশ্চিম ভাৰতৰ বিশৃঙ্খল ৰাজনৈতিক পৰিস্থিতিত এক গুৰুত্বপূৰ্ণ শক্তিত পৰিণত কৰিছিল।

দৰাচলতে বিজয়নগৰো মছলা, কাপোৰ আৰু মূল্যবান ৰত্নৰ ব্যৱসায়-বাণিজ্যৰ বাবে বিখ্যাত আছিল। তেনেধৰণৰ নগৰ-চহৰৰ বাবে ব্যৱসায়-বাণিজ্য তেতিয়া এক মৰ্যাদাৰ প্ৰতীক আছিল। তেনে নগৰ-চহৰৰ বাবে চহকী লোক থকাটো এক গৌৰৱৰ কথা আছিল কিয়নো তেওঁলোকে প্ৰায়েই অতি মূল্যবান বিদেশী পণ্য বিশেষকৈ দামী ৰত্ন আৰু আ-অলংকাৰৰ যোগান পোৱাটো বিচাৰিছিল।

এখন সাম্রাজ্যৰ ৰাজধানী : বিজয়নগৰ

বাণিজ্যৰপৰা পোৱা ৰাজস্বই আকৌ দেশৰ সামগ্ৰীক উন্নয়নৰ দিশত উল্লেখনীয় অবদান দিছিল।

২.২ সাম্রাজ্যৰ শীৰ্ষ বিন্দু আৰু ধ্বংস

শাসন প্ৰণালীৰ অভ্যন্তৰত এফালে শাসকীয় ৰাজবংশৰ সদস্যসকলৰ আৰু আনফালে সেনাধক্ষসকলৰ মাজতো ক্ষমতা প্ৰাপ্তিৰ দাবীদাৰ থাকে। সংগম ৰাজবংশৰূপে পৰিচিত প্ৰথম ৰাজবংশটোয়ে ১৪৮৫ খৃষ্টাব্দলৈ শাসনৰ ক্ষেত্ৰত নিজৰ নিয়ন্ত্ৰণ অক্ষুণ্ণ ৰাখিছিল। তেওঁলোকক অপসাৰিত কৰি সালুভা বংশৰ সেনাধক্ষসকলে ক্ষমতা দখল কৰি ১৫০৩ খৃষ্টাব্দলৈ সমাসীন হৈ আছিল। সেই বছৰতে তেওঁলোকক টুলুভাসকলে অপসাৰিত কৰি ক্ষমতা দখল কৰিছিল। কৃষ্ণদেৱ ৰাই টুলুভাবংশৰ লোক আছিল।

কৃষ্ণদেৱ ৰাইৰ শাসনৰ প্ৰধান বৈশিষ্ট্য আছিল সাম্ৰাজ্যৰ সম্প্ৰসাৰণ আৰু সুদৃঢ়কৰণ। তেওঁৰ আমোলতেই তুংগাভদ্ৰা আৰু কৃষ্ণা নদীৰ মাজৰ ভূখণ্ড (ৰাইচুৰ দোৱাৰ) অধিকাৰ কৰা হৈছিল (১৫১২), উৰিষ্যা বশীভূত কৰা হৈছিল (১৫১৪), আৰু বিজাপুৰৰ চুলতানক বাৰম্বাৰ পৰাজয় কৰা হৈছিল (১৫২০)। যদিও সাম্ৰাজ্যখন নিৰৱচ্ছিন্ন সামৰিক প্ৰস্তুতিত ব্যস্ত আছিল তথাপিও তুলনাবিহীন শাস্তি আৰু সমৃদ্ধিৰ ক্ষেত্ৰত ই জয়জয়কাৰ হৈ পৰিছিল। কৃষ্ণদেৱ ৰাইক ভালেমান সুন্দৰ মন্দিৰ নিৰ্মাণ কৰাৰ লগতে পূৰ্বৰ বহু দক্ষিণ ভাৰতীয় মন্দিৰত আকৰ্ষণীয় গণ্ডাম তৈয়াৰ কৰাৰ বাবে কৃতিত্ব প্ৰদান কৰা হয়। তেওঁ তেওঁৰ মাতৃৰ নামানুসাৰে বিজয়নগৰৰ সমীপতে নাগালাপুৰম নামে এখন উপকণ্ঠীয় নগৰ নিৰ্মাণ কৰিছিল। বিজয়নগৰ সম্প্ৰকীয় বহু বিস্তৃত বিৱৰণ তেওঁৰ ৰাজত্ব কালৰ পৰাই নতুবা তাৰ অৱ্যবহিত পিছৰ কালছোৱাৰ পৰাই পোৱা যায়।

১৫২৯ খৃষ্টাব্দত কৃষ্ণদেৱ ৰাইৰ মৃত্যুৰ পিছৰপৰাই সাম্ৰাজ্যিক পৰিকাঠামোত বিবাদৰ সূত্ৰপাত হ'বলৈ ধৰে। বিদ্ৰোহী নায়ক আৰু সেনাধক্ষসকল তথা সামৰিক প্ৰধানসকলে তেওঁৰ উত্তৰাধিকাৰীসকলক বিপৰ্যস্ত কৰি তুলিছিল। ১৫৪২ খৃষ্টাব্দত কেন্দ্ৰীয় শাসনৰ নিয়ন্ত্ৰণ আৰাবিড় নামে অন্য এটি শাসক কুললৈ হস্তান্তৰিত হৈ পৰিছিল। এই ৰাজবংশটো সপ্তদশ শতিকাৰ শেষলৈ শাসন ক্ষমতাত অধিস্থিত হৈ আছিল। পূৰ্বৰ দৰে উক্ত সময়ছোৱাতো বিজয়নগৰৰ শাসনকৰ্তাসকলৰ আৰু দক্ষিণাত্যৰ চুলতানসকলৰ সামৰিক বিজয়ৰ আকাংক্ষাই ৰাজনৈতিক পক্ষালম্বনৰ সাসসলনি ঘটাইছিল। যথার্থতে, এই প্ৰৱনতাই বিজয়নগৰৰ বিৰুদ্ধে চুলতানসকলৰ মাজত মৈত্ৰী স্থাপনত সহায় কৰিছিল। ১৫৬৫ খৃষ্টাব্দত বিজয়নগৰৰ প্ৰধানমন্ত্ৰী ৰাম ৰাইয়ে ৰাক্ষকী-টাংগাডীৰ (টালীকোটা নামেও জনাজাত) ৰণাংগনত এটি সামৰিক বাহিনীৰ নেতৃত্ব দিছিল, কিন্তু তাত তেওঁৰ সামৰিক বাহিনীক বিজাপুৰ, আহমদনগৰ আৰু গোলকুণ্ডাৰ মিলিত সেনা বাহিনীয়ে বিষমৰূপে পৰাভূত কৰিছিল। বিজয়ী সেনা বাহিনীয়ে ৰাজধানী চহৰ বিজয়নগৰ লুণ্ঠন কৰিছিল। কেইবছৰমানৰ ভিতৰতে অৱশেষত চহৰখন সম্পূৰ্ণৰূপে পৰিত্যক্ত হৈ পৰিছিল। তাৰ পিছৰ পৰা সাম্ৰাজ্যৰ লক্ষ্য পূৰ্ব দিশৰ পিনে নিক্ষেপিত হৈ পৰিছিল য'ত আৰাবিড় কুলৰ ৰজাসকলে পেনুকোণ্ডা আৰু পিছত চন্দ্ৰগিৰিপৰা (তিৰুপতিৰ ওচৰত) ৰাজত্ব কৰিবলৈ লৈছিল।

উৎস ২

ৰজা আৰু বণিক-বেপাৰী

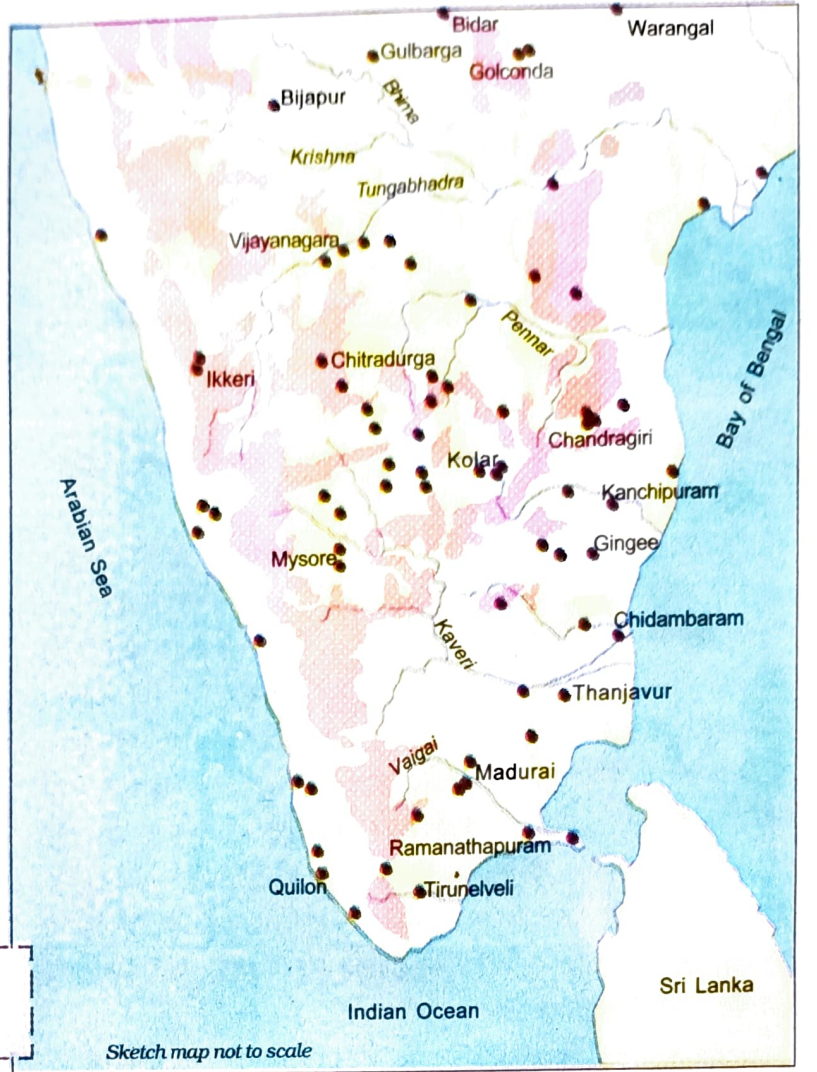
বিজয়নগৰৰ আটাইতকৈ বিখ্যাত শাসনকৰ্তা কৃষ্ণদেৱ ৰাইয়ে (১৫০৯-২৯) তেলেগু ভাষাত গুৰুত্বপূৰ্ণ গুণৰত অমুক্তামালাৰ নামে এখন গ্ৰন্থ ৰচনা কৰিছিল। তাত তেওঁ বণিক-বেপাৰীসকলৰ বিষয়ে লিখিছিল :

“ৰজাই তেওঁৰ ৰাজ্যৰ বন্দবসমূহ উন্নত কৰিব লাগে যাতে ঘোঁৰা, হাতী, মূল্যবান মণি-ৰত্ন, মুকুতা, চন্দন কাঠ আৰু অন্যান্য পণ্য

মুক্তভাৱে আমদানি কৰিব পাৰি...। বিদেশৰ কোনো নাৱিকে (সাগৰীয়) ধুমুহাত অথবা বেমাৰ-আজাৰত আক্ৰান্ত নতুবা ভাগৰুৱা হৈ তেওঁৰ ৰাজ্যত উপস্থিত হ'লে তেনে লোকক ৰজাই উপযুক্তভাৱে যত্ন লব লাগে।...বহু দূৰ বিদেশৰ বণিকক, যিসকলে হাতী আৰু ভাল ঘোঁৰা আমদানি কৰে সেইবোৰক নিজৰ কাষতে ৰাখি তেওঁলোকৰ ওচৰলৈ দৈনিক দৰ্শনাৰ্থী পঠিয়াব লাগে, তাৰ উপৰিও ভাল উপহাৰ দিয়াৰ লগতে উপযুক্ত লাভ কৰিবলৈ দিব লাগে। তেনে কৰিলে সেই বস্তুবিলাক কেতিয়াও তোমাৰ শত্ৰুৰ হাতত নপৰেগৈ।

➔ ৰজাসকলে বাণিজ্যিক উৎসাহিত কৰাত আগ্ৰহী আছিল বুলি তুমি ভবাৰ কাৰণ কি? এনেধৰণৰ লেনদেনৰ ফলত কোনবিধ লোক উপকৃত হোৱাৰ থল আছিল?

মানচিত্র ১
দক্ষিণ ভাৰত
আনুমানিক চতুৰ্দশ-অষ্টাদশ শতিকা।



➡ বৰ্তমানৰ যিবোৰ ৰাজ্য সেই সাম্ৰাজ্যখনৰ অন্তৰ্গত আছিল চিনাক্ত কৰা।

গ্ৰীক আৰু অন্যান্য যিসকল লোক উত্তৰ-পশ্চিম দিশেৰে উপ-মহাদেশত প্ৰবেশ কৰিছিল, তেওঁলোকক যবন আখ্যা দিয়া হৈছিল। যবন সংস্কৃত শব্দ।

যদিও চুলতানসকলৰ সামৰিক বাহিনী ৰাজধানী চহৰ বিজয়নগৰ ধ্বংসৰ বাবে দায়ী আছিল, চুলতান আৰু ৰাইসকলৰ মাজৰ সম্পৰ্ক, তেতিয়াও বৰ্তি থকা ধৰ্মীয় মতবিৰোধ স্বত্বেও, সদায়েই শত্ৰু ভাৱপন্ন নাছিল। উদাহৰণ হিচাপে, কৃষ্ণদেৱ ৰাইয়ে চুলতানী ৰাজ্যত চলা ক্ষমতাৰ দ্বন্দ্বত কেবাজনো দাবীদাৰৰ প্ৰতি সমৰ্থন দি ক্ষমতা লাভত সহায় কৰিছিল আৰু “যবন ৰাজ্য স্থাপনকৰ্তা” অভিধা লৈ গৌৰৱবোধ কৰিছিল। ঠিক একেদৰে কৃষ্ণদেৱ ৰাইৰ মৃত্যুৰ পিছত বিজয়নগৰত উত্তৰাধিকাৰীৰ প্ৰশ্ন মীমাংসা কৰিবলৈ বিজাপুৰৰ চুলতানে হস্তক্ষেপ কৰিছিল। দৰাচলতে বিজয়নগৰৰ ৰজাসকলে আৰু দাক্ষিণাত্যৰ চুলতানসকলে পৰস্পৰৰ ৰাজ্যসমূহত ৰাজনৈতিক সুস্থিৰতা বিৰাজ কৰাটো বিচাৰিছিল। কেৱল ৰাম ৰাই বোলাজনেহে চুলতানসকলক পৰস্পৰৰ বিপক্ষে উচতাবলৈ গৈ চুলতানসকলক তেওঁৰ নিজৰ বিৰুদ্ধেই সংগঠিত হ'বলৈ প্ৰৰোচিত কৰিছিল আৰু তেওঁলোকে নিশ্চিতভাৱে ৰাম ৰাইক পৰাভূত কৰিছিল।

২.৩ ৰাই আৰু নায়ক

সাম্ৰাজ্যখনত ক্ষমতা ভোগ কৰা লোকসকলৰ ভিতৰত আছিল সামৰিক প্ৰধানসমূহ আৰু তেওঁলোকেই সাধাৰণতে কোঠবিলাক নিয়ন্ত্ৰণ কৰিছিল আৰু তেওঁলোকৰ আছিল সামৰিক সহায়ক। এই সামৰিক প্ৰধানসমূহে সঘনে এখন ঠাইৰপৰা আনখন ঠাইলৈ ঘূৰি ফুৰিছিল আৰু তেনে অবস্থাত কৃষি উপযোগী সাৰুৱা ভূমিৰ সন্ধানত স্থায়ীভাৱে বসতি কৰিবলৈ কৃষকৰ দলো লগত গৈছিল। এই ধৰণৰ সামৰিক প্ৰধানসমূহকে নায়ক ৰূপে জনা গৈছিল আৰু তেওঁলোকে তেলেগু অথবা কন্নড়ী ভাষা কৈছিল। বহু নায়কেই বিজয়নগৰৰ ৰজাৰ কৰ্তৃত্বৰ প্ৰতি আনুগত্য প্ৰকাশ কৰিছিল যদিও সিহঁতে সঘনে বিদ্ৰোহ কৰিছিল আৰু সেয়ে তেওঁলোকক সামৰিক শক্তি প্ৰয়োগ কৰি দমন কৰিব লগা হৈছিল।

অমাৰা- নায়ক পদ্ধতিটো বিজয়নগৰ সাম্ৰাজ্যৰ এক প্ৰধান ৰাজনৈতিক সংস্কাৰ আছিল। অনুমান কৰিব পাৰি যে ইয়াৰ বহুতো বৈশিষ্ট্য দিল্লীৰ চুলতানী শাসনৰপৰা আহৰণ কৰা হৈছিল।

অমাৰা-নায়কসকল আছিল সেনাধ্যক্ষ আৰু ৰাইয়ে তেওঁলোকক একোটা নিৰ্দিষ্ট এলেকা শাসন কৰিবলৈ দিছিল। তেওঁলোকে এলেকাটোৰ কৃষক, কাৰিকৰ আৰু বেপাৰীসকলৰ পৰা খাজনা আৰু কৰ-কাটল সংগ্ৰহ কৰিছিল। এইদৰে সংগৃহীত ৰাজস্বৰ এটি অংশ অমাৰা-নায়কসকলে নিজৰ ব্যৱহাৰৰ বাবে ৰখাৰ উপৰিও নিৰ্দিষ্ট পৰিমাণৰ অশ্বাৰোহী আৰু হস্তী বাহিনী মোতায়েন কৰি ৰখাৰ খৰছ বাবদ নিজৰ হাততে ৰাখিছিল। উক্ত সামৰিক বাহিনীবোৰৰ মাধ্যমত বিজয়নগৰৰ ৰজাক দক্ষিণৰ সমুদায় উপদ্বীপ অঞ্চল নিজ সাম্ৰাজ্যৰ নিয়ন্ত্ৰণলৈ অনাৰ বাবে এক কাৰ্যক্ষম সামৰিক শক্তিৰ যোগান ধৰিছিল। আনহাতে ৰাজস্বৰ কিছুঅংশ মন্দিৰ আৰু জলসিঞ্চন ব্যৱস্থা কাৰ্যকৰী ৰখা কাৰ্যত খৰছ কৰা হৈছিল।

অমাৰা-নায়কসকলে বাৰ্ষিক কৰ-কাটল দিয়াৰ উপৰিও ভাৰ- ভেঁটি লৈ ব্যক্তিগতভাৱে নিজ আনুগত্য জনাবলৈ ৰজাৰ ৰাজসভাত উপস্থিত হৈছিল। ৰজাই মাজে-সময়ে তেওঁলোকক ইখন ঠাইৰপৰা সিখন ঠাইলৈ বদলি কৰি তেওঁলোকৰ ওপৰত নিজৰ নিয়ন্ত্ৰণ অক্ষুণ্ণ ৰাখিছিল। অৱশ্যে সপ্তদশ শতিকাৰ ভিতৰতে ভালেমান অমাৰা-নায়কে স্বতন্ত্ৰ ৰাজ্য স্থাপন কৰি সুকীয়াকৈ প্ৰবৰ্তিবলৈ লৈছিল। এই প্ৰক্ৰিয়াই কেন্দ্ৰীয় সাম্ৰাজ্যিক পৰিকাঠামোৰ ধ্বংস সাধনত দ্ৰুতভাৱে কাম কৰিছিল।

অমাৰা পদটো সংস্কৃতৰ সমৰ শব্দৰপৰা উৎপত্তি হোৱা বুলি বিশ্বাস হয়, ইয়াৰ অৰ্থ সমৰ অৰ্থাৎ যুদ্ধ বা ৰণ। ইয়াৰ আকৌ পাৰ্চী ভাষাৰ আমিৰ শব্দৰ সৈতেও সাদৃশ্য আছে, আমিৰৰ অৰ্থ উচ্চ শ্ৰেণীৰ ডাঙৰীয়া।

🔄 আলোচনা কৰা...

১নং মানচিত্ৰত নায়কসকলৰ ক্ষমতাৰ মূলকেন্দ্ৰ বুলি জনাজাত চন্দ্ৰগিৰি, মাদুৰাই ইন্ধেৰি, থানযাবুৰ আৰু মহীশূৰৰ স্থান চিহ্নিত কৰা। ইয়াত অৱস্থিত নদী আৰু পাহাৰসমূহে বিজয়নগৰৰ সৈতে উক্ত স্থানসমূহৰ যাতায়তৰ ক্ষেত্ৰত কি ধৰণৰ সুবিধা নাইবা বাধাৰ সৃষ্টি কৰিছিল আলোচনা কৰা।

৩. বিজয়নগৰ আৰু ইয়াৰ পাৰ্শ্ববৰ্তী অঞ্চল

প্ৰায় সকলোবোৰ ৰাজধানীৰ দৰে বিজয়নগৰো কিছুমান বিশেষ বৈশিষ্ট্য আছিল, সেইবিলাক আছিল প্ৰাকৃতিক অৱস্থান সম্ভূত আৰু গৃহ নিৰ্মাণৰ কলা-কৌশল সম্পৰ্কীয়।

নম্বা ৭.৪

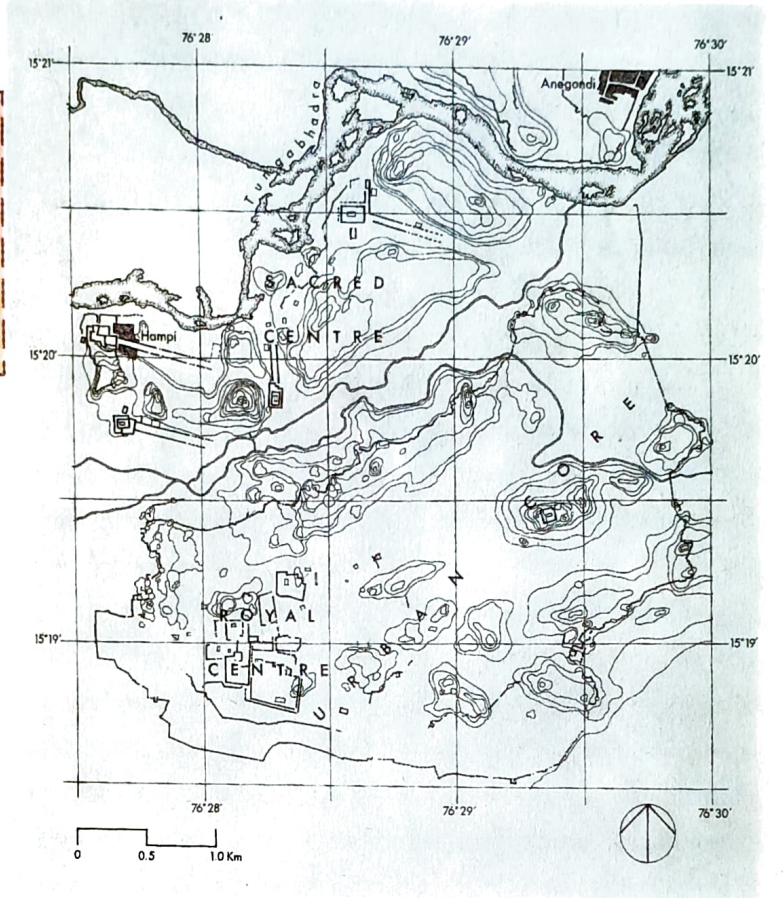
বিজয় নগৰৰ আঁচনি

➤ আঁচনিখনত থকা তিনিটা প্ৰধান মণ্ডল চিনাক্ত কৰি ইয়াৰে মধ্যমখণ্ডলৈ দৃষ্টিপাত কৰা। নদীৰ সৈতে যোগাযোগ কৰা খাৰেসমূহ চকুত পৰিছেনে? এই আঁচনিখনত তুমি কেইখন সুৰক্ষিত প্ৰাচীৰ উলিয়াব পাৰিলা? পবিত্ৰ মধ্যস্থানখনত সুৰক্ষাৰ ব্যৱস্থা আছেনে?

নগৰখন সম্পৰ্কে পোৱা তথ্য

বিজয়নগৰ সাম্ৰাজ্যৰ ৰজা আৰু তেওঁলোকৰ অধীনত থকা নায়কসকলে মন্দিৰলৈ বুলি কৰা দান কাৰ্যৰ উল্লেখ থকা আৰু সাম্ৰাজ্যখনত সংঘটিত প্ৰধান ঘটনা-পৰিঘটনা সমূহৰ বিৱৰণ থকা ভালেমান পুৰালিপি উদ্ধাৰ কৰা হৈছে। ভালেমান পৰ্যটকে চহৰখন পৰিভ্ৰমণ কৰি তাৰ ওপৰত টোকা লিখিছিল। তেওঁলোকৰ সেই টোকাসমূহৰ ভিতৰত উল্লেখযোগ্য আছিল নিক'লা ডা কণ্টি, আব্দুৰ ৰেজ্জাক আৰু আফানাছী নিকিতিন আদিৰ ভ্ৰমণ কাহিনীসমূহ। প্ৰথমজন আছিল ইটালীৰ এজন বণিক, দ্বিতীয়জন পাৰস্যৰ এজন ৰাষ্ট্ৰদূত আৰু শেহৰজন এজন ৰুচ সদাগৰ। তেওঁলোকৰ প্ৰত্যেকেই পঞ্চদশ শতিকাত বিজয়নগৰ ভ্ৰমণ কৰিছিল। তদুপৰি ষোড়শ শতিকাত ডুৱাৰ্টে বাৰবোছা, ডমিঙগো পিয়াছ, আৰু ফাৰনাও নুনিজ নামে পৰ্তুগীজ ভ্ৰমণকাৰীসকলে তালৈ আহিছিল।

➤ বৰ্তমানৰ নগৰ এখনত তুমি এইবোৰ চাৰিত্ৰিক বৈশিষ্ট্য দেখিবলৈ পোৱানে? পিয়াছে তেওঁৰ টোকাত বাগিচা আৰু পানীৰ ব্যৱস্থাক বিশেষভাৱে বাছি লোৱাৰ কাৰণ কি বুলি তুমি ভাবা?



উৎস ৩

এখন অপৰিকল্পিতভাৱে সম্প্ৰসাবিত চহৰ

তলত ডমিঙগো পিয়াছে বিজয়নগৰ চহৰ সম্পৰ্কে দিয়া টোকাৰ পৰা লোৱা উদ্ধৃতি এই চহৰখনৰ আয়তন সম্পৰ্কে মই ইয়াত নিলিখো, কাৰণ ইয়াক যিকোনো এখন ঠাইৰপৰা সম্পূৰ্ণকৈ চাব নোৱাৰি, মই এখন পাহাৰত উঠিহে ইয়াৰ বৃহৎ অংশ এটি দেখিবলৈ পাইছিলোঁ, মই ইয়াক সম্পূৰ্ণকৈ চাব নোৱাৰিলোঁ কাৰণ ই কেবাটাও পাহাৰৰ মাজত অৱস্থিত। পাহাৰৰ ওপৰৰপৰা যিখিনি দেখিছিলোঁ তাৰপৰা এইটো অনুমান হৈছিল যে চহৰখন যেন ৰোমৰ সমান ডাঙৰ, আৰু দেখিবলৈ বৰ ধুনীয়া, চহৰখনৰ ভিতৰত বহুতো শ্বৰনি জোপোহা গছ আছে, মানুহৰ ঘৰৰ বাগিছাতো। তাত বহুতো পানী যোৱা খালো আছে আৰু এই খালবোৰৰ পানী তাৰ মাজলৈ বৈ যায়। কোনো কোনো ঠাইত আকৌ হুদো আছে। ৰজাৰ ৰাজপ্ৰাসাদৰ ওচৰতে খেজুৰ গছৰ লগতে অন্য সুস্বাদু ফলৰ বাগিছা আছে।

এখন সাম্রাজ্যৰ ৰাজধানী : বিজয়নগৰ

৩.১ জলসম্পদ

বিজয়নগৰৰ আটাইতকৈ মনোমোহা বৈশিষ্ট্য হ'ল ইয়াৰ অবস্থান, ই উত্তৰপৰা পূৱ দিশলৈ বৈ যোৱা তুংগাভদ্রা নদীৰ প্ৰাকৃতিক অববাহিকাত অৱস্থিত। চহৰখনৰ চাৰিওফালৰ দৃশ্য অতি আকৰ্ষণীয় গ্ৰেনাইট শিলৰ পাহাৰেৰে পৰিপূৰ্ণ, যেনিবা চহৰখনক এডাল সুন্দৰ কৰ্ধনিয়েহে সুশোভিত কৰি ৰাখিছে। শিলাময় পাহাৰৰ ভালেমান অংশ বিশেষৰপৰা বহুতো নিজৰা বৈ গৈ নদীত পৰিছিল।

প্ৰায় সকলোবোৰ নিজৰাৰ পাৰতে মঠাউৰি বান্ধি পানী ৰখাৰ বাবে বিভিন্ন আকাৰৰ জলধাৰ বা পুখুৰী নিৰ্মাণ কৰা হৈছিল। যিহেতু এই অঞ্চলটো উপদ্বীপটোৰ ভিতৰতে শুকান জলবায়ু বিশিষ্ট অঞ্চলত অৱস্থিত সেয়ে বৰষুণৰ পানী ধৰি ৰাখি উক্ত পানী চহৰখনলৈ বৈ নিয়াৰ বাবে বাহুল্য পৰিমাণৰ ব্যৱস্থা কৰা হৈছিল। আটাইতকৈ গুৰুত্বপূৰ্ণ জলধাৰটোপঞ্চদশ শতিকাৰ আদি ভাগতে নিৰ্মাণ কৰা হৈছিল আৰু বৰ্তমান সেইটোক কমলাপুৰম পুখুৰী বোলে। এই পুখুৰীটোৰ পানীৰে অকল যে ওচৰ-পাজৰৰ শস্য পথাৰলৈ জলসিঞ্চনৰ ব্যৱস্থা কৰা হৈছিল সেইটো নহয়, লগতে এটি খালৰ জৰিয়তে “ৰাজকীয় কেন্দ্ৰলৈ”ও পানী যোগান ধৰা হৈছিল।

ভগ্নাৱশেষসমূহৰ মাজত প্ৰাপ্ত পানী যোগান ব্যৱস্থাবিলাকৰ ভিতৰত অন্যতম উল্লেখযোগ্য আছিল হিৰিয়া খাল। তুংগাভদ্রা নদীত দিয়া এটি বান্ধৰপৰা এই খালটোৱেদি পানী বৈ নি কৃষি ভূমিত জলসিঞ্চনৰ ব্যৱস্থা কৰা হৈছিল আৰু এই কৃষি পথাৰখনে “পবিত্ৰ কেন্দ্ৰ”ক “মূল নগৰ”ৰপৰা পৃথক কৰিছিল। এইটো আপাততঃ সংগম বংশৰ ৰজাসকলে তৈয়াৰ কৰিছিল।

৩.২ কোঠ আৰু ৰাস্তা নিৰ্মাণ

ৰাজধানী চহৰখনৰ বিভিন্ন অংশ তন্ন তন্নকৈ নিৰীক্ষণ কৰাৰ আগতে আমি চহৰখনৰ সকলো অংশকে ঘেৰাও কৰি ৰখা বৃহৎ দেৱালখনৰ প্ৰতি নজৰ দিম। পঞ্চদশ শতিকাত পাৰস্যৰ শাসনকৰ্তাই আব্দুৰ বেজ্জাক নামৰ ৰাষ্ট্ৰদূত এজনক কালিকটলৈ (বৰ্তমান কোজিকোড) পঠিয়াইছিল। তেওঁ তাৰ দুৰ্গ দেখি বিস্ময়াভিত্ত হৈ পৰিছিল আৰু তাত সাত শাৰী দুৰ্গ থকাৰ কথা উল্লেখ কৰিছিল। এই দুৰ্গসমূহে অকল যে চহৰখনকেই আগুৰি ৰাখিছিল তেনে নহয়, লগতে ইয়াৰ কৃষি ভূমি আৰু বনাঞ্চলো পৰিবেষ্টিত কৰি ৰাখিছিল। দুৰ্গৰ একেবাৰে বাহিৰৰ দেৱালখনে চহৰখনৰ চাৰিওফালে থকা পাহাৰক সংলগ্ন কৰিছিল। দুৰ্গৰ প্ৰকাণ্ড পকী নিৰ্মাণ কাৰ্য আগলৈ অলপমান চিয়া কৰা আছিল। নিৰ্মাণ কাৰ্যৰ ক'তো কোনো ধৰণৰ চুকী বা কৰাল নতুবা চিমেন্ট জাতীয় বস্তু ব্যৱহাৰ কৰা হোৱা নাই। তাত ব্যৱহাৰ কৰা শিলৰ খণ্ডবিলাক আগৰপিনে জোঙা আৰু পিছৰ পিনে বহল আকাৰৰ হোৱাত প্ৰতিটো শিলকেই নিজৰ জাগাত ধৰি ৰাখিছিল। দেৱালৰ ভিতৰ ফালটো শিলগুটি মিহলি মাটিৰে পূৰ কৰা আছিল। দেৱালত বাহিৰ ফাললৈ ওলাই থকা ওখ ভেটি হয়তো বৰ্গ ক্ষেত্ৰাকাৰ নতুবা আয়তক্ষেত্ৰাকাৰ আছিল।

যিটো আটাইতকৈ তাৎপৰ্যৰ কথা আছিল সেইটো হ'ল এই যে ই কৃষি ক্ষেত্ৰকো পৰিবেষ্টিত কৰি ৰাখিছিল। আব্দুৰ বেজ্জাকে উল্লেখ কৰিছিল যে “প্ৰথম, দ্বিতীয় আৰু তৃতীয় দেৱালখনৰ মাজত কৃষি ক্ষেত্ৰ, বাগিছা আৰু মানুহৰ ঘৰ অৱস্থিত আছিল।” আৰু পিয়াছেও মন্তব্য কৰিছিল; “প্ৰথম চক্ৰাকাৰ

উৎস ৪

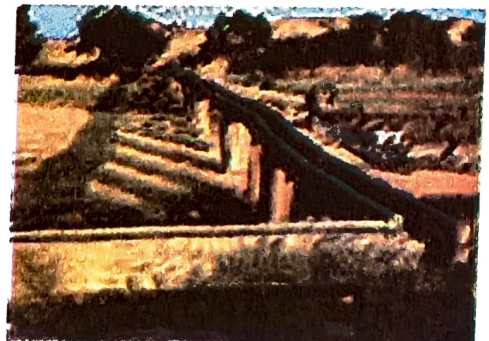
পানীৰ পুখুৰী কেনেকৈ খনন কৰা হৈছিল

কৃষকদেৱ বাইয়ে কেনেকৈ পানীৰ পুখুৰী সঁজাইছিল সেই বিষয়ে পিয়াছে লিখিছিল :

বজাই এটি পুখুৰী খনন কৰাইছিল... দুখন পাহাৰৰ মুখত, যাতে ইটো ফালৰপৰাই হওক বা সিটো ফালৰপৰাই হওক, য'ৰেপৰাই নহওক কয় সকলো পানী আহি যেন তাতেই পৰে; আৰু ইয়াৰ উপৰিও পাইপেৰে প্ৰায় তিনি লীগতকৈও অধিক (প্ৰায় ১৫ কিলোমিটাৰ) দুৰত্বৰপৰাপাহাৰৰ সিপাৰৰ নামনি অঞ্চলৰপৰা পাইপেৰে তালৈ পানী অনা হৈছিল। এই পানীখিনি এটি হুদৰপৰা অনা হৈছিল আৰু এই হুদটি উপৰি পৰি প্ৰায় এটি নদীত পৰিণত হৈছিল। পুখুৰীটোৰ সুন্দৰকৈ মূৰ্তি খোদিত কৰা তিনিটা খুটাআছিল; সেইবিলাকৰ ওপৰত পাইপৰ সংযোগ আছিল যাতে মানুহে প্ৰয়োজন হলে ধাননী পাথাৰ আৰু বাগিছালৈ পানী বোৱাই নিব পাৰিছিল। এই পুখুৰীটো খনাবলৈ উক্ত ৰজাজনে এখন পাহাৰ ভাঙি পেলাইছিল... পুখুৰীটোত মই বহু মানুহক কাম কৰি থকা অৱস্থাত দেখিছিলোঁ, হয়তো সেই মানুহৰ সংখ্যা পোন্ধৰ হাজাৰৰপৰা বিশ হাজাৰলৈ হ'ব, দেখিবলৈ একেবাৰে পৰুৱাৰ দৰে আছিল...।

নম্বা ৭.৫

ৰাজকীয় কেন্দ্ৰৰ সৈতে সংযুক্ত পয়ঃপ্ৰণালী





নক্সা ৭.৬

সুৰক্ষিত প্ৰাচীৰৰ এখন প্ৰবেশদ্বাৰ

➔ দুৰ্গৰ প্ৰবেশদ্বাৰ দুখনৰ সাদৃশ্য আৰু বৈসাদৃশ্যসমূহ বৰ্ণনা কৰা। বিজয় নগৰৰ শাসকসকলে ইন্দো-ঐশ্বামিক স্থাপত্যৰ আৰ্হি গ্ৰহণ কৰিছিল বুলি তুমি ভবাৰ কাৰণ কি?

নক্সা ৭.৭

এটা গপুৰাম



পৰিধিৰপৰা তুমি চহৰত প্ৰবেশ নকৰালৈ বৃহৎ ব্যৱধান প্ৰত্যক্ষ কৰিবা, আৰু তাতেই আছে কৃষি পথাৰ য'ত মানুহে ধানৰ খেতি কৰে, আৰু আছে বহুতো বাগিছাৰ লগতে অধিক পানী। তালৈ দুটা হুদৰপৰা আহে পানী।” বৰ্তমানৰ পুৰাতত্ত্ববিদসকলেও এই মন্তব্যবিলাক সঁচা পতিয়ন গৈছে। তেওঁলোকেও পবিত্ৰ কেন্দ্ৰ আৰু নগৰ কেন্দ্ৰৰ মাজ ডোখৰত কৃষি ক্ষেত্ৰৰ অস্তিত্ব আছিল বুলি প্ৰমাণ পাইছে। তুগাংড্ৰা নদীৰপৰা এটি খালেৰে এই ক্ষেত্ৰলৈ পানীৰ যোগান ধৰা হৈছিল।

দুৰ্গৰ ভিতৰত কৃষি ভূমি সামৰি লোৱা কাৰ্যটো সম্পৰ্কে তুমি কি ভাবিছ? মধ্যযুগৰ সামৰিক অৱৰোধ কাৰ্যসমূহৰ প্ৰধান লক্ষ্য আছিল দুৰ্গৰ ভিতৰত থকা লোকক লগোনে ৰাখি আত্মসমৰ্পণ কৰিবলৈ বাধ্য কৰোৱা। কোনো কোনো সময়ত এই ধৰণৰ অৱৰোধ কাৰ্যবিলাক ভালেমান মাহ আনকি কেবা বছৰো ধৰি চলি আহিছিল। সেয়ে শাসনকৰ্তাসকলে সাধাৰণতে আগতীয় প্ৰস্তুতি স্বৰূপে তেনে ধৰণৰ অৱৰোধ কাৰ্যৰ সৈতে মোকাবিলা কৰিবলৈ দুৰ্গৰ ভিতৰত বৃহৎ বৃহৎ শস্য ভঁৰাল তৈয়াৰ কৰিছিল। বিজয়নগৰৰ শাসনকৰ্তাসকলে আনকি কৃষি ক্ষেত্ৰৰ ৰক্ষণা-বেক্ষণৰ বাবেও অধিক ব্যয় বহুল আৰু বিস্তৃত কাৰ্যসূচী গ্ৰহণ কৰিছিল। নগৰীয়া অঞ্চলৰ অভ্যন্তৰৰ সুৰক্ষাৰ বাবে দ্বিতীয় এলানি দুৰ্গ নিৰ্মাণ কৰা হৈছিল আৰু তৃতীয় লানিয়ে ৰাজকীয় এলেকাটো পৰিবেষ্টিত কৰি ৰাখিছিল আৰু তাৰেই ভিতৰত অৱস্থিত আছিল পৃথক পৃথক আৰু প্ৰকাণ্ড গৃহসমূহ, যিবিলাকক আকৌ অন্য এশাৰী ওখ দেৱালে আগুৰি ৰাখিছিল।

দুৰ্গত সোমোৱা পথটো ভালকৈ সুৰক্ষিত আছিল আৰু ইয়াক নগৰৰ প্ৰধান ৰাস্তাৰে সংযুক্ত কৰা আছিল। স্থাপত্য কলাৰ ফালৰপৰা প্ৰবেশ পথবিলাকৰ পৃথক পৃথক বৈশিষ্ট্য আছিল আৰু সেইবিলাকে সততে নিৰ্মাণ শৈলীৰ সন্বেদ দিয়াৰ লগতে প্ৰবেশৰো নিয়ন্ত্ৰণ কৰিছিল। দুৰ্গৰ ভিতৰৰ বসতি স্থানলৈ সোমোৱা প্ৰবেশ পথত থকা তোৰণ আৰু তোৰণৰ ওপৰত থকা গম্বুজক তুকী চুলতানসকলে প্ৰবৰ্তন কৰা স্থাপত্য কলা শৈলীৰ আচুতীয়া বৈশিষ্ট্যৰূপে গণ্য কৰা হয়। কলা শিল্পৰ ঐতিহাসিকসকলে এই নিৰ্মাণ শৈলীকে ইন্দো-ঐশ্বামিক শৈলীৰূপে চিনাক্ত কৰিছে, যিহেতু এই শৈলীটো বিভিন্ন অঞ্চলত পূৰ্বাপৰ প্ৰচলিত নিৰ্মাণ শৈলীৰ সৈতে ঐশ্বামিক শৈলীৰ যোগসূত্ৰৰ মাধ্যমত এৰা-ধৰাকৈ গঢ় লৈ উঠিছিল।

পুৰাতত্ত্ববিদসকলে নগৰৰ অভ্যন্তৰৰ আৰু নগৰৰপৰা বাহিৰলৈ ওলাই যোৱা ৰাস্তাসমূহৰ অধ্যয়ন কৰিছে। সেইবিলাক চিনাক্ত কৰা হৈছে নগৰ তথা দুৰ্গৰ ভিতৰৰপৰা প্ৰবেশ পথেৰে বাহিৰলৈ ওলাই যোৱা পথৰ অৱশিষ্ট আৰ্হিৰ আৰু লগতে পাদপথৰ স্মৃতি-চিহ্নৰ ওপৰত নিৰ্ভৰ কৰি। ৰাস্তাবিলাক সাধাৰণতে পাহাৰৰ সমতল ভূমিৰ চাৰিওফালে অকাই-পকাই গৈছিল আৰু তেনে কৰোঁতে শিলাময় ভূখণ্ড এৰাই চলিছিল। কিছুমান গুৰুত্বপূৰ্ণ ৰাস্তা মন্দিৰৰ প্ৰবেশ পথৰপৰা বজাৰলৈ বিস্তৃত আছিল।

৩.৩ নগৰৰ মূল অংশটো

ৰাস্তাৰে নগৰৰ মূল অংশটোলৈ গ'লে বাটত তুলনামূলকভাৱে সাধাৰণ মানুহৰ ঘৰ-দুবাৰৰ খুব কমেইহে পুৰাতাত্ত্বিক চিন-মোকাম পোৱা গৈছে। পুৰাতত্ত্ববিদসকলে নগৰৰ মূল অংশটোৰ উত্তৰ-পূৰ্বাংশৰ লগতে কোনো কোনো অঞ্চলত সুন্দৰ

এখন সাম্রাজ্যৰ ৰাজধানী : বিজয়নগৰ

চৈনিক পাৰ্চোলিন পাত্ৰ পাইছে, ইয়ে হয়তো এইটো প্ৰমাণ কৰে যে উক্ত অঞ্চলসমূহ চহকী বণিক-বেপাৰীৰ বাসস্থান আছিল। সেই অঞ্চলটো আনহাতে আছিল মুছলমানসকলৰ বসতিস্থল। তাত থকা মৈদাম আৰু মছজিদবিলাকৰ কামপুথক পৃথক আছিল যদিও সেইবিলাকৰ নিৰ্মাণ কাৰ্যত বাবহুত স্থাপত্য কলা হাৰ্ম্পীৰ মন্দিৰত থকা মণ্ডপৰ সমৰ্থ্যৰ।

ষোড়শ শতিকাত পৰ্তুগীজ পৰ্যটক বাৰবোছাই বিজয়নগৰ ভ্ৰমণ কৰাৰ সময়ত তাত সাধাৰণ মানুহৰ ঘৰ দুবাৰসমূহৰ চিন-মোকাম পোবা নাছিল, তথাপিও তেওঁ সেই সম্পৰ্কে এইদৰে বৰ্ণনা দিছিল, “মানুহৰ অন্য ঘৰবিলাক শৰণ খেৰেৰে চোওৱা কিস্তি তথাপিও আছিল মজবুতকৈ সঁজোৱা। সেইবিলাক মানুহৰ বৃত্তি অনুযায়ী দীঘল ৰাস্তাৰ কাষত আৰু সন্মুখত বহু খালী ঠাই ৰাখি শৃঙ্খলা লগাই সঁজোৱা হৈছিল।”

ক্ষেত্ৰ অধ্যয়নত দেখা গৈছে যে সমগ্ৰ অঞ্চলটো অসংখ্য মৈদাম আৰু ক্ষুদ্ৰ ক্ষুদ্ৰ মন্দিৰেৰে পৰিপূৰ্ণ আছিল। তাৰপৰা এইটো অনুমান কৰিব পাৰি যে তাত বিভিন্ন ধৰণৰ ধৰ্মীয় ক্ৰিয়া-কাণ্ডৰ প্ৰচলন আছিল। সম্ভৱতঃ বিভিন্ন সম্প্ৰদায়ৰ লোকে সেইবিলাকৰ প্ৰতি সমৰ্থন দিছিল আৰু তত্বাৱধান কৰিছিল। ক্ষেত্ৰ অধ্যয়নে আৰু এইটো প্ৰতীয়মান কৰিছে যে তাত কুঁৱা, বৰষুণৰ পানী ধৰি ৰাখিব পৰা পুখুৰীৰ লগতে মন্দিৰ প্ৰাংগনত থকা পুখুৰীয়ে নগৰত বসবাস কৰা সাধাৰণ লোকৰ পানীৰ উৎস হিচাপে কাম কৰিছিল।



৪. ৰাজকীয় কেন্দ্ৰ

ৰাজধানী চহৰখনৰ দক্ষিণ-পশ্চিমাংশত ৰাজকীয় কেন্দ্ৰটো অৱস্থিত আছিল। ৰাজকীয় কেন্দ্ৰ ৰূপে নামাকৰণ কৰিলেও তাত তিনি কুৰিৰো অধিক মন্দিৰ আছিল। শাসনকৰ্তাসকলৰ বাবে মন্দিৰ আৰু ধৰ্মীয় ক্ৰিয়া-কাণ্ডৰ পৃষ্ঠপোষকতা কৰাটো আছিল গুৰুত্বপূৰ্ণ কাম, কাৰণ তেওঁলোকে মন্দিৰ-মৈদামত স্থাপন কৰা দেৱ-দেৱীৰ সংস্পৰ্শ লৈ অহাৰ জৰিয়তে নিজৰ কৰ্তৃত্ব স্থাপন কৰাৰ লগতে তাক ন্যায্যতা প্ৰদান কৰিবলৈ বিচাৰিছিল।

প্ৰায় ৩০টা আবাস কেন্দ্ৰক ৰাজপ্ৰসাদৰূপে চিনাক্ত কৰা হৈছে। সেইবিলাক তুলনামূলকভাৱে বৃহৎ নিৰ্মাণ কাৰ্য আছিল আৰু সেইবিলাক ধৰ্মীয় ক্ৰিয়া-কাণ্ডৰ সৈতে জড়িত আছিল বুলি অনুমান কৰিব নোৱাৰি। উক্ত নিৰ্মাণ কাৰ্য আৰু মন্দিৰ



নক্সা ৭.৮

খনকৰ্মৰ যোগেদি প্ৰাপ্ত পথচালীৰ বাবে সুবক্ষিত পকী আলিবাট



নক্সা ৭.৯

চীনা মাটিৰ ভঙা টুকুৰা।

➔ এইবোৰ প্ৰকৃতপক্ষে কেনেধৰণৰ পাত্ৰৰ ভঙা টুকুৰা বুলি তুমি ভাবা?

নক্সা ৭.১০

বিজয় নগৰৰ এটা মছজিদ

➔ এই মছজিদটোত ইন্দো-ঐশ্বামিক কিবা স্বৰূপ চাৰিত্ৰিক বৈশিষ্ট্য আছেনে?

➔ আলোচনা কৰা...

বিজয় নগৰৰ নগৰ বিন্যাসৰ সৈতে তোমাৰ নগৰ বা গাঁওখনৰ বিন্যাসৰ তুলনা কৰা।

বিজয় গৃহ?

তলত পিয়াছে মহানৱমী দিবা আৰু শ্ৰোতাৰ হল সম্পৰ্কে কোৱা কথাখিনি দিয়া হ'ল, তেওঁ দুয়োটাকে একেলগে “বিজয় গৃহ” বুলিছিল : এই গৃহবিলাকৰ দুখন চাং আছিল, এখন আনখনৰ ওপৰত অৱস্থিত, খুব সুন্দৰকৈ ছবি অঁকা।... এই বিজয় গৃহৰ ওপৰৰ চাঙখনত ৰজাৰ বাবে কাপোৰেৰে সঁজোৱা এটি কোঠা আছিল... তাতে বিগ্ৰহৰ এটি মন্দিৰ আছিল, আৰু অন্যখন চাঙৰ মধ্য ভাগত বহিব পৰা এখন ওখ বেদী আছিল, আৰু তাতেই আছিল ৰাষ্ট্ৰৰ সিংহাসন (ৰাজমুকুট আৰু বেৰি, অৰ্থাৎ ভৰিত পিন্ধা অলংকাৰ) আছিল।...



নম্বা ৭.১১
মহানৱমী দিব্বা

নিৰ্মাণৰ সৈতে থকা পাৰ্থক্যটো হ'ল এই যে পিছৰ বিধ নিৰ্মাণ কাৰ্য চুন-চুকীৰে সম্পাদন কৰা হৈছিল, আনহাতে আগৰ বিধৰ উপৰিসৌধ বিনষ্ট হব পৰা সামগ্ৰীৰে তৈয়াৰ কৰা হৈছিল।

৪.১ মহানৱমী দিব্বা বা ভেটি

অঞ্চলটোৰ কিছুমান অধিক বৈশিষ্ট্যপূৰ্ণ নিৰ্মাণ কাৰ্যক সেইবোৰৰ আকাৰ আৰু সেইবোৰ ব্যৱহৃত হোৱা কামৰ প্ৰতি লক্ষ্য ৰাখি পৃথকে নামাকৰণ কৰা হৈছে। দুৰ্গৰ ভিতৰত থকা নিৰ্মাণ কাৰ্য সমূহৰ ভিতৰত “ৰাজ প্ৰসাদ”টোৱেই আটাইতকৈ বৃহৎ যদিও সেইটোৱেই যে ৰজাৰ বাসগৃহ আছিল সেই সম্পৰ্কে কোনো নিৰ্দিষ্ট প্ৰমাণ পোৱা হোৱা নাই। ইয়াত দুটা মানুহ বহিব পৰা আটাইতকৈ আকৰ্ষণীয় ভেটি বা মঞ্চ আছিল, সেই কেইটাক সাধাৰণতে দৰ্শনাৰ্থী বা “শ্ৰোতাৰ হল” আৰু “মহানৱমী দিবা” বা ভেটি বুলি কোৱা হয়। এই সকলো খিনিয়েই ওখ অথচ দ্বৈত দেৱালেৰে ঘেৰা আছিল আৰু দুয়ো দেৱালৰ মাজৰে পাৰ হৈ যোৱা এটি ৰাস্তা। শ্ৰোতাৰ হলটো ওখ ভেটিত অৱস্থিত আৰু তাত শেষৰ পিনে সমান দূৰত্বত কাঠৰ খুটাৰ বাবে খোলনি দিয়া আছিল। ইয়াতে দ্বিতীয় মহলালৈ যাব পৰাকৈ উক্ত খুটাবিলাকৰ ওপৰত নিৰ্ভৰশীল এটি খটখটি আছিল। খুটাবিলাক ওচৰা-ওচৰিকৈ থকাত তাত খালী জাগা কমেই আছিল আৰু সেই কাৰণেই এই হলটো কি কামত ব্যৱহাৰ কৰা হৈছিল তাক স্পষ্টকৈ জনা নাযায়।

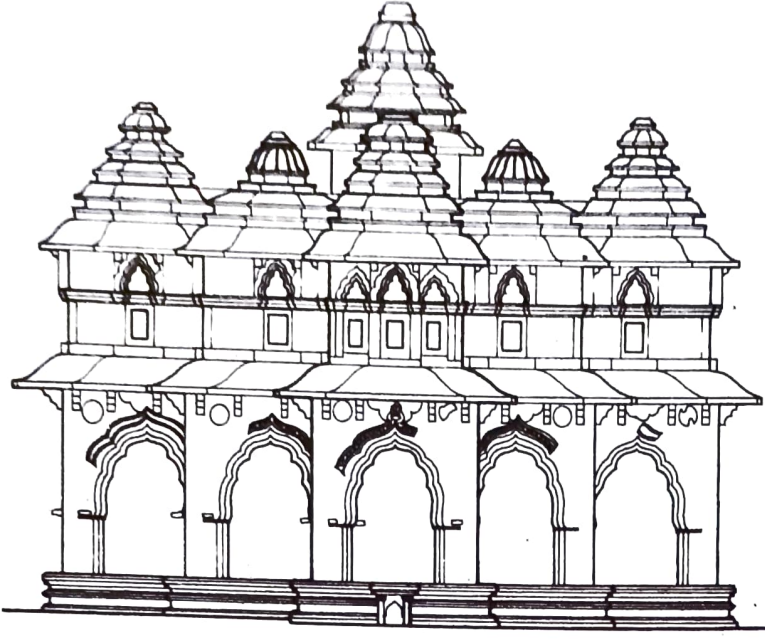
চহৰখনৰ অন্যতম ওখ ঠাইত অৱস্থিত মহানৱমী দিবা আছিল এক প্ৰকাণ্ড আহল-বহল ঠাই, ই প্ৰায় ১১,০০০ বৰ্গফুট ভূপৃষ্ঠৰপৰা ওপৰত অৱস্থিত আৰু ৪০ ফুট ওখ আছিল। ইয়াত থকা কিছু সাক্ষ্য-প্ৰমাণৰপৰা জনা যায় যে ইয়াৰ ওপৰত এটি কাঠৰ উপৰিসৌধ আছিল। ভূপৃষ্ঠৰ সৈতে সংলগ্ন ইয়াৰ নিম্নাংশটো শিল বা ধাতুৰে নিৰ্মিত কিছুমান মূৰ্তিৰে পৰিপূৰ্ণ।

উক্ত নিৰ্মাণ কাৰ্যৰ সৈতে জড়িত ধৰ্মীয় ক্ৰিয়া-কাণ্ড সম্ভৱত মহানৱমীৰ সৈতে (মাহৰ নৱম দিন) মিলে, মহানৱমী হ'ল শৰৎ কালত (ছেপ্তেম্বৰ-অক্টোবৰ মাহ) উদ্‌যাপিত হিন্দু উৎসৱ। ইয়াক বিভিন্ন নামেৰে জনা যায়— দশহেৰা (উত্তৰ ভাৰত), দুৰ্গা পূজা (বংগদেশ) আৰু নৱৰাত্ৰি অথবা মহানৱমী (ভাৰতীয়



নম্বা ৭.১২
মহানৱমী দিব্বাৰ খোদাই কাৰ্য

➔ এই খোদাই কাৰ্যৰ বিষয়বস্তু তুমি চিনাক্ত কৰিব পাৰিবানে?



উপদ্বীপ অঞ্চলত)। বিজয়নগৰৰ ৰজাসকলে এই উৎসৱ উপলক্ষ্যে নিজৰ সন্মান, ক্ষমতা আৰু সাৰ্বভৌম কৰ্তৃত্ব প্ৰদৰ্শন কৰিছিল। উক্ত উৎসৱ উপলক্ষ্যে পালন কৰা ক্ৰিয়া-কাণ্ডসমূহৰ ভিতৰত আছিল দুৰ্গা মূৰ্তিৰ পূজা, ৰাষ্ট্ৰীয় ঘোঁৰাৰ পূজা, আৰু ম'হ আৰু অন্যান্য পশু-বলি দিয়া। নৃত্য, মল্ল যুঁজ, ৰমকজমককৈ সাঁজ পিন্ধোৱা ঘোঁৰা, হাতী আৰু ৰথ আৰু সৈনিকৰ শোভাযাত্ৰা, ৰজা আৰু তেওঁৰ অতিথিক প্ৰধান নায়ক আৰু তলতীয়া ৰজাসকলে সকলো আনুষ্ঠানিকতাৰে উপহাৰ প্ৰদান কৰা কাৰ্য আদি আছিল উৎসৱৰ অংগ। এই উৎসৱবিলাকৰ সৈতে গভীৰ প্ৰতীকি অৰ্থ নিহিত হৈ আছিল। উৎসৱৰ শেষৰ দিনা এখন মুকলি পথাৰত আৰু এক চমৎকাৰ পৰিবেশত ৰজাই তেওঁৰ নিজৰ আৰু নায়কসকলৰ সেনা বাহিনী পৰিদৰ্শন কৰিছিল। এই উপলক্ষ্যে নায়কসকলে ৰজাক দিবলৈ মূল্যবান উপহাৰৰ লগতে তেওঁলোকে চুক্তিমতে দিবলগীয়া নিৰ্দিষ্ট পৰিমাণৰ কৰ-কাটল লৈ আহিছিল।

বৰ্তমানেও বৰ্তি থকা মহানৱমী দিবা ধৰ্মীয় ক্ৰিয়া-কাণ্ডৰ কেন্দ্ৰ আছিল নেকি? নিৰ্মাণ কাৰ্যটোৰ চাৰিও কাষে থকা ঠাইৰ প্ৰতি লক্ষ্য কৰি পণ্ডিতসকলৰ মতে সামৰিক বাহিনীৰ লোক, মহিলা আৰু বৃহৎ পৰিমাণৰ জীৱ-জন্তুৰ শোভাযাত্ৰাৰ বাবে সেইটো যথোপযুক্ত নাছিল বুলি অনুমান হয়। ৰাজকীয় কেন্দ্ৰত থকা অন্যান্য ভালেমান নিৰ্মাণ কাৰ্যৰ লেখীয়াকৈ এইটোও এটি সাঁথৰ হৈয়েই থাকিল।

৪.২ ৰাজকীয় কেন্দ্ৰত থকা অন্যান্য নিৰ্মাণ কাৰ্য

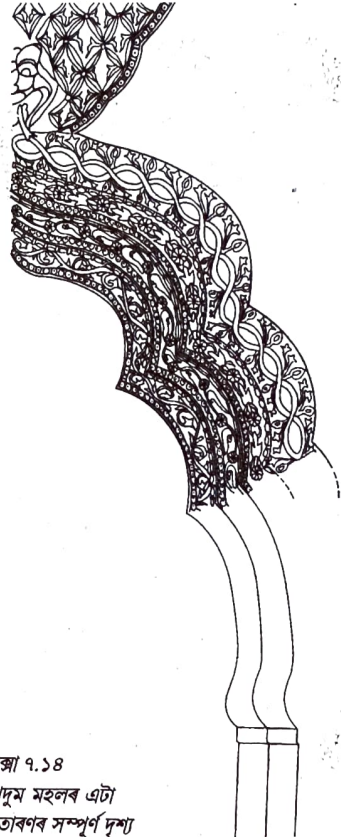
ৰাজকীয় কেন্দ্ৰত থকা নিৰ্মাণ কাৰ্যসমূহৰ ভিতৰত লোটাছ মহলটোৱেই আছিল আটাইতকৈ ধুনীয়া। এই নামটো ঊনবিংশ শতিকাত বৃটিশে দিয়া। নামটো দেখাতই আশ্চৰ্যজনক যদিও এইটো কিহৰ কাৰণে ব্যৱহাৰ কৰা হৈছিল সেই সম্পৰ্কে ঐতিহাসিকসকল নিশ্চিত নহয়। হয়তো মেকেঞ্জিয়ে প্ৰস্তুত কৰা মানচিত্ৰ এখনৰ ওপৰত ভিত্তি কৰি ক'ব পাৰি যে এইটো ৰজাৰ পাৰিষদ ভৱন আছিল

নক্সা ৭.১৩

পদুম মহলৰ উত্তোলনৰ এখন অঙ্কিত চিত্ৰঃ

উত্তোলন হৈছে যিকোনো বস্তু বা সৃষ্টি বস্তু (গছ, বান্ধ আদি)ৰ সৰ্বোচ্চ দৃশ্যমান বিন্দু। ফটোগ্ৰাফত দৃশ্যমান নোহোবা বিশেষ চাৰিত্ৰিক গুণ সম্পৰ্কে ই তোমাক এটা পাৰণা দিন পাবলৈ। তোৰণসমূহ লক্ষ্য কৰা। সম্ভৱতঃ এইগোৰ ইন্দো-ঐচ্ছামিক শৈলীৰ দ্বাৰা প্ৰভাৱিত হৈছে।

➤ নক্সা ৭.১৩ আৰু ৭.১৫ৰ তুলনা কৰি উভয়তে দেখা বস্তুসমূহৰ এখন তালিকা প্ৰস্তুত কৰা। লগতে, যিবোৰ বস্তু কেবল এখনতহে দেখিছা, সেইবোৰো সুকীয়াকৈ উল্লেখ কৰা। তদুপৰি নক্সা ৭.১৪ আৰু ৭.৬ৰ তোৰণসমূহো ৰিজাই চোৱা। পদুম মহলত থকা তোৰণৰ মুঠ সংখ্যা হ'ল ৯টা। ইয়াৰে এটা মধ্যম স্থানৰ উচ্চ তোৰণ আৰু বাকী ৮টা ইয়াৰ দুয়োকাষে অৱস্থিত ফটোগ্ৰাফত তুমি কেইটা তোৰণ দেখিছা আৰু উত্তোলনত দেখা তোৰণৰ সংখ্যা কিমান? পদুমৰ মহলটোক এটা নতুন নাম দিবলৈ হ'লে তুমি কি নাম দিবা?

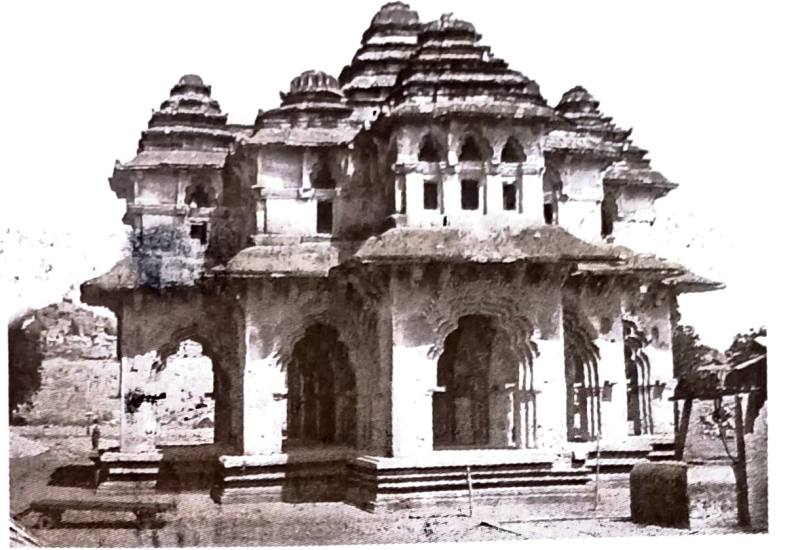


নক্সা ৭.১৪

পদুম মহলৰ এটা
তোৰণৰ সম্পূৰ্ণ দৃশ্য

নক্সা ৭.১৫

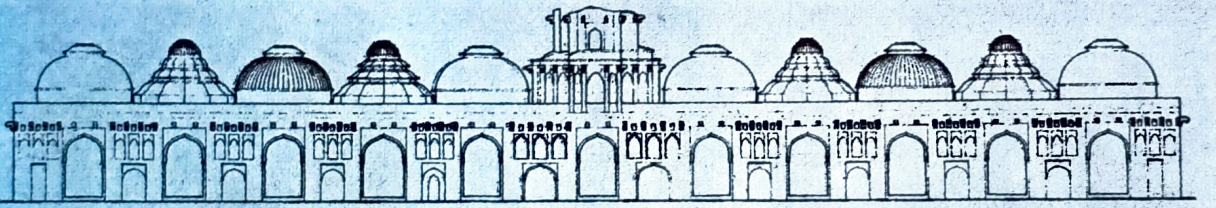
পদুম মূহলৰ ফটোগ্ৰাফ



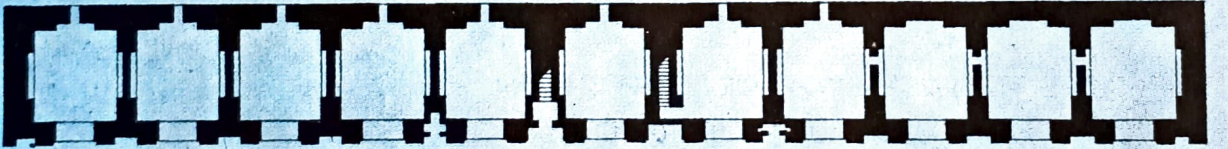
➔ নক্সা ৭.১৬ক আৰু ৭.১৬খৰ সৈতে নক্সা ৭.১৭ৰ বিজনি কৰি ইয়াৰে প্ৰত্যেকটো দৃশ্যমান চাৰিত্ৰিক গুণসমূহৰ এখন তালিকা প্ৰস্তুত কৰা। এইটো সঁচাকৈয়ে হাতীশাল আছিল বুলি তুমি ভাবানে?

য'ত তেওঁ তেওঁৰ পৰামৰ্শদাতাসকলক লগ পাইছিল।

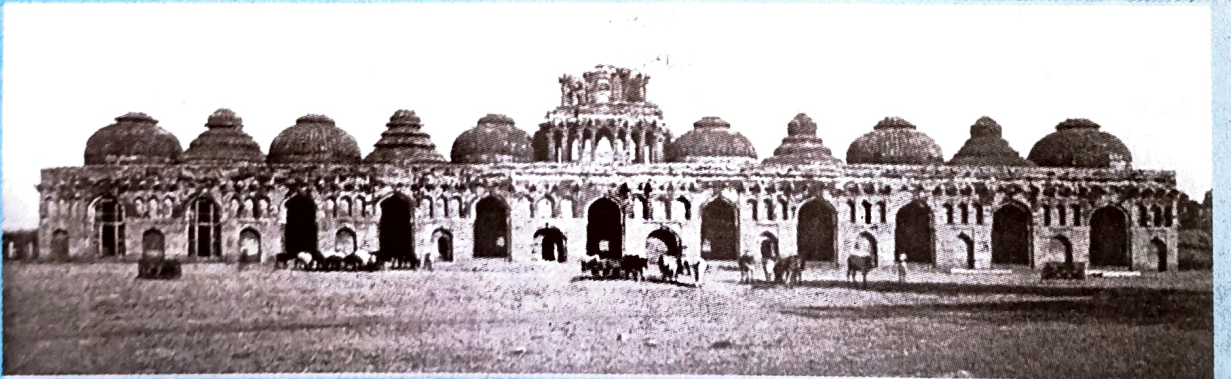
প্ৰায়বোৰ মন্দিৰেই পবিত্ৰ কেন্দ্ৰত অৱস্থিত আছিল যদিও ৰাজকীয় কেন্দ্ৰতো ভালেমান মন্দিৰ আছিল। তাৰ ভিতৰত আটাইতকৈ জকমকীয়াটো হাজাৰ ৰাম মন্দিৰ নামে জনা গৈছিল। এইটো খুব সম্ভৱতঃ ৰজা আৰু তেওঁৰ পৰিয়ালৰ লোকৰ ব্যৱহাৰৰ বাবে নিৰ্মাণ কৰা হৈছিল। মন্দিৰৰ মূল অংশত থকা মূৰ্তিবোৰ



নক্সা ৭.১৬ক হাতীশালৰ উত্তোলনৰ দৃশ্য।



নক্সা ৭.১৬খ হাতীশালৰ আঁচনি। আঁচনিখনত হাতীশালৰ এটা সমমানৰ দৃশ্য প্ৰদৰ্শন কৰা হৈছে।



নক্সা ৭.১৭ পদুম মহলৰ ওচৰত দৃষ্টিগোচৰ হোৱা হাতীশাল।

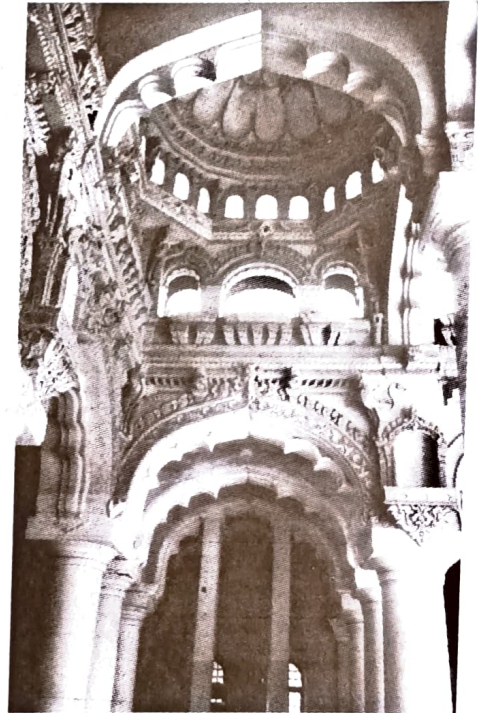


নক্সা ৭.১৮ হাজৰা বাম মন্দিৰৰ ভাস্কৰ্য

➤ ইয়াত তুমি নৃত্যৰ দৃশ্যসমূহ চিনাক্ত কৰিব পাৰিছানে? ফলকসমূহত কি কাৰণে হাতী আৰু ঘোঁৰাৰ ছবি দিয়া হৈছে বুলি তুমি ভাবা?

বৰ্তমান হেৰাইছে, অৱশ্যে দেৱালত খোদিত কৰা ছবিবিলাক এতিয়াও আছে। সেইবিলাকৰ ভিতৰত আছে মন্দিৰৰ অভ্যন্তৰ ভাগৰ দেৱালত খোদিত কৰা ৰামায়ণৰ দৃশ্যৰলীৰ ছবি।

বিজয়নগৰৰ বহু নিৰ্মাণ কাৰ্য নগৰখন লুপ্তন কৰাৰ সময়তে ধ্বংস স্তম্ভত পৰিণত কৰা হৈছিল যদিও ৰাজকীয় নিৰ্মাণ কাৰ্যৰ পৰম্পৰাটো নায়কসকলে অক্ষুণ্ণ ৰাখিছিল। তেনে বহু নিৰ্মাণ কাৰ্য এতিয়াও বৰ্তি আছে।



নক্সা ৭.১৯

মাদুৰাইৰ সাক্ষাৎ কোঠা (বৰচৰা বা বৈঠকখানা)ৰ ভিতৰ ভাগৰ দৃশ্য।

ইয়াৰ তোৰণসমূহ লক্ষ্য কৰা।

➤ আলোচনা কৰা...

নায়কসকলে কি কাৰণবশতঃ বিজয়নগৰৰ শাসকসকলৰ অট্টালিকা নিৰ্মাণৰ পৰম্পৰাটো ধৰি ৰাখিছিল?

৫. পবিত্ৰ কেন্দ্ৰ

৫.১ ৰাজধানী এখনৰ নিৰ্বাচন কাৰ্য

আমি এতিয়া তুগাংভদ্রা নদীৰ পাৰত অৱস্থিত নগৰখনৰ উত্তৰাংশৰ শেষত থকা শিলাময় অঞ্চলটোলৈ যাম। স্থানীয়ভাৱে অঞ্চলটোৰ প্ৰচলিত কাহিনী মতে ৰামায়ণত উল্লেখ থকা বালি আৰু সুগ্ৰীৱৰ বানৰ ৰাজ্যখন এই পাহাৰবোৰতেই আছিল। পৰম্পৰাগতভাৱে চলি অহা অন্য কাহিনী মতে স্থানীয় মাতৃ দেৱী পম্পাদেৱীয়ে বিৰূপাক্ষক বিয়া কৰাবলৈ এই পাহাৰতেই তপস্যাত মগ্ন আছিল। বিৰূপাক্ষ নগৰখনৰ অভিভাৱক আছিল আৰু তেওঁক শিৱৰ অন্য এক ৰূপ হিচাপে জনা যায়। বৰ্তমানলৈ বিৰূপাক্ষ মন্দিৰত এই বিয়াখন প্ৰতি বছৰে উৎসৱ মুখৰ পৰিবেশত সম্পন্ন কৰি অহা হৈছে। এই পাহাৰবোৰৰ মাজতে প্ৰাক্ বিজয়নগৰ যুগৰ বহু জৈন মন্দিৰ পোৱা হৈছে। অন্য কথাত এই অঞ্চলটো বহুতো পবিত্ৰ কাহিনী-পৰম্পৰাৰ সৈতে জড়িত।

এই অঞ্চলত মন্দিৰ নিৰ্মাণ কাৰ্যৰ এক দীঘলীয়া ইতিহাস জড়িত হৈ আছে, এই ইতিহাসৰ সূচনা পল্লৱ, চালুক্য, হয়ছল আৰু চোলসকলৰ ৰাজত্ব কালৰপৰাই চলি আহিছে। নিজকে ঐশ্বৰিক শক্তিৰ সৈতে জড়িত কৰাৰ আশাতেই শাসনকৰ্তাসকলে মন্দিৰ নিৰ্মাণৰ কামত অনুপ্ৰেৰণা যোগাইছিল। কেতিয়াবা আকৌ দেৱতা গৰাকীক মুকলিভাৱে আৰু কেতিয়াবা পৰোক্ষভাৱে ৰজা ৰূপে চিনাক্ত কৰা হৈছিল। মন্দিৰবিলাকে আকৌ শিক্ষাৰ কেন্দ্ৰ হিচাপেও কাম কৰিছিল। ফলস্বৰূপে মন্দিৰবিলাক লাগতিয়াল ধৰ্মীয়, সামাজিক, সাংস্কৃতিক আৰু অৰ্থনৈতিক কেন্দ্ৰ হিচাপে গঢ়ি উঠিছিল। শাসনকৰ্তাসকলৰ দৃষ্টিৰপৰা চাবলৈ গ'লে মন্দিৰ নিৰ্মাণ আৰু তাৰ মেৰামতি কৰা আৰু সেইবিলাকৰ ৰক্ষণা-বেক্ষণ দিয়াতো তেওঁলোকৰ নিজৰ ক্ষমতা, ধন-দৌলত আৰু ধৰ্মপৰায়ণতাৰ বাবে জনসাধাৰণৰ পৰা সমৰ্থন আৰু স্বীকৃতি লাভৰ এক মাধ্যম আছিল।

সম্ভৱতঃ বিজয়নগৰক ৰাজধানী হিচাপে বাছনি কৰাৰ ক্ষেত্ৰত বিৰূপাক্ষ আৰু পম্পাদেৱীৰ মন্দিৰৰ অৱস্থিতিয়ে অনুপ্ৰেৰণা যোগাইছিল। দৰাচলতে বিজয়নগৰৰ ৰজাসকলে ভগৱান বিৰূপাক্ষৰ হৈ দেশ শাসন কৰিছিল বুলি দাবী কৰিছিল। সকলো ৰাজকীয় আদেশত “শ্ৰীবিৰূপাক্ষ” বুলি চহী কৰা হৈছিল, এই ৰাজকীয় আদেশবিলাক সাধাৰণতে কন্নড়ী ভাষাত লিখা হৈছিল। ৰজাসকলে আকৌ ভগৱানৰ সৈতে তেওঁলোকৰ ঘনিষ্ঠ সম্পৰ্ক থকাটো বুজাবলৈ হিন্দু “সুৰাট্ৰনা” উপাধি লৈছিল। এইটো আছিল আৰৱী পদ চুলতানৰ সংস্কৃতকৰণ, অৰ্থ ৰজা, আৰু সেই ফালৰপৰা আক্ষৰিকভাৱে ইয়াৰ অৰ্থ আছিল হিন্দু চুলতান।

নিৰ্মাণ কাৰ্যৰ ক্ষেত্ৰত পূৰ্ব পৰম্পৰাৰ পৰা আৰ্হি-আদৰ্শ ললেও বিজয়নগৰৰ শাসনকৰ্তাসকলে সেইবিলাক সংস্কাৰ কৰাৰ লগতে আৰু অধিক উন্নত কৰিছিল। ৰজাৰ ছবিৰ ভাস্কৰ্যৰূপ তেতিয়াৰপৰা মন্দিৰত সঁজাই ৰখা হৈছিল, আৰু ৰজাৰ মন্দিৰ দৰ্শন এক গুৰুত্বপূৰ্ণ চৰকাৰী কাৰ্যসূচীত পৰিণত হৈছিল। সেই সময়ত সাম্ৰাজ্যৰ নায়কসকলেও ৰজাক সংগ দিছিল।

এখন সাম্রাজ্যৰ ৰাজধানী : বিজয়নগৰ

৭১

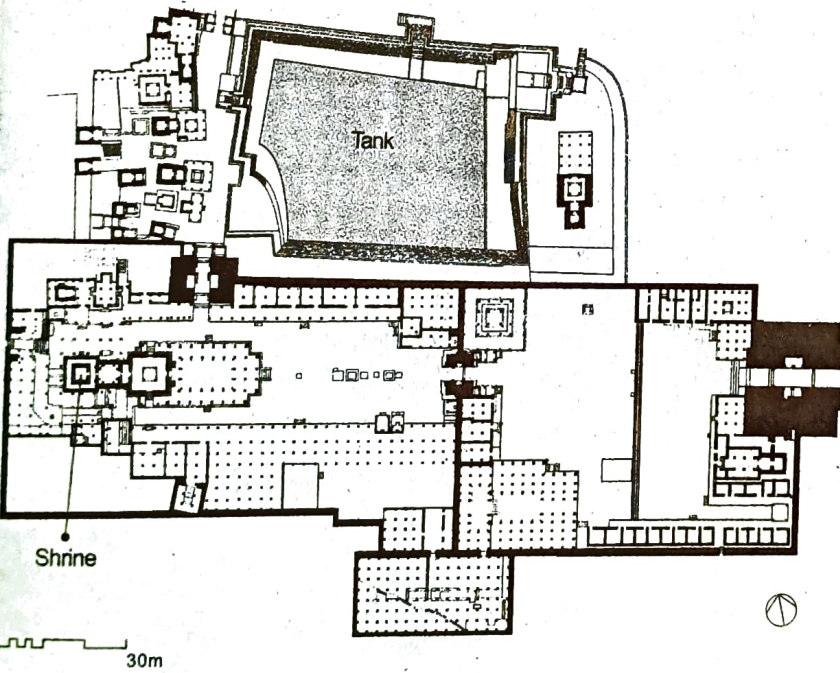


নম্বা ৭.২০

বিৰূপাক্ষ মন্দিৰ (আকাশমাৰ্গৰ পৰা গ্ৰহণ কৰা ছবি)।

৫.২ গপুৰাম আৰু মণ্ডপ

মন্দিৰৰ স্থপতি কলাৰ ক্ষেত্ৰত সেই সময়তে কিছুমান নতুন বৈশিষ্ট্যৰ প্ৰবৰ্তন কৰা হৈছিল বুলি প্ৰমাণ পোৱা গৈছে। সেইবিলাকৰ ভিতৰত আছিল বৃহৎ আকাৰৰ নিৰ্মাণ কাৰ্য আৰু সেইটো নিশ্চয় ৰাজকীয় কৰ্তৃত্বৰ পৰিচায়ক আছিল। তাৰ প্ৰশস্ত উদাহৰণ হ'ল ৰাই গপুৰাম অথবা ৰাজকীয় বাট-চ'ৰা, যিবিলাকে আনকি মূল মন্দিৰৰ মুখচকো ছেৰ পেলাইছিল। আনহাতে সেইটোৱে বহু দূৰৰপৰাই মন্দিৰৰ অস্তিত্বৰ সন্বেদ দিছিল। সুউচ্চ বাট-চ'ৰা সদৃশ তেনে নিৰ্মাণ কাৰ্য



নম্বা ৭.২১

বিৰূপাক্ষ মন্দিৰৰ আঁচনি।

বিৰূপাক্ষ মন্দিৰৰ আঁচনিৰ অধিকাংশ চাৰিকোণীয়া গাঁঠনিয়েই হ'ল মন্দিৰ। প্ৰধান প্ৰবেশ পথ দুটাত ক'লা বঙ দিয়া হৈছে। ক্ষুদ্ৰ ক্ষুদ্ৰ ঘূৰণীয়া চিহ্নবোৰে একো একোটা স্তম্ভ সূচাইছে। চতুঃসমকোণ চৰ্ত্তুভূজৰ ভিতৰত শাৰী শাৰীকৈ থকা এনে স্তম্ভবোৰে প্ৰধান সভাকক্ষ, মণ্ডপ আৰু কৰিড'ৰক আঁচনিৰ অন্য অংশৰ পৰা পৃথক কৰিছে।

➡ স্ক্লেৰৰ সহায়ত মন্দিৰৰ আঁচনিখনত প্ৰধান প্ৰবেশদ্বাৰৰ পৰা কেন্দ্ৰীয় মন্দিৰলৈ থকা দূৰত্ব উলিওৱা। পুখুৰীটোৰ পৰা মন্দিৰলৈ যোৱাৰ আটাইতকৈ উজু পথ কোনটো?

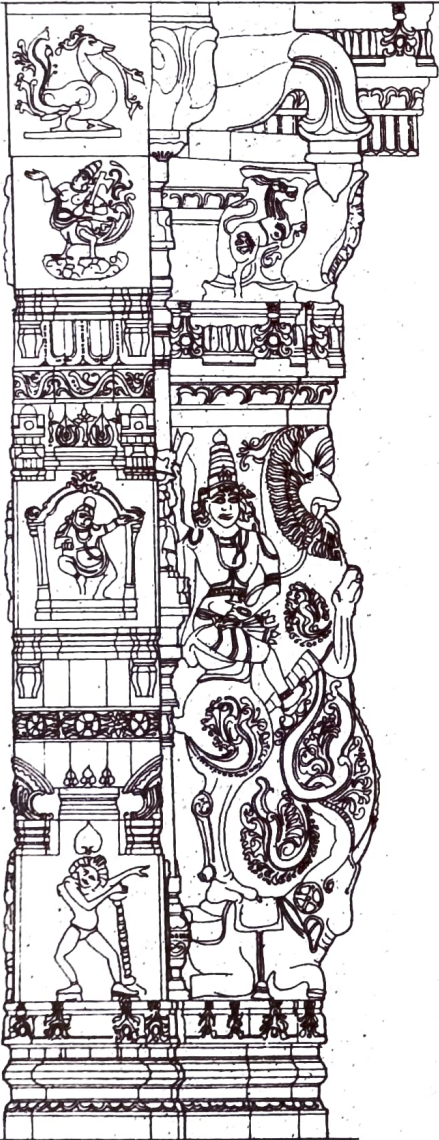
নক্সা ৭.২২

স্বৰ্গীয় বিবাহসমূহ উদযাপন কৰিবলৈ নিৰ্মিত কলাগ মণ্ডপ

নক্সা ৭.২৩

ভাস্কৰ্যখচিত এটা স্তম্ভৰ ৰেখাচিত্ৰ

→ স্তম্ভটোত কি দেখিছা বৰ্ণনা কৰা।



সম্পাদন কৰিবলৈ যাতে ক্ষমতা তথা প্রতিপত্তিৰ লগতে ৰজাজনৰ প্ৰচুৰ ধন-সম্পদ আৰু নিৰ্মাণ কৌশল থাকিব লাগিব সেই কথা সদৰি কৰাটোৰ প্ৰতিও নিশ্চয় লক্ষ্য ৰখা হৈছিল। আন বৈশিষ্ট্যপূৰ্ণ নিৰ্মাণ কাৰ্যবিলাকৰ ভিতৰত আছিল মণ্ডপ অথবা চামিয়ানা আৰু দীঘল বাট। শাৰী শাৰী খুটাৰ দ্বাৰা সমৰ্থিত এই বাটটো মন্দিৰৰ চৌহদৰ ভিতৰতে মন্দিৰৰ চাৰিওফালে এফালৰপৰা আনফাললৈ বিস্তৃত আছিল। আমি এতিয়া দুটা মন্দিৰৰ— ভগৱান বিৰূপাক্ষ আৰু ৰিথাল—বিষয়ে আৰু অধিক আলোচনা কৰাৰ প্ৰয়োজন আছে।

বিৰূপাক্ষ মন্দিৰটো নিৰ্মাণ কৰোঁতে কেবা শতিকাও লাগিছে। প্ৰথম মন্দিৰটো নৱম-দশম শতিকাতে নিৰ্মাণ কৰা হৈছিল যদিও বিজয়নগৰ সাম্ৰাজ্য স্থাপন হোৱাৰ লগে লগে ইয়াক যথেষ্ট পৰিমাণে ডাঙৰকৈ সঁজা হৈছে। ৰজা কৃষ্ণদেৱ ৰায়ে তেওঁৰ সিংহাসন প্ৰাপ্তিৰ তাৰিখটো স্মৰণীয় কৰি ৰখাৰ কাৰণে মূল মন্দিৰৰ সন্মুখৰ হলটো নিৰ্মাণ কৰিছিল। ইয়াক ধেনুভিৰীয়া খুটাৰে সুন্দৰকৈ সঁজোৱা। মন্দিৰৰ পূৰ্বাংশত থকা গপুৰামো তেঁৱেই নিৰ্মাণ কৰিছে বুলি কোৱা হয়। এই ধৰণৰ সম্প্ৰাসৰণৰ পৰা জানিব পাৰি যে কেন্দ্ৰীয় মন্দিৰটোৱে সমগ্ৰ

এখন সাম্রাজ্যৰ ৰাজধানী : বিজয়নগৰ

৭৩

পৰিকাঠামোটোত তুলনামূলকভাৱে অতি ক্ষুদ্ৰ অংশ এটিহে অধিকাৰ কৰি আছে। মন্দিৰৰ হলটো ভালেমান কামত ব্যৱহাৰ কৰা হৈছিল। আন কিছুমান খালী জাগাত সংগীত, নৃত্য আৰু নাটক আদি বিশেষ কাৰ্যসূচী উপভোগ কৰিবলৈ ভগৱানৰ মূৰ্তিবিলাক স্থাপন কৰা হৈছিল। কিছুমান ঠাই আকৌ দেৱ-দেৱীৰ বিয়া উপলক্ষে ব্যৱহাৰ কৰা হৈছিল আৰু অন্য কিছুমান ঠাই আছিল দেৱ-দেৱী ওলমি লৈ ইফালে সিফালে জুলি থাকিবলৈ। বিশেষ কিছুমান মূৰ্তি এইবিলাক কামত ব্যৱহাৰ কৰা হৈছিল। তেনে মূৰ্তিবিলাক ক্ষুদ্ৰ কেন্দ্ৰীয় মন্দিৰত ৰখা বিগ্ৰহতকৈ বেলেগ আছিল।



নক্সা ৭.২৪

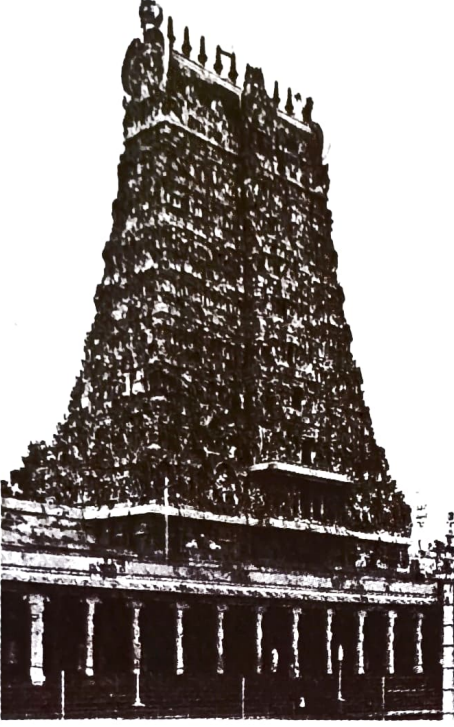
ৰিথাল মন্দিৰৰ বথ

➔ ৰথসমূহ যথার্থতে এনেধৰণে নিৰ্মিত হৈছিলনে?



নক্সা ৭.২৫

জিঙ্গীত অৱস্থিত আবৰ্তনশীল মণ্ডপ



নম্বা ৭.২৬

মাদুবাইৰ নায়কসকলৰ দ্বাৰা নিৰ্মিত গপুৰাম।

বিখাল মন্দিৰটোও বৰ আকৰ্ষণীয় আছিল। এই মন্দিৰটোৰ প্ৰধান দেৱতা আছিল বিখাল। তেওঁ সাধাৰণতে মহাৰাষ্ট্ৰত পূজা কৰা বিষ্ণুৰ অন্য এটা ৰূপ আছিল। কৰ্ণাটকত এই দেৱতাক পূজা-অৰ্চনা কৰিবলৈ লোৱা কাৰ্য অন্য এটা দিশ আছিল যিটোৱে বিজয়নগৰৰ শাসনকৰ্তাসকলে কি ধৰণে বিভিন্ন উৎসৱপৰা আৰ্হি আহৰণ কৰি এক সাম্ৰাজ্যিক সংস্কৃতিৰ সৌধ নিৰ্মাণ কৰিছিল তাৰ সম্ভেদ দিব পাৰে। অন্যান্য মন্দিৰৰ ক্ষেত্ৰত দেখা পোৱাৰ দৰে এই মন্দিৰ পৰিকাঠামোৰো কেবাটাও হল আছিল আৰু আছিল এটি ৰথৰ আৰ্হিত নিৰ্মাণ কৰা অতুলনীয় মন্দিৰ। মন্দিৰ পৰিকাঠামোৰ বিশেষ বৈশিষ্ট্য আছিল মন্দিৰ গপুৰামৰপৰা সৰল ৰেখাত থকা ৰথ চলাচল কৰিব পৰা ৰাস্তা। এই ৰাস্তাবিলাক শিলৰ ফলিৰে ঢকা আছিল, লগতে খুটা থকা চামিয়ানা আৰু তাতেই বণিক-সদাগৰসকলে পোহাৰ মেলিছিল। যিদৰে নায়কসকলে দুৰ্গ নিৰ্মাণৰ বিস্তৃত পৰম্পৰা চলাই গৈছিল ঠিক সেই দৰে তেওঁলোকে মন্দিৰ নিৰ্মাণৰ পৰম্পৰাও অক্ষুণ্ণ ৰাখিছিল। দৰাচলতে নায়কসকলে কিছুমান আটাইতকৈ আকৰ্ষণীয় গপুৰামো স্থানীয় নায়ক সকলে নিৰ্মাণ কৰিছিল।

➡ আলোচনা কৰা...

বিজয়নগৰৰ শাসকসকলে কি কাৰণবশতঃ আৰু কেনেকৈ প্ৰাচীন পৰম্পৰাগত বিধিসম্মত স্থাপত্যক গ্ৰহণ কৰি তাক নতুন পৰিবেশত খাপ খুৱাই লৈছিল?

৬. ৰাজপ্ৰাসাদৰ পুংখানুপুং অনুসন্ধান, মন্দিৰ আৰু বজাৰ

বিজয়নগৰৰ সম্পৰ্কে আমি পৰীক্ষা-নিৰীক্ষা কৰা প্ৰচুৰ তথ্য-সমলৰ ভিতৰত আছে আলোকচিত্ৰ, নক্সা, নিৰ্মাণ কাৰ্যৰ ওপৰৰ অংশ আৰু ভাস্কৰ্য। এই আটাইবিলাকেই কেনেকৈ নিৰ্মাণ কৰা হৈছিল? মেকেঞ্জিয়ে প্ৰথমিকভাৱে কৰা জৰীপৰ পিছত পৰ্যটকসকলৰ টোকা আৰু পুৰালিপিত সন্নিবিষ্ট তথ্য-সমলসমূহ তন্ন তন্নকৈ ভাগ ভাগ কৰি লোৱা হৈছিল। বিংশ শতিকাটোৰ ভিতৰত ভাৰতবৰ্ষৰ পুৰাতত্ত্ব বিভাগে আৰু কৰ্ণাটক চৰকাৰৰ পুৰাতত্ত্ব আৰু যাদুঘৰ বিভাগে ঠাই ডোখৰ সংৰক্ষণ কৰিছে। ১৯৭৬ চনত হাম্পীক গুৰুত্বপূৰ্ণ জাতীয় সম্পদৰূপে স্বীকৃতি দিয়া হৈছে। তাৰ পিছত ১৯৮০ চনত বিজয়নগৰৰ সমুদায় ভগ্নাৱশেষ আৰু তথ্য-সমল বিস্তাৰিতভাৱে নথিভুক্ত কৰিবলৈ এক বিশেষ কাৰ্যসূচী হাতত লোৱা হৈছিল। সেইটো নথিভুক্ত কৰাৰ কৰোঁতে বিভিন্ন ধৰণৰ কৌশল আৰু মাধ্যম ব্যৱহাৰ কৰা হৈছিল। প্ৰায় বিশ বছৰবো অধিক কাল ধৰি বিশ্বৰ বিভিন্ন দেশৰ বহু পণ্ডিত-গৱেষকে সেইবিলাক সংকলন আৰু সংৰক্ষণ কৰিবলৈ কাম কৰিছিল।

সেই অপৰিমিত কামবিলাকৰ ভিতৰত আমি মাত্ৰ এটি দিশৰ ওপৰত আমাৰ দৃষ্টি সীমাবদ্ধ কৰিম। আৰু সেইটোআছিল নক্সা প্ৰস্তুত কৰা কাৰ্য। পোনতে সমগ্ৰ এলেকাটো ২৫ টা সমকোণী চতুৰ্ভুজ ক্ষেত্ৰত বিভাজন কৰি

এখন সাম্রাজ্যৰ ৰাজধানী : বিজয়নগৰ

৭৫

তাৰে প্ৰতিটোকে আকৌ বৰ্ণমালাৰ এটি আখৰেৰে চিনাক্ত বা নামাকৰণ কৰা। সেইটো সম্পূৰ্ণ হোৱাৰ পিছত আকৌ উক্ত সমকোণী চতুৰ্ভুজ ক্ষেত্ৰসমূহক তাতকৈও ক্ষুদ্ৰ কিছুমান সমকোণী চতুৰ্ভুজ ক্ষেত্ৰত বিভাজন কৰা। কিন্তু তাতেই কামৰ অন্ত পৰা নাছিল, তাৰ পিছতো সেই সমকোণী চতুৰ্ভুজ ক্ষেত্ৰসমূহক আৰু বহুতো ক্ষুদ্ৰ ক্ষুদ্ৰ গোটত বিভাজন কৰা হৈছিল।

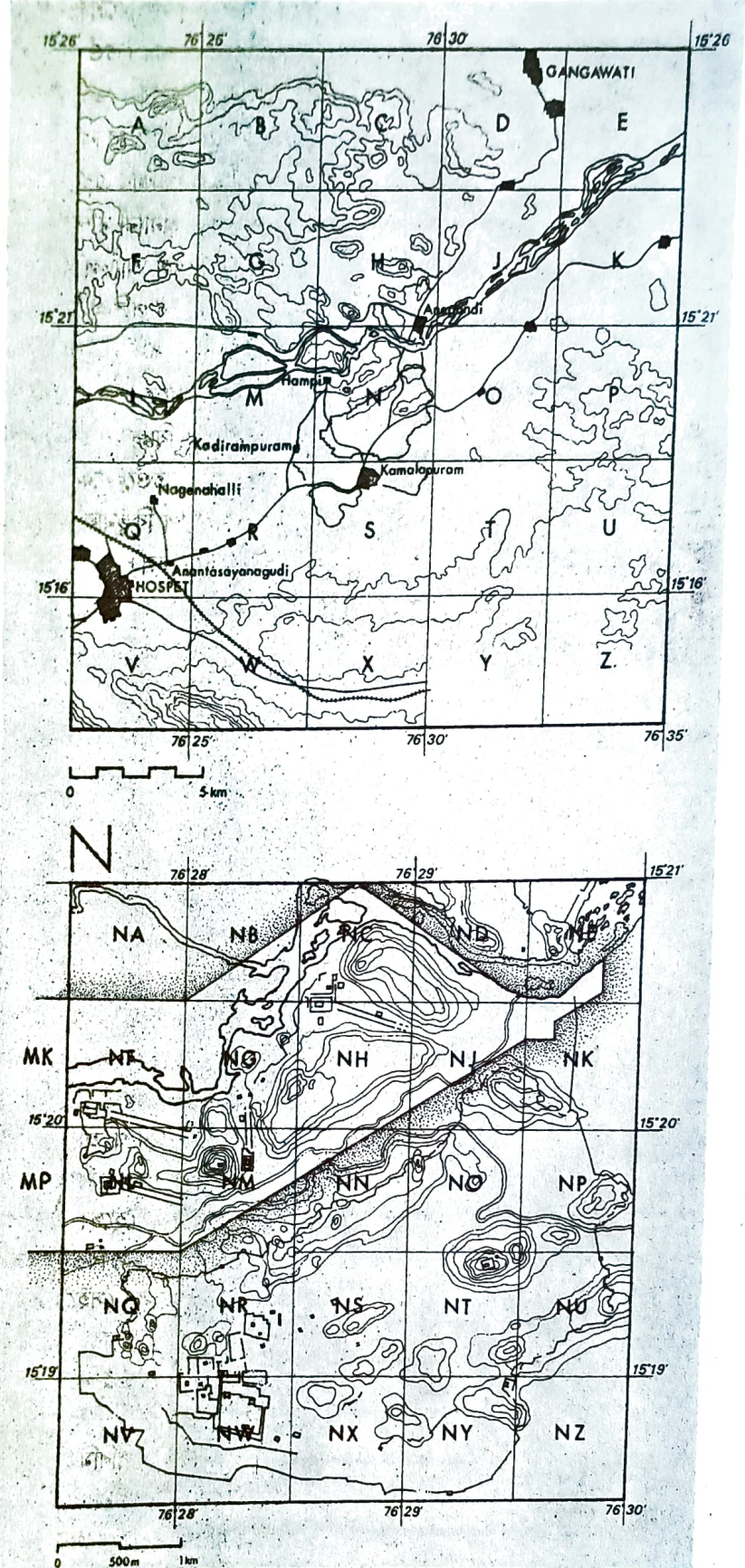
তুমি দেখিবা যে এই ধৰণৰ বিস্তৃত জৰীপ কাৰ্যবিলাক বৰ কষ্টকৰ আছিল, আৰু তেনে কামৰ মাধ্যমতেই ক্ষুদ্ৰ মন্দিৰৰ পৰা বাসগৃহলৈ আৰু মেহনত কৰি সঁজা মন্দিৰৰ হাজাৰ হাজাৰ অৱশিষ্ট ৰূপ পুনৰুদ্ধাৰ কৰাৰ লগতে সেইবিলাক নথিভুক্ত কৰা হৈছিল। তেনে কাৰ্যবিলাকে লগতে ৰাস্তা, পাদপথ, বজাৰ আদিৰ চিন-মোকাম উদ্ধাৰ কৰাতো বিশেষ সহায় কৰিছিল। বজাৰসমূহৰ অৱস্থান সম্পৰ্কে জানিব পৰা গৈছে উদ্ধাৰ কৰা খুটা বহুওৱা ঠাই আৰু চামিয়ানা বা মঞ্চৰ অৱশিষ্টসমূহৰ অস্তিত্বৰ পৰা। জন এম. ফ্ৰিট্জ, জৰ্জ মিচেল আৰু এম.এছ. নাগাৰাজ ৰাও আদি যিসকলে প্ৰায় বহু বছৰ ধৰি তাত কাম কৰিছিল তেওঁলোকে

নম্বা ৭.২৭
স্থান সম্বন্ধে বিস্তাৰিত মানচিত্ৰ (সৌফালৰ ওপৰত)

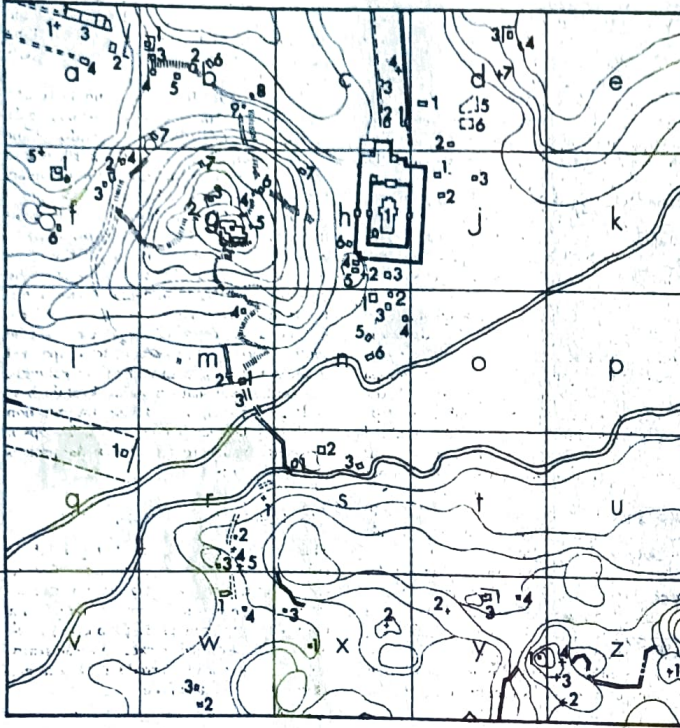
বৰ্ণমালাৰ কোনটো অক্ষৰ ইয়াত ব্যৱহাৰ হোৱা নাই? স্কেলৰ সহায়ত মানচিত্ৰৰ যিকোনো এটা ক্ষুদ্ৰ সমকোণী চতুৰ্ভুজৰ দীৰ্ঘত্ব নিৰূপণ কৰা।

নম্বা ৭.২৮
চতুৰ্ভুজ N- (সৌফালৰ)

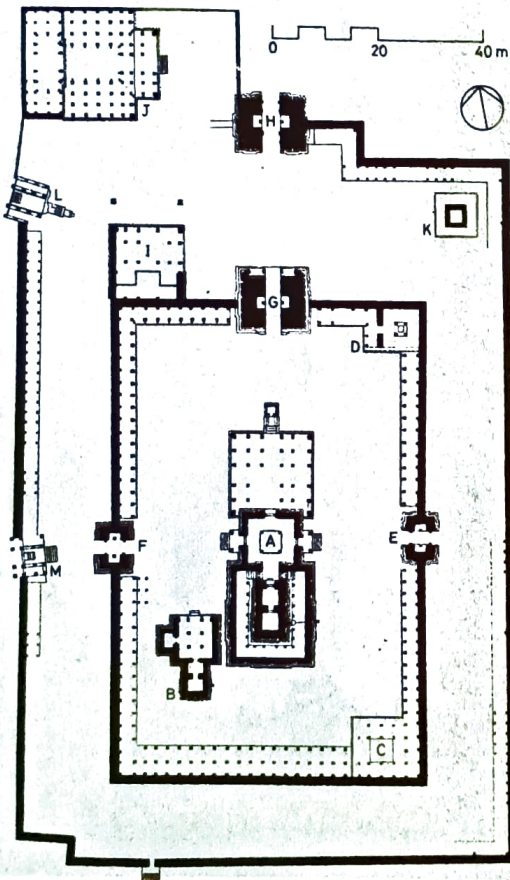
মানচিত্ৰত কোনবিধ স্কেল ব্যৱহৃত হৈছে।



NM



0 250m



নম্বা ৭.২৯

নম্বা ৭.২৮ৰ NM চতুৰ্ভুজ

এটা মন্দিৰ চিনাক্তকৰণ।
 কেন্দ্ৰস্থলত অৱস্থিত মন্দিৰটোৰ প্ৰাচীৰ আৰু
 মন্দিৰলৈ যোৱা পথবোৰৰ সন্ধান উলিওৱা।
 মানচিত্ৰখনৰ আঁচনি সম্বলিত চতুৰ্ভুজসমূহৰ নাম
 কোৱা।

লিখিছিল, “বিজয়নগৰৰ উক্ত স্মৃতি-চিহ্নসমূহ
 অধ্যয়ন কৰাৰ সময়ত আমি আমাৰ স্মৃতিপটত
 বিস্মৃতিৰ গৰ্ভত বিলীন হোৱা সকলো বস্তু যেনে
 খুটা বা স্তম্ভ, ঘৰৰ বেৰত তৈয়াৰ কৰা বস্তু থোৱা
 যতন, খুটাৰ কানত পথালিকৈ দিয়া কাঠ, ঘৰৰ
 চিলিং, ওলমি থকা পানীপচা বা আওলা, আৰু
 মুখচ সকলো পৰিপাতিকৈ লেও দি আৰু ছবি আকি
 উজ্বলকৈ সঁজাই তুলিছিল বুলি আমি কল্পনা কৰি
 লব লাগিছিল।”

শিলৰ নিৰ্মাণ কাৰ্যবিলাক বৰ্তি থকাৰ বিপৰীতে
 কাঠৰ নিৰ্মাণ কাৰ্যবিলাক লয় পাইছে যদিও
 পৰ্যটকসকলে লিখি থৈ যোৱা বিৱৰণৰ ওপৰত
 নিৰ্ভৰ কৰি আমি সেই সময়ৰ মানুহৰ উত্থল-মাখল
 জীৱন যাত্ৰা পদ্ধতি সম্পৰ্কে কিছু পৰিমাণে হ’লেও
 চৰ্চা কৰিব পাৰিছোঁ।

নম্বা ৭.৩০

নম্বা ৭.২৯ত থকা মন্দিৰৰ আঁচনি

গপুৰাম, প্ৰধান সভাকক্ষ, সমান দূৰত্বৰ ব্যৱধানত
 নিৰ্মিত স্তম্ভৰ শাৰী আৰু কেন্দ্ৰীয় মন্দিৰটো চিনাক্ত
 কৰা। বৰ্হিভাগৰ প্ৰৱেশদ্বাৰৰ পৰা মন্দিৰলৈ যাওঁতে
 তুমি কোন কোন অঞ্চল অতিক্ৰম কৰিব লাগিব?

উৎস ৫

বজাৰ

পিয়াছে বজাৰৰ বিস্তৃত আৰু ছবছ বিবৰণ দিছে :

আগলৈ গ'লে তুমি এটি আহল-বহল বাস্তা পাবা... এই বাস্তাটোতে বহু সদাগৰে বাস কৰে, আৰু তাতেই তুমি সকলো ধৰণৰ ৰুবি, হীৰা, পান্না আৰু মুকুতা আৰু লগতে ক্ষুদ্ৰ মুকুতা আৰু কাপোৰ আৰু তুমি ইচ্ছা কৰা পৃথিবীত থকা যি কোনো বস্তুৱেই তাত কিনিব পাৰিবা। প্ৰতিটো সন্ধিয়া তুমি তাত এখন মেলা পাবা য'ত বেপাৰীবিলাকে বহুতো সাধাৰণ ঘোঁৰা আৰু টাটু ঘোঁৰা, আৰু লগতে বহুতো নেমু টেঙা আৰু নেমু টেঙাৰ গছ, সুমথিৰা টেঙা, আঙুৰ, আৰু বাগানত উৎপন্ন হোৱা অন্যান্য সকলো ফল-মূল আৰু কাঠ; তুমি এই বাস্তাত সকলো বস্তু পাবা।

তদুপৰি এই চহৰখনক তেওঁ “সকলো বস্তু থকা আটাইতকৈ উত্তম চহৰ”ৰূপে বৰ্ণনা কৰিছিল, তাৰ বজাৰত সকলো ধৰণৰ ৰচদ-পাতি মজুত আছিল, যেনে চাউল, গম, অন্যান্য শস্য, আৰু কিছু পৰিমাণে বাৰ্লি আৰু উৰহি আৰু লেছেৰা মাহ, মুণ্ড, অন্যান্য মাহ জাতীয় শস্য আৰু বুট মাহ— এই সকলোবিলাকেই কম দামতে আৰু প্ৰচুৰ পৰিমাণে পোৱা গৈছিল। ফাৰনাও নুনিজৰ মতে, বিজয়নগৰৰ বজাৰ “ফল-মূলেৰে পৰিপূৰ্ণ আছিল— আঙুৰ আৰু সুমথিৰা টেঙা, নেমু টেঙা, ডালিম, কঠাল, আৰু আম সকলো আছিল খুব সস্তা।” বজাৰত মাংসও প্ৰচুৰ পৰিমাণে বিক্ৰি কৰা হৈছিল। নুনিজে বৰ্ণনা দিছে, “ছাগলী, গাহৰী, পছ, কুকুৰা চৰাই, শহাপছ, কপৌ, বটা চৰাই আদি সকলো ধৰণৰ চৰাই আৰু ঘনচিৰিকা, এন্দুৰ, মেকুৰী আৰু জেঠী” আদি সকলো ধৰণৰ মাংস বিছনাগাৰ (বিজয়নগৰৰ) বজাৰত বিক্ৰি কৰা হৈছিল।

৭. উত্তৰৰ প্ৰতীক্ষাত প্ৰশ্ন

নিৰ্মাণ কাৰ্যৰ যিবিলাক পৰিকাঠামো বৰ্তি আছে সেইবিলাকে তাক কেনেকৈ গঠন আৰু কি কামত ব্যৱহাৰ কৰা হৈছিল, সেইবিলাক কি কি সামগ্ৰীৰে কেনেকৈ আৰু কি কলা-কৌশলেৰে নিৰ্মাণ কৰা হৈছিল সেই সকলোবিলাক সম্বন্ধেই আমাক দিয়ে। উদাহৰণ হিচাপে আমি নগৰ এখনৰ কোঠ নিৰ্মাণৰ কলা-কৌশলৰ অধ্যয়ন কৰিয়েই সেই নগৰখনৰ প্ৰতিৰক্ষাৰ প্ৰয়োজন আৰু সামৰিক প্ৰস্তুতিৰ বিষয়ে জানিব পাৰোঁ। অঞ্চলটোত প্ৰাপ্ত নিৰ্মাণ কাৰ্যৰ অন্যান্য পৰিকাঠামোৰ সৈতে আন ঠাই বা অঞ্চলৰ পৰিকাঠামোৰ সৈতে তুলনামূলক অধ্যয়ন কৰিলেও উক্ত ঠাইখনত মানুহৰ ধ্যান-ধাৰণা আৰু সাংস্কৃতিক প্ৰভাৱ কেনেকুৱা আছিল তাৰ সম্বন্ধে দিব পাৰে। নিৰ্মাণ কাৰ্যৰ পৰিকাঠামো বিলাকে নিৰ্মাতাজনৰ ধ্যান-ধাৰণা কেনেকুৱা আছিল আৰু সেই নিৰ্মাণ কাৰ্যৰ দ্বাৰা তেওঁ কি বৰ্তা প্ৰেৰণ কৰিব বিচাৰিছিল তাক জনা যায়। সেই নিৰ্মাণ কাৰ্যবিলাকে সদায়েই প্ৰতীকি অৰ্থ বহন বা প্ৰকাশ কৰে আৰু সেইটো আছিল নিৰ্দিষ্ট কালটোৰ সাংস্কৃতিক

কৃষ্ণদেৱ বাই

পৰিপ্ৰেক্ষিত সম্পৰ্কীয় কিছুমান সমস্যাৰ কথা সংক্ষেপে আলোচনা কৰিবলৈ হ'লে তামিলনাডু চিদাম্বৰম মন্দিৰৰ গণুবামত স্থাপন কৰা কৃষ্ণদেৱ বাইৰ সুন্দৰ মূৰ্তিটোলৈ আৰু লক্ষ্য কৰা। এইটোৱে আছিল শাসনকৰ্তাজনে জনমানসত নিজকে দাঙি ধৰাৰ এক পছা।

পিয়াছে ৰজাজনৰ বিষয়ে দিয়া বৰ্ণনা এই ধৰণৰ :

মধ্যমীয় উচ্চতাৰ আৰু উজ্জ্বল বৰণৰ, সামান্য পৰিমাণে শকত, এই ৰজাজনৰ মুখমণ্ডলত বৰ বসন্তৰ (বৰআইৰ) দাগ আছিল।

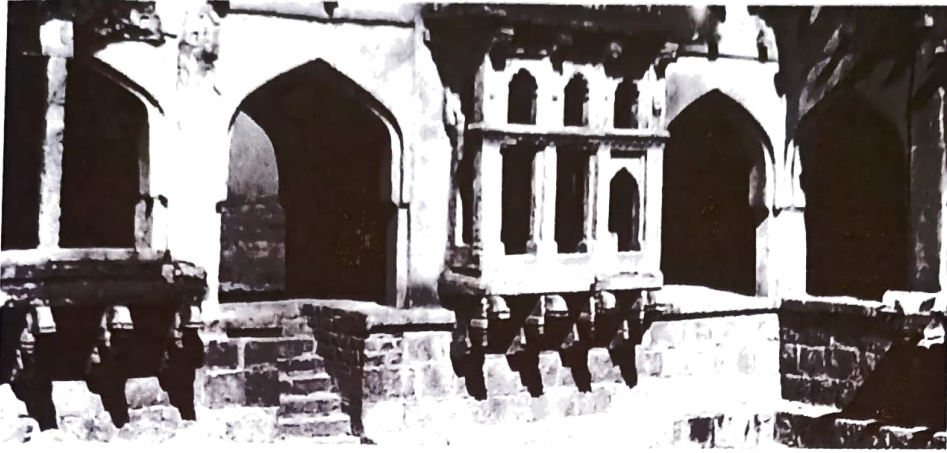
নং ৭.৩১



ধ্যান-ধাৰণাৰ সৈতে সংগতিপূৰ্ণ। আমি সেইবিলাক বুজাত সহজ হ'ব যেতিয়া আমি অন্যান্য ক্ষেত্ৰৰপৰা যেনে সাহিত্য, পুৰালিপি আৰু জনশ্ৰুতিৰপৰা লাভ কৰা তথ্য-সমলবিলাক তাৰ সৈতে মিহলি কৰি লও।

এই ধৰণৰ স্থাপত্য কলাৰ বৈশিষ্ট্যই আমাক সাধাৰণলোকে — পুৰুষ, মহিলা আৰু ল'ৰা-ছোৱালীয়ে— অৰ্থাৎ নগৰত বা তাৰ উপকণ্ঠ অঞ্চলত থকা সমাজৰ গৰিষ্ঠ সংখ্যক লোকে সেই আকৰ্ষণীয় নিৰ্মাণ কাৰ্যসমূহ সম্পৰ্কে কি ভাবিছিল বা কি ধাৰণা লৈছিল তাৰ কোনো সম্ভেদ নিদিয়ৈ। ৰাজকীয় কেন্দ্ৰ বা পবিত্ৰ কেন্দ্ৰৰ যি কোনো এটি ক্ষেত্ৰলৈ তেওঁলোকে প্ৰবেশাধিকাৰ লাভ কৰিছিল নে? তেওঁলোকে উক্ত স্থাপত্য কলাবস্তু অৱস্থিত অঞ্চলৰ কাষেৰে খৰখেদাকৈ পাব হৈ গৈছিল নেকি নতুবা তাত খন্তেক বৈ তাৰ প্ৰতি নজৰ দিছিল নে, নতুবা সেই নিৰ্মাণকাৰ্য বিলাকে প্ৰতিকী অৰ্থত কি বাৰ্তা বহন কৰিছিল তাক অনুধাৱন কৰিবলৈ চেষ্টা কৰিছিল নে? আৰু যিবিলাকে এই ধৰণৰ বিশাল নিৰ্মাণ কাৰ্য সম্পন্ন কৰিবলৈ দিনে-নিশাই শ্ৰম দান কৰিছিল তেওঁলোকেও জানো সেই নিৰ্মাণ কাৰ্য সমূহৰ বিষয়ে কিবা কথা চিন্তা কৰিছিল?

শাসনকৰ্তাসকলে নিৰ্মাণ কাৰ্য বাস্তৱায়িত কৰিবলৈ সকলো ধৰণৰ গুৰুত্বপূৰ্ণ সিদ্ধান্ত লৈছিল— যেনে- প্ৰস্তাৱিত নিৰ্মাণ কাৰ্যৰ ঠাই, নিৰ্মাণ কাৰ্যত ব্যৱহাৰ কৰিবলৈ লোৱা সা-সামগ্ৰী, অনুসৰণ কৰিব লগীয়া নিৰ্মাণ শৈলী, আৰু কোনবিলাক কাৰিকৰৰ সেই ধৰণৰ বৃহৎ নিৰ্মাণ কাৰ্য সম্পাদন কৰিবলৈ প্ৰয়োজনী আৰু বিশেষায়িত জ্ঞান আছে, সেই সকলোবিলাক সিদ্ধান্তই লৈছিল। নিৰ্মাণ কাৰ্যৰ নক্সা কোনে প্ৰস্তুত কৰিছিল? প্ৰকৃত অৰ্থত সেই নিৰ্মাণ কাৰ্যত জড়িত ৰাজমিস্ত্ৰি, শিলাকুটি, ভাৰ্জ্য শিল্পী কৰপৰা আহিছিল? সামৰিক অভিযানৰ সময়ত তেওঁলোকক চুবুৰীয়া ৰাজ্যৰপৰা ধৰি অনা হৈছিল নেকি? তেওঁলোকে কি ধৰণৰ পাৰিশ্ৰমিক পাইছিল? নিৰ্মাণ কাৰ্যৰ অগ্ৰগতিৰ তদাৰক কোনে কৰিছিল? নিৰ্মাণ কাৰ্যত ব্যৱহাৰ কৰা সামগ্ৰীসমূহ কৰপৰা আৰু কেনেকৈ অনা হৈছিল। কেৱল নিৰ্মাণ কাৰ্য নতুবা তাৰ অৱশিষ্ট অথবা ভগ্নাৱশেষৰ প্ৰতি লক্ষ্য কৰিয়েই আমি এই ধৰণৰ কিছুমান প্ৰশ্নৰ সদোত্তৰ পাব নোৱাৰোঁ। ইতিমধ্যে ব্যৱহাৰ কৰা তথ্য-সমলৰ উপৰিও অন্যান্য তথ্য-সমলৰ আধাৰত পম খেদিলে হয়তো কিছু নতুন গুৎ-সূত্ৰৰ সন্ধান দিব পাৰে।



নঙ্গা ৭.৩২
বাণীৰ গা শোৰা পুণ্ডী নামেৰে খ্যাত
ঘনটোৰ একাংশ

সময়বেখা- ১

প্ৰধান ৰাজনৈতিক ঘটনা-পৰিঘটনা

আনুমানিক ১২০০-১৩০০	দিল্লীত চুলতানী আমোলৰ সূচনা (১২০৬)
আনুমানিক ১৩০০-১৪০০	বিজয়নগৰ সাম্ৰাজ্যৰ স্থাপন (১৩৩৬?); বাস্কী ৰাজ্যৰ স্থাপন (১৩৪৭); জৌনপুৰ, কাশ্মীৰ আৰু মাদুৰাত চুলতানী শাসনৰ স্থাপন
আনুমানিক ১৪০০-১৫০০	উৰিষ্যাৰ গজপতি ৰাজ্যৰ স্থাপন (১৪৩৫); গুজৰাট আৰু মালৱত চুলতানী শাসনৰ সূচনা; আহমদনগৰ, বিজাপুৰ আৰু বেৰাৰত চুলতানী শাসনৰ সূচনা (১৪৯০)
আনুমানিক ১৫০০-১৬০০	পৰ্তুগীজসকলৰ গোৱা বিজয় (১৫১০); বাস্কী ৰাজ্যৰ পতন; গোলকুণ্ডত চুলতানী শাসনৰ সূচনা (১৫১৮); বাবৰৰ দ্বাৰা মোগল সাম্ৰাজ্যৰ স্থাপন (১৫২৬)

দ্রষ্টব্য : প্ৰস্ৰবোধক চিহ্ন থকা চন খাটাং নহয়।

সময়বেখা- ২

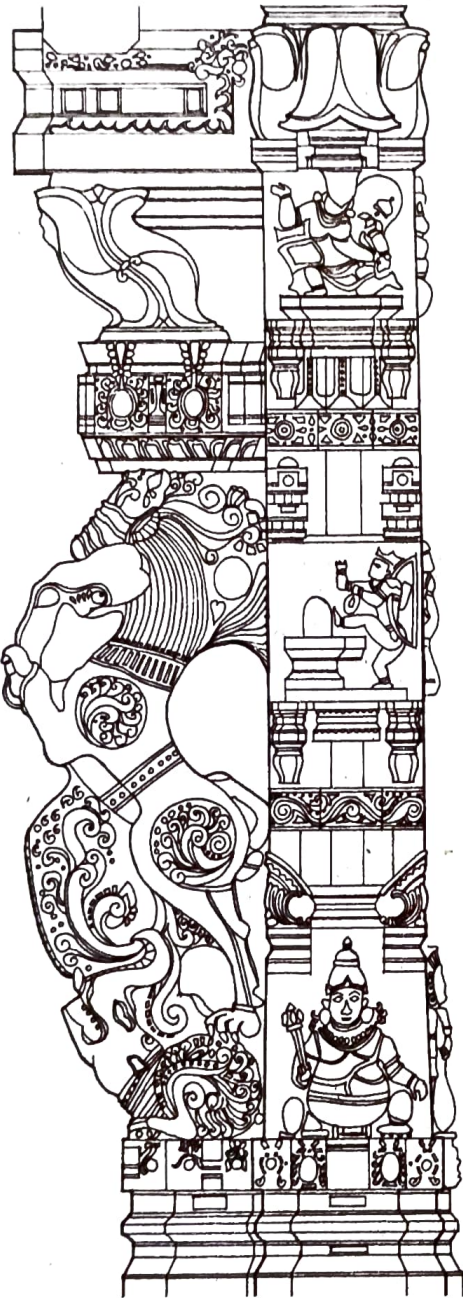
বিজয়নগৰৰ আৰিষ্কাৰ আৰু সংৰক্ষণ ক্ষেত্ৰত থকা উল্লেখযোগ্য ঘটনা

১৮০০	কলিন মেকেঞ্জিয়ে বিজয়নগৰ পৰিভ্ৰমণ কৰে
১৮৫৬	আলেকজেণ্ডাৰ গ্ৰীনল'ই পোনপ্ৰথমে হাম্পীত থকা পুৰাতাত্ত্বিক অৱশেষসমূহৰ আলোকচিত্ৰ লয়
১৮৭৬	জে. এফ. ফ্ৰীটে মন্দিৰৰ দেৱাত থকা পুৰালিপিব নথিভুক্ত কৰাৰ কাম আৰম্ভ কৰে
১৯০২	জন মাৰ্চালৰ নেতৃত্বত সংৰক্ষণৰ কাম আৰম্ভ কৰা হয়
১৯৮৬	ইউনেছকোৱে হাম্পীক বিশ্ব ঐতিহ্য চিহ্ন হিচাপে স্বীকৃতি দিয়ে।

১০০-১৫০ শতকৰ ত্ৰিভুজৰ উত্তৰ দিয়া

১. যোৱা দুই শতক ধৰি হাম্পেৰ ভগ্নাৱশেষ সম্পৰ্কে অধ্যয়ন কৰিবলৈ কি কি পদ্ধতি ব্যৱহৃত হৈছে? বিৰূপাক্ষ মন্দিৰৰ পুৰোহিতসকলে যোগান ধৰা তথ্যসমূহক এই পদ্ধতিবোৰে কিধৰণে পূৰ্ণৰূপ দিছিল বুলি তুমি ভাবা?
২. বিজয়নগৰৰ পানীৰ চাহিদা কিদৰে পূৰণ কৰা হৈছিল?
৩. কৃষিভূমিক নগৰৰ সুৰক্ষিত অঞ্চলৰ ভিতৰুৱা কৰিলে কি কি সুবিধা আৰু অসুবিধা হ'ব বুলি তুমি ভাবা?
৪. মহানৱমী দিব্বাৰ সৈতে জড়িত ধৰ্মীয় আচাৰ-অনুষ্ঠানসমূহৰ কি কি তাৎপৰ্য থাকিব পাৰে বুলি তুমি অনুমান কৰা?
৫. ১৬৩০ নম্বৰ নক্সাটোত বিৰূপাক্ষ মন্দিৰৰ এটা স্তম্ভৰ বিন্যাস প্ৰদৰ্শিত হৈছে। ইয়াত তুমি কিবা ফুলৰ নক্সা পুনঃ পুনঃ দোহৰা দেখিছনে? কোনবোৰ জন্তু ইয়াত প্ৰদৰ্শিত হৈছে? কি কাৰণবশতঃ এইবোৰ অঙ্কন কৰা হৈছে বুলি তোমাৰ মনে ধৰে? এই বিন্যাসত প্ৰদৰ্শন কৰা মানৱ দেহবোৰৰ বৰ্ণনা দাঙি ধৰা।

নক্সা ১.৩৩



এখন চমু ৰচনা লিখা (প্ৰায় ২৫০-৩০০ শব্দৰ ত্ৰিভুজত)

৬. নগৰখনৰ অংশবিশেষক কোনো ৰাজকীয় কাম-কাজত ব্যৱহাৰ কৰাৰ পৰিপ্ৰেক্ষিতত উক্ত স্থানক ৰাজকীয় কেন্দ্ৰ বুলি অভিহিত কৰাটো যুক্তিযুক্ত হৈছেনে?
৭. পদুম মহল আৰু হাতীশালৰ দৰে স্থাপত্যবোৰে এইবোৰ হাতে-কামে কৰিবলৈ আজ্ঞা দিয়া শাসকসকলৰ বিষয়ে আমাক কি ধাৰণা দিয়ে?
৮. কোনবোৰ স্থাপত্যৰ পৰম্পৰাই বিজয়নগৰৰ স্থপতিসকলক উৎসাহিত কৰিছিল? এই পৰম্পৰাবোৰ তেওঁলোকে কিদৰে ৰূপান্তৰিত কৰিছিল?
৯. এই অধ্যায়ৰ বিভিন্ন বিৱৰণীৰ কোনবোৰত বিজয়নগৰৰ সৰ্বসাধাৰণ লোকৰ জীৱনধাৰা সম্পৰ্কে থকা ধাৰণাত খুঁত আছে, বাছি উলিওৱা।



মানচিত্ৰৰ কাম

১০. বিশ্বৰ বৰ্হিৰেখা সম্বলিত এখন মানচিত্ৰ আঁকি তাত থূলমূলভাৱে ইটালী, পৰ্তুগাল, পাৰস্য আৰু ৰুচ দেশৰ বহুওবা। ৬২ পৃষ্ঠাত উল্লেখিত কোনবোৰ পথেৰে পৰ্যটকসকল বিজয়নগৰলৈ আহিছিল যেন লাগে ?



প্ৰকল্পৰ কাম (যিকোনো এটা)

১১. চতুৰ্দশ শতাব্দীৰ পৰা সপ্তদশ শতাব্দীলৈকে উপমহাদেশখনত পূৰ্ণ বিকশিত যিকোনো এখন প্ৰধান নগৰৰ বিষয়ে অধিক তথ্য সংগ্ৰহ কৰি নগৰখনৰ স্থাপত্যৰ বৰ্ণনা দিয়া। ৰাজনৈতিক কেন্দ্ৰ হিচাপে চিনাক্ত কৰিব পৰাকৈ এই নগৰবোৰৰ কিবা বিশেষ চাৰিত্ৰিক গুণাগুণ আছেনে? দেখদেখকৈ গভীৰভাৱে ধৰ্মীয় ৰীতি-নীতিৰ সৈতে জড়িত কিবা অট্টালিকা আদি ইয়াত চকুত পৰিছেনে? ব্যৱসায়-বাণিজ্য সংক্ৰান্তীয় কাম-কাজৰ সৈতে ইয়াৰ কোনো অঞ্চলৰ সম্বন্ধ আছেনে? কি কি বৈশিষ্ট্যই নগৰ বিন্যাসক চুবুৰীয়া অঞ্চলতকৈ পৃথক কৰে ?
১২. তোমাৰ চুবুৰীয়া অঞ্চলৰ যিকোনো এটা ধৰ্মীয় অট্টালিকালৈ গৈ ইয়াৰ প্ৰাৰম্ভিক বৰ্হিৰেখা চিত্ৰ, ঘৰৰ মূখচ, ভিতৰলৈ যোৱা সৰুকিয়া পথ, ডাঙৰ সভাকক্ষ, প্ৰৱেশ পথ, পানী যোগান ব্যৱস্থা আদিৰ বৰ্ণনা দিয়া। বিৰুপাক্ষ মন্দিৰৰ সৈতে এনেবোৰ চাৰিত্ৰিক বৈশিষ্ট্যৰ তুলনা কৰা। অট্টালিকাটোৰ কোনটো খণ্ড কি বাবে ব্যৱহৃত হয় লিখা। ইয়াৰ ইতিহাস উদঘাটন কৰিবলৈকো যত্নপৰ হোৱা।



অধিক জানিবলৈ ইচ্ছুক হ'লে এইবোৰ পুথি পঢ়া :

Vasundhara Filliozat. 2006 (rpt).
Vijayanagara.
National Book Trust,
New Delhi.

George Michell. 1995.
*Architecture and Art of
Southern India*.
Cambridge University Press,
Cambridge.

K.A. Nilakanta Sastri. 1955.
A History of South India.
Oxford University Press,
New Delhi.

Burton Stein. 1989.
*Vijayanagara (The New
Cambridge History of India
Vol.1, Part 2)*.
Foundation Books, New Delhi.



অধিক তথ্যৰ বাবে সংযোগ কৰা :
http://www.museum.upenn.edu/new/research/Exp_Rese_Disc/Asia/vrp/HTML/Vijay_Hist.shtml