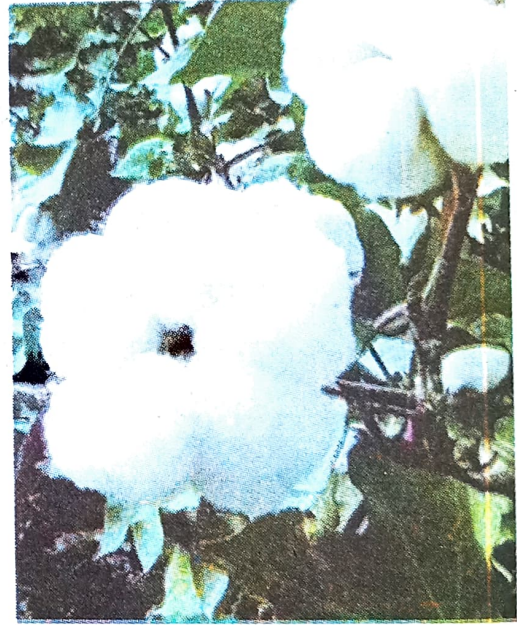




J4W8D4

অসম ৰাজ্যখন কৃষিজাত, বনজ, খনিজ আৰু জলজ সম্পদত চহকী। এই সম্পদসমূহৰ ওপৰত নিৰ্ভৰ কৰি ৰাজ্যখনত কিছুসংখ্যক শিল্প উদ্যোগ গঢ় লৈ উঠিছে। প্ৰাকৃতিক সম্পদৰপৰা সাধাৰণতে আমি আমাৰ প্ৰয়োজনীয় কিছুমান সামগ্ৰী প্ৰত্যক্ষভাৱে পাবোঁ। আমাৰ প্ৰয়োজনীয় আন কিছুমান সামগ্ৰী আছে যিবোৰ আমি প্ৰকৃতিৰপৰা প্ৰত্যক্ষভাৱে নাপাবোঁ। এই সামগ্ৰীবোৰ প্ৰাকৃতিক সম্পদৰপৰা যন্ত্ৰৰ সহায়ত বিশেষ পদ্ধতি প্ৰয়োগ কৰি তৈয়াৰ কৰি লোৱা হয়। এনেদৰে সামগ্ৰী প্ৰস্তুত কৰিবৰ বাবে একো একোটা উৎপাদন কেন্দ্ৰ বা উদ্যোগ গঢ়ি উঠে। উদাহৰণস্বৰূপে, কপাহৰপৰা সূতা তৈয়াৰ কৰি কাপোৰ, চূণশিলৰপৰা বিলাতী মাটি, কুঁহিয়াৰৰপৰা চেনি, বাঁহৰপৰা কাগজ, মৰাপাটৰপৰা কাৰ্পেট, বেগ, থৈলা আদি তৈয়াৰ কৰা উদ্যোগ। একেবিধ কেঁচা সামগ্ৰীৰপৰা এটা উদ্যোগত কেইবাবিধো বস্তু উৎপাদন কৰিব পাৰি, যেনে- মৰাপাটৰ পৰা ৰছী, বস্তা, থৈলা, কাৰ্পেট আদি তৈয়াৰ কৰা হয়।



কেঁচা সামগ্ৰী

প্ৰকৃতিৰপৰা পোৱা যিবোৰ সামগ্ৰী ব্যৱহাৰ কৰি আমাৰ প্ৰয়োজনীয় বস্তুবোৰ উৎপাদন কৰা হয় সেইবোৰক কেঁচা সামগ্ৰী বা কেঁচামাল বোলে।

অসমৰ মাটি চাহ খেতিৰ বাবে উপযোগী। ইয়াত প্ৰচুৰ পৰিমাণে চাহ উৎপাদন হয়। যিহেতু কেঁচামালৰ ওপৰত ভিত্তি কৰি উদ্যোগসমূহ গঢ়ি উঠে, সেইবাবে অসমত বহুতো চাহ উদ্যোগ গঢ়ি উঠিছে। যোৰহাট জিলাৰ টোকলাই নামৰ ঠাইত চাহৰ গৱেষণা কেন্দ্ৰ আছে। ভাৰতৰ প্ৰায় ৫০ শতাংশ চাহ অসমৰপৰাই উৎপাদন হয়। চাহ উৎপাদনত ভাৰতৰ স্থান পৃথিৱীৰ ভিতৰত প্ৰথম।

অসমৰ চাহ উদ্যোগৰ বিষয়ে জানি লওঁ আহা—



চাহ বাগান



চাহ উদ্যোগ

অসমত ৮০০ খনতকৈও অধিক ডাঙৰ চাহ বাগান আছে। অসমৰ তিনিচুকীয়া, ডিব্ৰুগড়, শিৱসাগৰ, যোৰহাট, গোলাঘাট, শোণিতপুৰ জিলাত বেছি সংখ্যক আৰু দৰং, কামৰূপ জিলাত কম সংখ্যক চাহ বাগান আছে। বাগানৰপৰা কুমলীয়া পাত ছিঙি, শুকুৱাই বিশেষ পদ্ধতিৰে মেচিনত চাহপাত তৈয়াৰ কৰা হয়। এইদৰে চাহবাগানবোৰক লৈ একো একোটা চাহপাত উৎপাদন কেন্দ্ৰ গঢ় লৈ উঠে। ব্যৱসায়িক ভিত্তিত গঢ় লৈ উঠা এই উৎপাদন কেন্দ্ৰবোৰ একো একোটা ক্ষুদ্ৰ উদ্যোগত পৰিণত হয়। এই চাহবাগিচাসমূহত কাম কৰি বহু লক্ষ লোকে জীৱিকা নিৰ্বাহ কৰি আছে। অসমৰ চাহপাত ভাৰতৰ বিভিন্ন ঠাই আৰু বিদেশলৈও পঠিওৱা হয়। এই চাহপাত বিদেশলৈ ৰপ্তানি কৰি আমাৰ দেশ আৰ্থিকভাৱে লাভৱান হৈছে।

অসমৰ চাহপাতে আন্তৰ্জাতিক বজাৰত স্থান পাবলৈ সক্ষম হৈছে। ইয়াত উৎপন্ন হোৱা চাহপাত বিদেশলৈ ৰপ্তানি কৰি চৰকাৰে বৃজন পৰিমাণৰ ৰাজহ সংগ্ৰহ কৰে। অসমৰ সকলো উদ্যোগৰ ভিতৰত চাহ উদ্যোগ আটাইতকৈ গুৰুত্বপূৰ্ণ।

শিক্ষক-শিক্ষয়িত্ৰীৰ সৈতে ক্ষেত্ৰ ভ্ৰমণ-

➤ তোমালোকৰ ওচৰত থকা যি কোনো এটা উদ্যোগলৈ গৈ উদ্যোগটোৰ বিষয়ে চমুকৈ লিখিবলৈ চেষ্টা কৰা।

অসমৰ স্থানীয় উদ্যোগবোৰত উৎপাদিত সামগ্ৰীবোৰ, যেনে— চাহপাত আৰু পাট-মুগাৰ কাপোৰে দেশ-বিদেশত সমাদৰ পাইছে। কিন্তু এতিয়াও ভাৰতবৰ্ষৰ আন কিছুমান ৰাজ্যৰ তুলনাত অসমত প্ৰয়োজন অনুসৰি বহু উদ্যোগ গঢ়ি উঠা নাই। ইয়াৰ প্ৰধান কাৰণসমূহ হ'ল উদ্যোগ এটা গঢ়ি উঠিবলৈ প্ৰয়োজন হোৱা পৰ্যাপ্ত পৰিমাণৰ মূলধন, বহু স্থানীয় বজাৰ, দক্ষ শ্ৰমিক, উন্নত যাতায়াত ব্যৱস্থা আদিৰ অভাৱ।



সাজ-পাৰ

চৰকাৰৰ সহযোগত অসমত কিছুমান উদ্যোগ গঢ় লৈ উঠিছে। তলৰ তালিকাখনৰ পৰা অসমৰ বিভিন্ন জিলাত থকা কিছুমান উদ্যোগৰ নাম, তাত ব্যৱহৃত কেঁচামাল আৰু উৎপাদিত সামগ্ৰীবোৰৰ নাম জানি লওঁ আহা—

কেঁচামাল	উদ্যোগ	উৎপাদিত সামগ্ৰী	ক'ত আছে
খাৰুৱা তেল	তেল উদ্যোগ	পেট্ৰ'ল, ডিজেল, কেৰাচিন, নেফথেলিন, বন্ধন গেছ	ডিগবৈ, নুমলীগড়, নুনমাটি, বঙাইগাঁও
প্ৰাকৃতিক গেছ	গেছ প্লান্ট	বন্ধন গেছ	কঁঠালগুৰি
পানী	শক্তি উদ্যোগ	বিদ্যুৎ শক্তি (জলবিদ্যুৎ)	উমৰাংছু' (কপিলী), কাৰ্বিলাংপি
কয়লা	শক্তি উদ্যোগ	বিদ্যুৎ শক্তি (জলবিদ্যুৎ)	নামৰূপ, চন্দ্ৰপুৰ, চালাকাটি
চূণশিল	বিলাতী মাটি	বিলাতী মাটি	বোকাৰ্জান
খাৰুৱা তেল	সাৰ উদ্যোগ	ৰাসায়নিক সাৰ	নামৰূপ
খাৰুৱা তেল	পেট্ৰ'কেমিকেলছ	প'লিয়েষ্টাৰ, পলিথিন	বঙাইগাঁও
মৰাপাট	মৰাপাট উদ্যোগ	থৈলা, কাৰ্পেট, বেগ, বহী	শিলঘাট
কয়লা	কয়লা উদ্যোগ	কয়লা	বাংৰিং, লিডু, লেখাপানী বৰগোলাই, টিপাম

দলগত কাৰ্য (শিক্ষকে সহায় কৰিব)

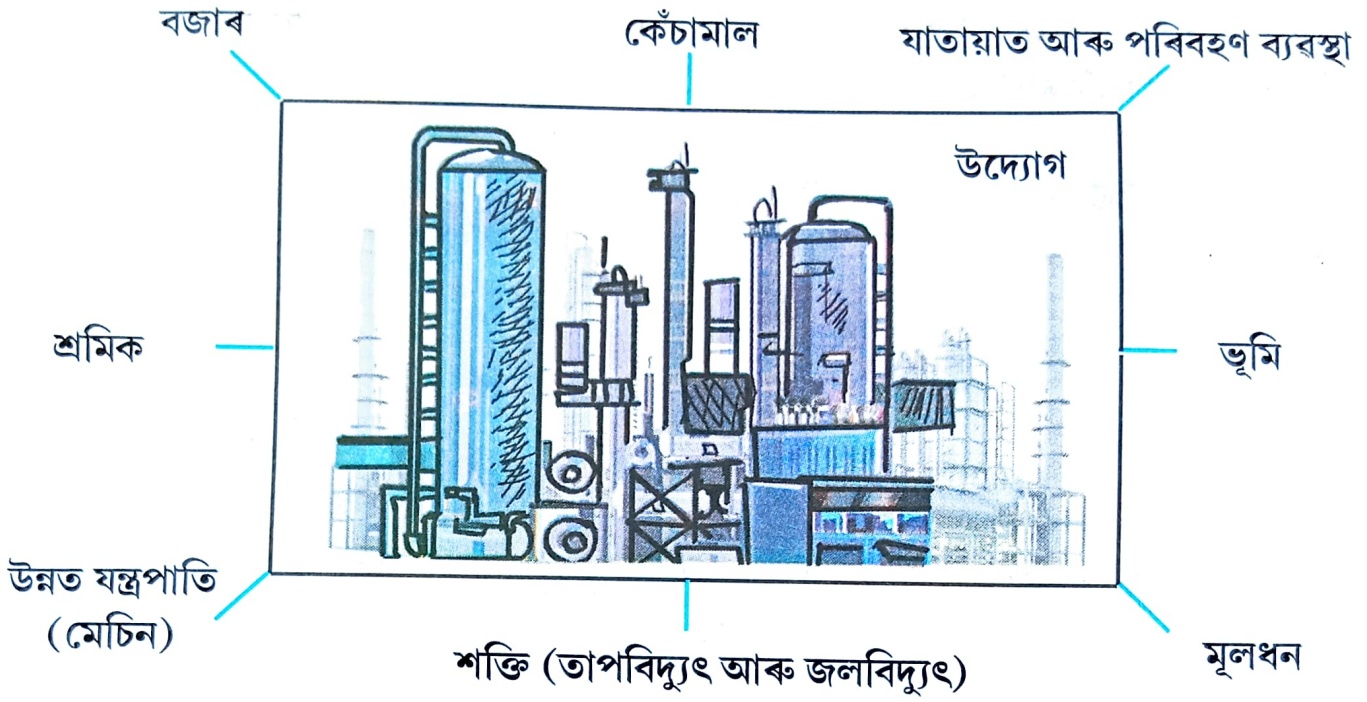
- তোমালোকৰ অঞ্চলত থকা প্ৰাকৃতিক সম্পদসমূহৰ এখন তালিকা প্ৰস্তুত কৰা।
- তোমালোকৰ অঞ্চলত কি কি কেঁচামাল ব্যৱহাৰ কৰি কি কি উদ্যোগ গঢ়ি উঠিছে লিখা।

জানি লওঁ আহা—

- ⊛ ১৮৬৬ চনত বৃটিছে প্ৰথম অসমত খাৰুৱা তেল আৱিষ্কাৰ কৰিছিল।
- ⊛ ১৮২৫ চনত অসমত প্ৰথম কয়লা খনিৰ আৱিষ্কাৰ হৈছিল।
- ⊛ ১৮৩৭ চনত অসমত প্ৰথমখন চাহ বাগিচা স্থাপন হৈছিল।
- ⊛ ১৯৫৮ চনত বৰুৱাবামুণ গাঁৱত চেনি উদ্যোগ স্থাপন হৈছিল।

এখন দেশত মজুত থকা কেঁচামালৰ ওপৰত ভিত্তি কৰিয়েই কিছুমান উদ্যোগ গঢ়ি উঠে। কেতিয়াবা প্ৰাকৃতিক সম্পদ মজুত থাকিলেও কোনো এখন ঠাইত উদ্যোগ গঢ়ি উঠা সম্ভৱ নহ'বও পাৰে।

উদ্যোগ গঢ়ি উঠাৰ প্ৰধান কাৰকসমূহৰ বিষয়ে জানি লওঁ আহা—



- ✱ উদ্যোগ এটা গঢ়ি উঠিবলৈ পৰ্যাপ্ত পৰিমাণৰ কেঁচামালৰ প্ৰয়োজন।
- ✱ উদ্যোগ এটা প্ৰতিষ্ঠা কৰিবলৈ ভূমি আৰু প্ৰচুৰ মূলধনৰ প্ৰয়োজন।
- ✱ কেঁচামালৰপৰা উৎপাদিত সামগ্ৰী প্ৰস্তুত কৰিবলৈ অধিক সংখ্যক উন্নতমানৰ যন্ত্ৰপাতিৰ প্ৰয়োজন।
- ✱ সাধাৰণতে কয়লা (তাপবিদ্যুৎ) আৰু জলবিদ্যুৎ শক্তি ব্যৱহাৰ কৰি উদ্যোগসমূহত কাম-কাজ চলোৱা হয়। পশ্চিমবংগ আৰু বিহাৰত কয়লা বেছিকৈ পোৱা যায় বাবে এই দুখন ৰাজ্যৰ উদ্যোগসমূহত যন্ত্ৰপাতি চলাবলৈ প্ৰধানকৈ কয়লা ব্যৱহাৰ কৰা হয়। আনহাতে যিবোৰ ঠাইত কয়লা নাই তাত জলবিদ্যুৎ ব্যৱহাৰ কৰা হয়।
- ✱ উদ্যোগত উৎপন্ন হোৱা উৎপাদিত সামগ্ৰী বিক্ৰীৰ বাবে স্থানীয় বজাৰ থকাৰ লগতে দেশ-বিদেশৰ বজাৰৰো প্ৰয়োজন।
- ✱ কেঁচামাল আৰু উৎপাদিত সামগ্ৰী কঢ়িওৱা, যন্ত্ৰপাতি চলোৱা আদি বিভিন্ন কাৰ্যত শ্ৰমিকৰ প্ৰয়োজন হয়। উদ্যোগসমূহত উৎপাদিত সামগ্ৰী তৈয়াৰ কৰিবলৈ বিশেষ কৌশলৰ প্ৰয়োজন হয়। এনে ক্ষেত্ৰত দক্ষ শ্ৰমিকৰ আৱশ্যক।
- ✱ কেঁচামাল আৰু অন্যান্য লাগতিয়াল সামগ্ৰী উদ্যোগলৈ কঢ়িয়াবলৈ আৰু উৎপাদিত সামগ্ৰী বজাৰলৈ নিবলৈ উন্নত যাতায়াত আৰু পৰিবহণ ব্যৱস্থাৰ আৱশ্যক। উন্নত যাতায়াত ব্যৱস্থাৰ বাবে কলকাতা, মুম্বাই, জামছেদপুৰ, কানপুৰ, চেন্নাই আদিত বহুতো উদ্যোগ গঢ়ি উঠিছে।
- তোমালোকৰ ঘৰত বিজুলীৰ সংযোগ আছেনে? যদি আছে, তেনেহ'লে তোমালোকে ঘৰত বিজুলী শক্তিক কি কি কামত ব্যৱহাৰ কৰা হয় তাৰ এখন তালিকা প্ৰস্তুত কৰা।

ভাৰতবৰ্ষৰ কেইটামান উল্লেখযোগ্য উদ্যোগৰ বিষয়ে জানি লওঁ আহা—
চেনি উদ্যোগ—

চেনি উদ্যোগবোৰ কুঁহিয়াৰ উৎপন্ন হোৱা ঠাইবোৰৰ দাঁতিতে গঢ়ি উঠে। কাৰণ উৎপন্ন হোৱা ঠাইৰপৰা কেঁচামাল উদ্যোগলৈ শীঘ্ৰে অনাৰ সুবিধা হয়। এই শিল্পৰ বাবে উন্নত যন্ত্ৰপাতি আৰু দক্ষ শ্ৰমিকৰ আৱশ্যক। ভাৰতত ২০০ ৰো অধিক চেনি উদ্যোগ আছে। দেশৰ প্ৰায় ৬০ শতাংশ চেনি উত্তৰ ভাৰতত উৎপন্ন হয়। আনহাতে দক্ষিণ ভাৰতৰ মাটি কুঁহিয়াৰ খেতিৰ বাবে অধিক উপযোগী হোৱাৰ বাবে নতুনকৈ চেনি উদ্যোগবোৰ ইয়াত গঢ়ি উঠিছে। বিহাৰ, উত্তৰ প্ৰদেশ, অন্ধ্ৰপ্ৰদেশ, তামিলনাডু, মহাৰাষ্ট্ৰ, কৰ্ণাটক আদি ৰাজ্যত চেনি উৎপাদন কৰা হয়। আমাৰ দেশত উৎপন্ন হোৱা বেছিভাগ চেনিয়েই দেশৰ ভিতৰতে ব্যৱহাৰ হয়।

কাগজ উদ্যোগ—



বাঁহ গছ

কাগজ উদ্যোগৰ প্ৰধান কেঁচামাল হ'ল বাঁহ। সম্প্ৰতি কাগজৰ ব্যৱহাৰ পৃথিৱীত বাঢ়ি অহাৰ কাৰণে আজিকালি সৰল গছ, দেৱদাৰু আদি কোমল কাঠৰ মগুৰ পৰাও কাগজ তৈয়াৰ কৰা হয়। ইয়াৰ উপৰি ঘাঁহ, পুৰণি কপাহ, মৰাপাটৰ আৱৰ্জনা আদিৰপৰাও কাগজ তৈয়াৰ কৰা হয়।



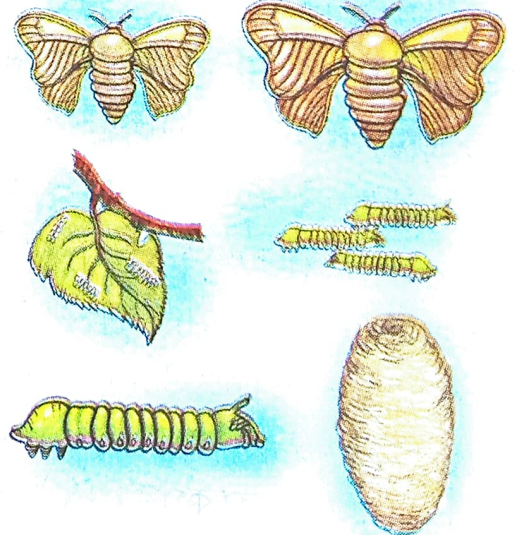
কাগজ উৎপাদন

আন দেশৰ তুলনাত ভাৰতত কাগজ নিৰ্মাণ উদ্যোগ অতি কম। দেশৰ কাগজ উদ্যোগৰ বেছিভাগেই ক'লকাতা আৰু মুম্বাইৰ ওচৰত অৱস্থিত।

➤ তোমাৰ কিতাপৰ কাগজবোৰ তৈয়াৰ কৰিবলৈ কি কি কেঁচামাল ব্যৱহাৰ কৰা হৈছে লিখা।

ৰেচম উদ্যোগ—

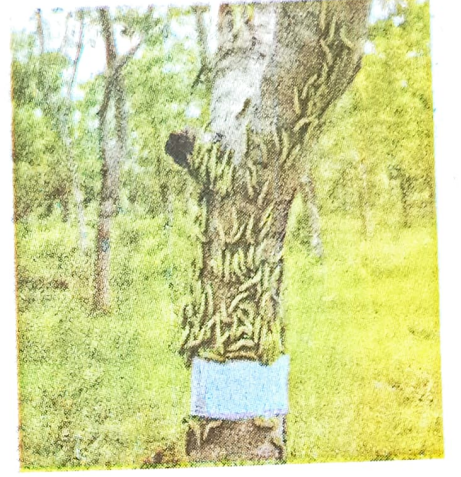
নুনি গছৰ পাত পাটপলুৰ খাদ্য। নুনি গছৰ খেতি কৰি পাটপলু পোহা হয়। পলুৱে সজা লেটাৰপৰা ৰেচম সূতা উলিয়াই পাটৰ কাপোৰ তৈয়াৰ কৰা হয়। এইদৰে সূতা তৈয়াৰ কৰা পদ্ধতি বৰ জটিল। ইয়াৰ বাবে কঠোৰ শ্ৰম আৰু কৌশলৰ দৰকাৰ। সেইবাবে এই শিল্পই প্ৰথমে কুটিৰ শিল্প ৰূপেহে গঢ় লৈ উঠে। আজিকালি মেচিনতো পাটৰ কাপোৰ তৈয়াৰ কৰা হয়।





এৰা গছ

এৰা গছৰ পাত এৰী পলুৰ খাদ্য আৰু
চোম গছৰ পাত মুগা পলুৰ খাদ্য।
কেৱল অসমতেই মুগাৰ কাপোৰ
উৎপন্ন হয়।



চোমগছ

কপাহী বস্ত্ৰ উদ্যোগ—

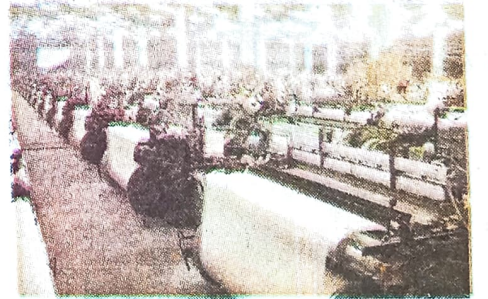
➤ তোমালোকৰ অঞ্চলত গঢ়ি উঠা উদ্যোগসমূহৰ এখন তালিকা প্ৰস্তুত কৰা।



কপাহ গছ

কপাহী বস্ত্ৰ তৈয়াৰ কৰাত প্ৰাচীনকালৰেপৰা ভাৰতৰ
সুনাম আছে। ভাৰতত এই শিল্প প্ৰথমে হস্তশিল্পৰ স্তৰত আছিল।
বৰ্তমান কপাহী বস্ত্ৰ উৎপাদনত ভাৰতে পৃথিৱীৰ ভিতৰত
দ্বিতীয় স্থান অধিকাৰ কৰিছে। মুম্বাই ভাৰতৰ আধুনিক বস্ত্ৰ
উদ্যোগৰ প্ৰথম কেন্দ্ৰ। ইয়াত যন্ত্ৰপাতি, কয়লা, উৎকৃষ্ট কপাহ
আৰু অন্যান্য লাগতিয়াল সামগ্ৰী আমদানিৰ বাবে বন্দৰৰ সু-

ব্যৱস্থা আছে। তাৰ উপৰি কপাহ উৎপন্ন হোৱা অঞ্চলৰ লগত উন্নত যোগাযোগ ব্যৱস্থা, দক্ষ শ্ৰমিক,
বৃহৎ স্থানীয় বজাৰ আৰু জলবিদ্যুৎ সৰবৰাহৰ সা-সুবিধা থকাৰ
বাবে মুম্বাইত এই উদ্যোগ গঢ় লৈ উঠিছে। মুম্বাইৰ পিছত
আহমেদাবাদ ভাৰতৰ এখন উল্লেখযোগ্য কপাহী বস্ত্ৰ উৎপাদন
কৰা ৰাজ্য। পৰ্যাপ্ত মূলধন, উন্নত যোগাযোগ ব্যৱস্থা, দক্ষ শ্ৰমিক
আদিয়ে ইয়াত কপাহী বস্ত্ৰ উদ্যোগ গঢ়ি উঠাত সহায় কৰিছে।



বস্ত্ৰ উদ্যোগ

- মহাৰাষ্ট্ৰ, গুজৰাট, মধ্যপ্ৰদেশ, উত্তৰ প্ৰদেশ, পশ্চিমবংগ
আদি ৰাজ্যত বহুতো কপাহী বস্ত্ৰ উদ্যোগ আছে।
- আমি পিন্ধা কাপোৰবোৰ তৈয়াৰ কৰিবলৈ কি কি কেঁচামাল ব্যৱহাৰ কৰা হয় লিখা।

লো-তীখা উদ্যোগ —

লো-তীখা উদ্যোগ ভাৰতৰ অন্যতম বৃহৎ উদ্যোগ। ভাৰতত পুৰণিকালৰেপৰা তীখা তৈয়াৰ কৰা উদ্যোগ চলি আহিছে। এই উদ্যোগৰ বাবে কেঁচামাল হিচাপে আকৰ্ষিক লো, কয়লা আৰু চূণশিলৰ আৱশ্যক। বেছি ওজন আৰু আয়তনযুক্ত কেঁচামালৰ প্ৰয়োজন হয় বাবেই এই উদ্যোগে সাধাৰণতে লোৰ খনিৰ ওচৰত গঢ়ি উঠে। তদুপৰি এই উদ্যোগৰ উৎপাদিত গধুৰ সামগ্ৰীসমূহ পৰিবহণৰ বাবে সুচল যাতায়াত ব্যৱস্থাৰ প্ৰয়োজন। এনে উদ্যোগৰ ওপৰত নিৰ্ভৰ কৰি বিভিন্ন যন্ত্ৰপাতি আৰু সা-সঁজুলি নিৰ্মাণ কৰা উদ্যোগসমূহো গঢ় লৈ উঠিছে। লো-তীখা উদ্যোগৰ বাবে প্ৰধানকৈ বৃহৎ পৰিমাণৰ মূলধন, উন্নত পৰিবহণ ব্যৱস্থা, প্ৰচুৰ ইন্ধন আৰু কেঁচামালৰ প্ৰয়োজন। ছোটনাগপুৰ মালভূমিৰ অন্তৰ্গত পশ্চিমবংগ, ঝাৰখণ্ড, বিহাৰ, উৰিষ্যা আৰু ছত্তিশগড়ক সামৰি এই বৃহৎ অঞ্চলটো লো-তীখা উদ্যোগৰ কেন্দ্ৰস্থল হৈ পৰিছে।



লোৰ আঁকৰ

ওপৰত উল্লেখ কৰা উদ্যোগবোৰৰ উপৰি আমাৰ দেশত আৰু বহুতো বৃহৎ উদ্যোগ আছে। এখন দেশৰ অৰ্থনৈতিক উন্নতিত উদ্যোগমূহে যথেষ্ট অৰিহণা যোগায়। উদ্যোগ এটা গঢ় লৈ উঠাৰ লগে লগে সেই অঞ্চলৰ যাতায়াত আৰু পৰিবহণ ব্যৱস্থাৰ উন্নতি হয় আৰু উৎপাদিত সামগ্ৰীবোৰ বেচা-কিনা কৰিবৰ বাবে স্থানীয় বজাৰ গঢ় লৈ উঠে। ইয়াৰ উপৰি স্থানীয়লোকে এই উদ্যোগসমূহত কৰ্মসংস্থান লাভ কৰে।

আলোচনা কৰোঁ আহা—

বিষয় : ‘প্ৰাকৃতিক সম্পদে আমাৰ আৰ্থিক দিশত প্ৰভাৱ পেলায়।’

আলোচনাৰ কেইটামান দিশ — (কেঁচামালৰ ব্যৱহাৰ, উদ্যোগ স্থাপন, জীৱিকা, বজাৰ আৰু পৰিবহণ)

➤ আৰ্হিত দেখুওৱা ধৰণে তলত দিয়া খালী ঠাইবোৰ পূৰণ কৰা—

কেঁচা সামগ্ৰী	উদ্যোগ	উৎপাদিত সামগ্ৰী
কুঁহিয়াৰ	চেনি উদ্যোগ	চেনি
(ক) বাঁহ, কোমল কাঠৰ মণ্ড	কাগজ উদ্যোগ
(খ)	বস্ত্ৰ উদ্যোগ	কাপোৰ
(গ) খাৰুৱা তেল	শক্তি বা তেল উদ্যোগ
(ঘ)	বিলাতী মাটি উদ্যোগ	বিলাতী মাটি
(ঙ) চাহ গছৰ পাত	চাহপাত
(চ)	লো-তীখা উদ্যোগ	তীখা

অনুশীলনী

১। চমুকৈ লিখা —

- (ক) কেঁচামাল বুলিলে কি বুজা?
- (খ) উদ্যোগ গঢ়ি উঠিবলৈ উন্নত যাতায়াত আৰু পৰিবহণ ব্যৱস্থাৰ কিয় প্ৰয়োজন?
- (গ) উদ্যোগ গঢ়ি উঠিবলৈ কি কি কাৰকৰ প্ৰয়োজন লিখা।
- (ঘ) লো-তীখা উদ্যোগৰ বাবে কি কি কেঁচামালৰ প্ৰয়োজন?
- (ঙ) পাটৰ কাপোৰ কেনেদৰে তৈয়াৰ কৰা হয়?

২। খালী ঠাই পূৰ কৰা —

- (ক) মুম্বাই ভাৰতৰ আধুনিক স্বৰ্ণ উদ্যোগৰ প্ৰথম কেন্দ্ৰ।
- (খ) কাগজ উদ্যোগৰ প্ৰধান কেঁচামাল হ'ল কাঠ।
- (গ) ভাৰতৰ সকলোতকৈ বেছি ৰেচমী কাপোৰ পূৰ্ণা - ৰাজ্যত উৎপন্ন কৰা হয়।
- (ঘ) চেনি উদ্যোগৰ প্ৰধান কেঁচামাল হ'ল চেনি।

৩। 'ক' অংশৰ লগত 'খ' অংশ মিলোৱা —

'ক'	'খ'
তেল শোধনাগাৰ	কঁঠালগুৰি
গেছ প্লান্ট	কপাহী
সাৰ উদ্যোগ	লঘাট
মৰাপাট উদ্যোগ	লীগড়

৪। পৰ্যাপ্ত পৰিমাণে কেঁচামাল মজুত নাথাকিলেও যে কোনো এখন ঠাইত বৃহৎ উদ্যোগ গঢ়ি উঠিব পাৰে সেই বিষয়ে এখন দেশৰ উদাহৰণ দি বুজাই লিখা।

৫। অসমত কিয় বেছিকৈ বৃহৎ উদ্যোগ গঢ়ি উঠা নাই তাৰ কাৰণসমূহ বুজাই লিখা।

৬। উদ্যোগ বুলিলে কি বুজা? ভাৰতৰ চাৰিটা বৃহৎ উদ্যোগৰ নাম লিখা।

৭। চমুটোকা লিখা —

চেনি উদ্যোগ, কাগজ উদ্যোগ, কপাহী বস্ত্ৰ উদ্যোগ, ৰেচম উদ্যোগ, লো-তীখা উদ্যোগ।

