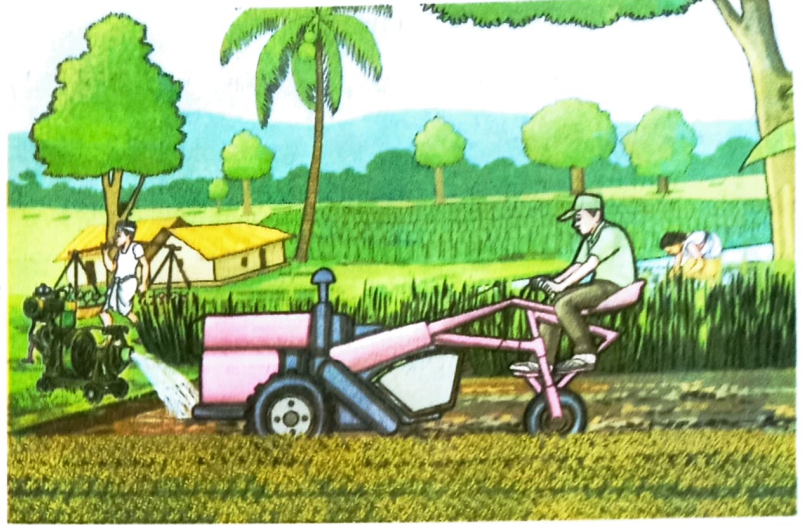


আমাৰ দৈনন্দিন জীৱনত প্ৰযুক্তি

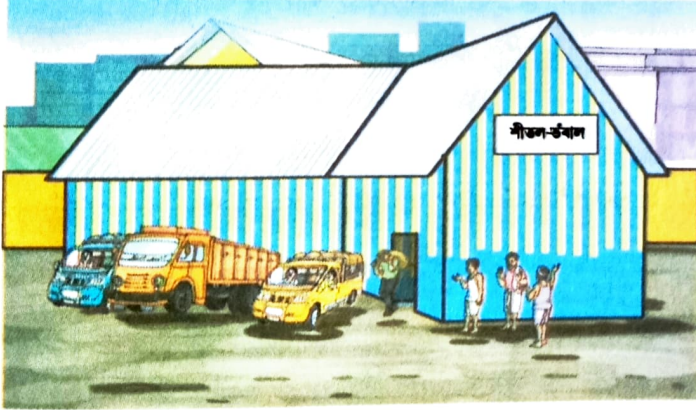


U5X3W4

দৃশ্য- ১ : চাচনী পথাৰ, সময়
ৰাতিপুৱা। ডিম্বেশ্বৰে নতুন যন্ত্ৰচালিত
নাঙলখনেৰে (পাৰাৰ টিলাৰ) মাটি
চহাই আছে। তেওঁ এজন খেতিয়ক।
আগতে তেওঁ গৰুৱে টনা নাঙলেৰে
মাটি চহাইছিল। তেতিয়া তেওঁ
গোটেইখিনি মাটিত খেতি কৰিব পৰা
নাছিল। এই ৱাৰ ডিম্বেশ্বৰে কৃষি
সম্প্ৰসাৰণৰ কৰ্মীজনৰ পৰামৰ্শ মতে
বেংকৰপৰা ঋণ লৈ এখন পাৰাৰ



টিলাৰ কিনিছে। গাঁৱখনত পঞ্চায়তে কৰি দিয়া
জলসিঞ্চন ব্যৱস্থাও ভাল। তেওঁ কেৱল ধানৰ
খেতিয়েই নহয়, লগতে নৈৰ কাষত থকা মাটিডৰাত
সৰিয়হ, মৰাপাট আৰু নানাবিধ শাক-পাচলিৰ
খেতিও কৰে। সৰু ভায়েক ইন্দ্ৰই তেওঁক কৃষি
কাৰ্যত সহায় কৰে। তদুপৰি গাঁৱৰ হাজিৰা কৰা



মানুহকেইজনক আলিবন্ধা, কঠীয়া তোলা,
ধান কটা, মৰণা মৰা আদি কামত লগায়। মৰণা
মৰাৰ পাছত ধানখিনি শুকুৱায়। ঘৰৰ বাবে
দৰকাৰ হোৱা ধানখিনি ভঁৰালত ৰাখি
বাকীখিনি বিক্ৰী কৰে। শস্য বিক্ৰী কৰি পোৱা
টকাৰে তেওঁৰ বেংকৰ ঋণ পৰিশোধ কৰে।
কিছু ধন বেংকত জমা কৰিও ৰাখে। তেওঁৰ
পথাৰত যথেষ্ট শাক-পাচলি উৎপাদিত হয়।

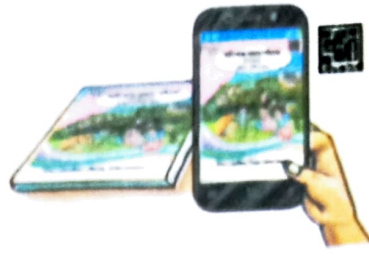
আগতে সংৰক্ষণ কৰিব নোৱাৰা বাবে সেইবোৰ এনেয়ে নষ্ট হৈছিল। কিন্তু বৰ্তমান সেইবোৰ ওচৰতে
থকা শীতল-ভঁৰালটোত ৰাখি থয়।

দৃশ্য- ২ : তৃপ্তীয়ে যোৱাবাৰ হাইস্কুল শিক্ষান্ত পৰীক্ষাত ভালদৰে
উত্তীৰ্ণ হৈ এতিয়া কলেজত পঢ়ি আছে। তাই সদায় ভালদৰে পঢ়া-শুনা
কৰে। চৰকাৰৰ তৰফৰপৰা পোৱা কম্পিউটাৰত তাই বিভিন্ন কাম
কৰে। কেতিয়াবা ছবি আঁকে, কেতিয়াবা টাইপ কৰি কিছুমান কথা লিখে
আৰু সেইবোৰ প্ৰিন্টাৰৰ সহায়ত কাগজত ছপা কৰি উলিয়ায়।



তৃপ্তীয়ে কম্পিউটাৰত
ছবি আঁকি আছে

দৃশ্য- ৩ : অলিভিয়াই এইবাৰ জন্মদিনত মামাকৰ পৰা এটা ম'বাইল ফোন উপহাৰ হিচাপে পাইছে। ম'বাইল ফোনটোৰ সহায়ত তাই পঢ়া-শুনাৰ তথ্যবোৰ সংগ্ৰহ কৰি লয়। তদুপৰি পাঠ্যপুথিৰ পাঠত থকা কিউ আৰু ক'ড স্কেন কৰি পাঠৰ বিষয়টো



ভালদৰে বুজি লয়। অলিভিয়াৰ মাক এগৰাকী শিক্ষয়িত্ৰী। তেওঁ বিদ্যালয়ৰ পৰা আহি আবেলি ঘৰুৱা কাম কৰাৰ সময়ত ৰেডিঅ' শুনিবলৈ ভাল পায়। মাজে মাজে ৰেডিঅ' যোগে শিক্ষক-শিক্ষয়িত্ৰীলৈ আগবঢ়োৱা অনুষ্ঠানসমূহ শুনি বিদ্যালয়ৰ পাঠদানৰ পৰিকল্পনা কৰে।



দৃশ্য- ৪ : জাহানাৰা এগৰাকী পৰিশ্ৰমী মহিলা। ভাল বন্ধা-বঢ়াৰ উপৰি তেওঁ ঘৰৰ ফুলনি বাৰীখন সুন্দৰ কৰি ৰাখিছে। ৰং-বিৰঙৰ ফুল ফুলি ফুলনিখন জাতিন্ধাৰ হৈ আছে। আগতে তেওঁ কুঁৱাৰ পৰা হাতেৰে পানী তুলি ফুলনিত দিছিল। কিন্তু বৰ্তমান তেওঁ মটৰ পাম্পেৰে পানী দিয়ে। ঘাঁহ কটা যন্ত্ৰটোৰে নিজেই বাৰীখন চাফা কৰে। মাজে মাজে নিজৰ ম'বাইল ফোনটোৰ কেমেৰাৰে ফুলনিখনৰ ফটো তুলি থয়। তদুপৰি ঘৰৰ বিজুলীৰ বিল,

ম'বাইল ফোনৰ বিল আদি ইণ্টাৰনেটৰ সহায়ত ম'বাইল ফোনৰ যোগেদি ঘৰত বহিয়েই পৰিশোধ কৰে। তেওঁ এইবাৰ ল'ৰা-ছোৱালীৰ গৰমৰ বন্ধত সপৰিয়ালে উৰা-জাহাজেৰে ফুৰিবলৈ যাব। ইয়াৰ বাবে তেওঁ ম'বাইল ফোনেৰে টিকেট সংগ্ৰহ কৰিছে।

দৃশ্য- ৫ : সময়, আবেলি। জুপিতৰাৰ ককাক-আইতাকে দূৰদৰ্শনত বাতৰি চাইছে। মাক ৰূপাই কেৰু আৰু বিস্কুটেৰে চাহ দি গ'ল। ৰূপাই নতুনকৈ কিনা বিদ্যুৎচালিত মাইক্ৰ'ৱেভ অভেনটোতে এইবোৰ প্ৰস্তুত কৰিলে। জুপিতৰাইও মাকক যি পাৰে সহায় কৰিলে। আগতে ৰূপাই কুকাৰত ৰন্ধন গেছৰ সহায়ত কেৰু প্ৰস্তুত কৰিছিল। আইতাকে আকৌ জ্বলি থকা আঙঠা চচপেনৰ ওপৰ আৰু তলত দি কেৰু প্ৰস্তুত কৰিছিল। ৰূপাই সকলোৱে খোৱাৰ পাছত ৰাহী হোৱা কেৰুখিনি ৰেফ্ৰিজাৰেটৰত ৰাখি থলে। তেওঁ কেঁচা ফল-মূল আৰু শাক-পাচলিবোৰো পৰিষ্কাৰ কৰি ৰেফ্ৰিজাৰেটৰত থয়।



ৰেফ্ৰিজাৰেটৰ

সিপিঠিৰ দৃশ্যবোৰৰ জৰিয়তে কৰা আলোচনাৰ আলম লৈ দলত আলোচনা কৰি কোৱা—

- ডিম্বেশ্বৰে কি কি কাৰ্য বা প্ৰক্ৰিয়াৰ মাজেৰে খেতি কৰি শস্য উৎপাদন কৰে বৰ্ণনা কৰা।
- ডিম্বেশ্বৰে শাক-পাচলিবোৰ নষ্ট হোৱাৰ পৰা কেনেকৈ ৰক্ষা কৰিলে?
- ধানৰপৰা আমি চাউল কেনেকৈ পাওঁ?
- আজি-কালি খেতিয়কে কি কি খেতি কৰিবৰ বাবে সঁজুলি ব্যৱহাৰ কৰে?
- তোমালোকৰ ৰন্ধনশালত কি কি সা-সাৰঞ্জাম ব্যৱহাৰ কৰা হয় লিখা।
- তোমালোকৰ ঘৰত কি কি আধুনিক ৰন্ধন সঁজুলি ব্যৱহাৰ কৰা হয় লিখা।
- তোমালোকে দূৰদৰ্শনত কি কি অনুষ্ঠান চোৱা?
- ম'বাইল ফোনেৰে আমি কি কি কাম কৰিব পাৰোঁ?

ওপৰৰ দৃশ্যবোৰৰ জৰিয়তে আমাৰ জীৱন প্ৰণালীত প্ৰযুক্তি বিদ্যাৰ অৱদানসমূহ প্ৰতিফলিত হৈছে। প্ৰযুক্তিবিদ্যাই সমস্যা সমাধানত সহায় কৰাৰ লগতে আমাৰ কিছুমান কাম সহজে আৰু কম সময়তে কৰাত সহায় কৰিছে। আদিম যুগৰ চিকাৰী মানৱ জাতিয়ে আজিৰ এই অৱস্থা পাইছেহি কেৱল প্ৰযুক্তিৰ বাবেই। প্ৰযুক্তিৰ ফলতে আজি-কালি মানুহে অধিক সুবিধাজনক আহিলা বা যন্ত্ৰ-পাতি ব্যৱহাৰ কৰিবলৈ শিকিছে। এইবোৰ ব্যৱহাৰৰ ফলত আমাৰ জীৱন-ধাৰণৰ মানো উন্নত হোৱা পৰিলক্ষিত হৈছে। ৰন্ধন গেছ, প্ৰেছাৰ কুকাৰ, মকৰা জালি গুচোৱা যন্ত্ৰ আদি এনে কিছুমান যন্ত্ৰৰ উদাহৰণ। ইয়াৰ উপৰি বিদ্যুৎ শক্তিৰদ্বাৰা চলিত বিজুলী চাকি, বিজুলী বিচনী, শীত-তাপ নিয়ন্ত্ৰণ যন্ত্ৰ, ৰন্ধন আহিলা, ৰেফ্ৰিজাৰেটৰ, কাপোৰ ধোৱা যন্ত্ৰ, ঘৰ চাফা কৰা যন্ত্ৰ, খোৱা পানী শোধন যন্ত্ৰ আদি। তদুপৰি ম'বাইল ফোন, দূৰদৰ্শন, কম্পিউটাৰ, লেপটপ আদিৰ জৰিয়তে পঢ়া-শুনা কৰা, বিজুলীৰ লগতে নানা বিল পৰিশোধ কৰা আদি কাম কৰিব পৰা হৈছে।

বিভিন্ন কাম কাজত বৈজ্ঞানিক চিন্তা-চৰ্চা, যন্ত্ৰপাতি, কৌশল আদি প্ৰয়োগ কৰাকে প্ৰযুক্তি বিদ্যাৰ প্ৰয়োগ বুলি কোৱা হয়।

দলত আলোচনা কৰি লিখা—

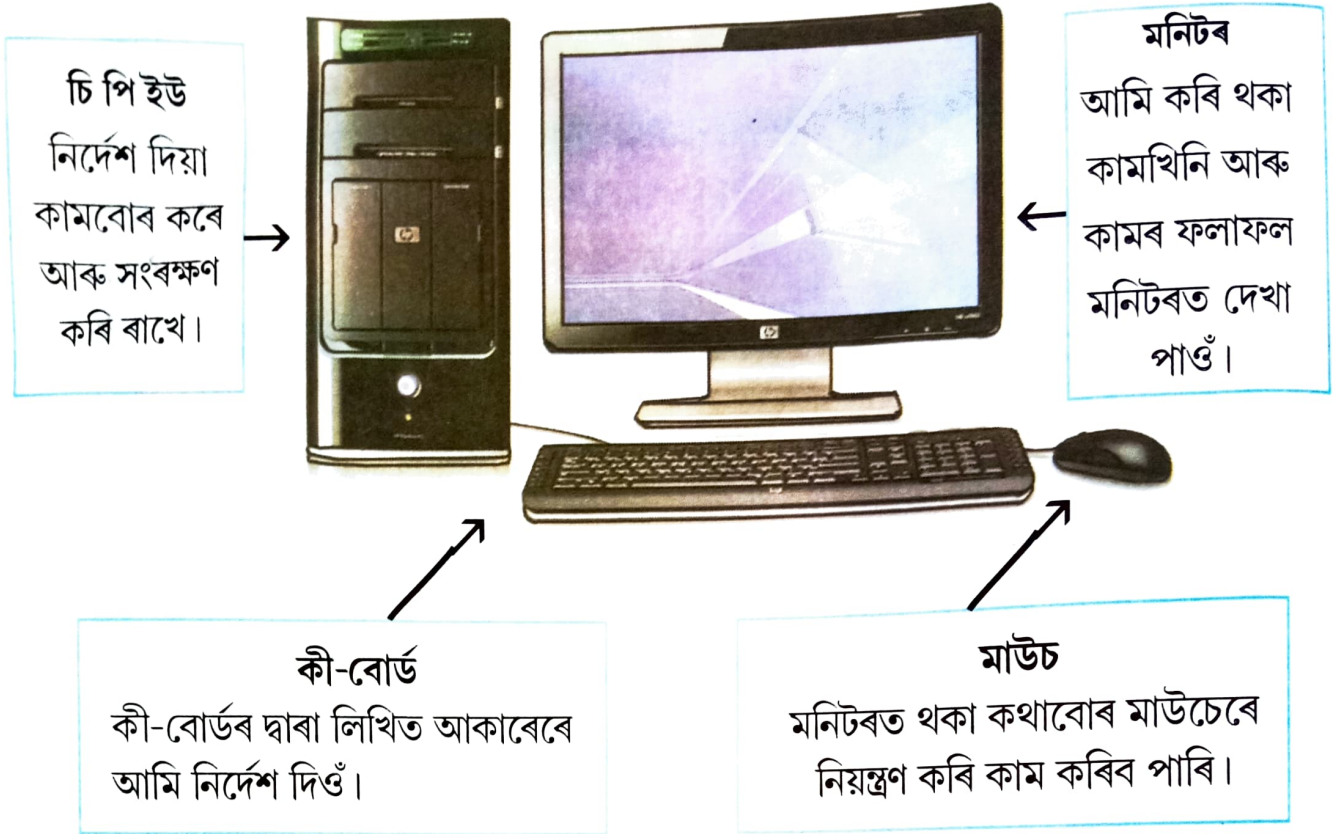
- তোমালোকৰ ঘৰত কি কি আধুনিক আহিলা আছে? সেইবোৰৰ ব্যৱহাৰৰ পৰা কি কি সুবিধা হৈছে?

আহিলা	কি কি সুবিধা হৈছে

শিক্ষক আৰু অভিভাৱকৰ সৈতে আলোচনা কৰি লিখা—

- তোমাৰ চাৰিওফালৰ পৰিবেশ পৰ্যবেক্ষণ কৰা আৰু মানুহৰ দৈনন্দিন কামত প্ৰযুক্তিয়ে কেনেদৰে সহায় কৰিছে লিখা।

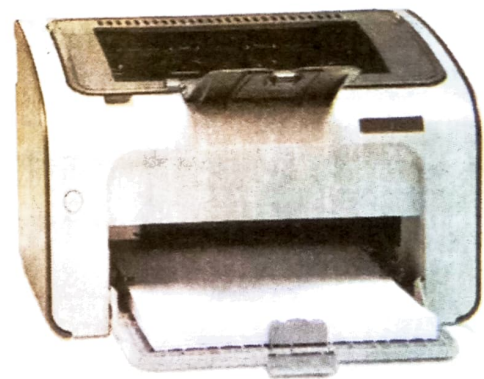
কম্পিউটাৰৰ গুৰুত্বপূৰ্ণ অংশবোৰ কেনেদৰে ব্যৱহাৰ কৰা হয় জানি লওঁ আহা-



কম্পিউটাৰৰ গুৰুত্বপূৰ্ণ অংশবোৰ হ'ল- চি পি ইউ, কী-বোৰ্ড, মাউচ আৰু মনিটৰ।

কম্পিউটাৰৰ সহায়ত আমি কি কি কৰিব পাৰোঁ? (শিক্ষকৰ সহায় ল'ব।)

কম্পিউটাৰৰ লগত প্ৰিণ্টাৰ সংযোগ থাকিলে আমি কৰা কামখিনি কাগজত লিখিত আকাৰেৰে ছপা কৰি উলিয়াব পাৰোঁ।

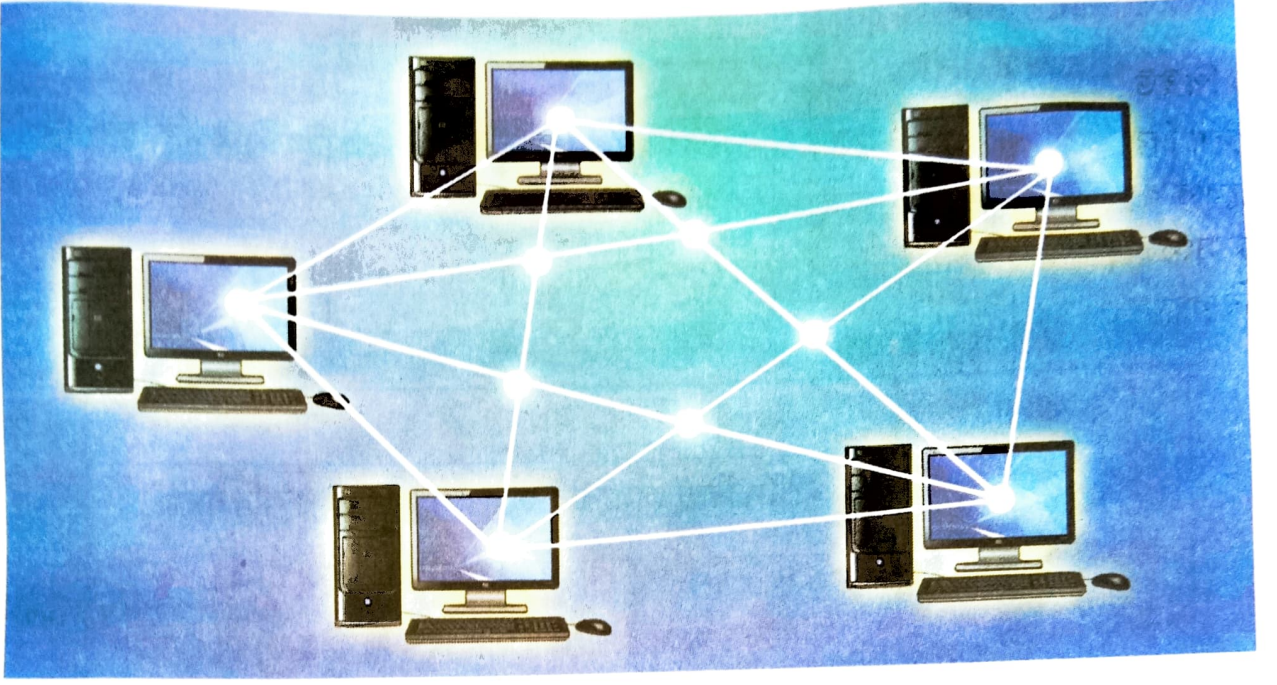


প্ৰিণ্টাৰ



- শিক্ষকৰ জৰিয়তে তোমাৰ পাঠ্যপুথিত থকা কিউ আৰ ক'ড স্কেন কৰিবলৈ শিকা।

কম্পিউটাৰ এটাৰ মুখ্য কাম হ'ল, যোগাযোগ স্থাপন কৰা। কম্পিউটাৰৰ সহায়ত আমি কেনেকৈ যোগাযোগ স্থাপন কৰিব পাৰোঁ জানি লওঁ আহা-



ইণ্টাৰনেট

ওপৰৰ ছবিখনলৈ মন কৰা। ছবিখনত কেইবাটাও কম্পিউটাৰ ইটোৰ লগত সিটো সংযোগ হৈ এখন জালি তৈয়াৰ কৰা নাইনে? এনেদৰে যেতিয়া বহুকেইটা কম্পিউটাৰৰ মাজত সংযোগ স্থাপন কৰা হয় তেতিয়া এখন মকৰাৰ জালৰ দৰে জালিকাৰ সৃষ্টি হয়। এই জালকে ইংৰাজীত নেটৱৰ্ক বুলি কোৱা হয়।

গোটেই পৃথিৱীব্যাপী অসংখ্য কম্পিউটাৰ সংযোগ কৰি এক বিশাল যোগাযোগ ব্যৱস্থা গঠন কৰা হৈছে। এই যোগাযোগ ব্যৱস্থাই হৈছে ইণ্টাৰনেট। ইণ্টাৰনেট হৈছে আধুনিক যুগৰ আটাইতকৈ উন্নত যোগাযোগ ব্যৱস্থা। কৃত্ৰিম উপগ্ৰহৰ সহায়ত এই যোগাযোগ ব্যৱস্থা সম্ভৱ হৈছে।

ইণ্টাৰনেট সংযোগ থকা কম্পিউটাৰৰপৰা আমাৰ কি সুবিধা হৈছে, সেই বিষয়ে জানি লওঁ আহা-

- ★ আমি দেশ-বিদেশৰ খবৰ পাব পাৰোঁ।
- ★ দূৰ-দূৰণিত থকা লোকসকলৰ লগত ঘৰত বহিয়েই যোগাযোগ কৰিব পাৰোঁ।
- ★ বিভিন্ন তথ্য পাব পাৰোঁ।
- ★ ৰেল আৰু বিমানৰ সময়সূচী জানিব পাৰোঁ আৰু আগতীয়াকৈ টিকট সংগ্ৰহ কৰিব পাৰোঁ।

১। উত্তৰ লিখা—

- (ক) পাৰাৰ টিলাৰ কি ?
 (খ) শীতল ভঁৰাল কি ?
 (গ) কেৰু আৰু বিস্কুট প্ৰস্তুত কৰিবলৈ কি বন্ধন সঁজুলি ব্যৱহাৰ কৰিব পাৰি ?
 (ঘ) কম্পিউটাৰত কি কি কাম কৰা হয় ?
 (ঙ) প্ৰযুক্তিৰ সহায়ত বিজুলী বিল কেনেকৈ পৰিশোধ কৰিব পাৰি ?

২। 'ক' অংশৰ লগত 'খ' অংশ মিলোৱা—

'ক' অংশ	'খ' অংশ
কী-বোৰ্ড	নিৰ্দেশ দিয়া কামবোৰ কৰে আৰু সংৰক্ষণ কৰি ৰাখে।
মাউচ	কৰা কামখিনি আৰু কামৰ ফলাফল দেখা পাওঁ।
চি পি ইউ	মনিটৰত থকা কথাবোৰ নিয়ন্ত্ৰণ কৰি কাম কৰিব পাৰি।
মনিটৰ	লিখিত আকাৰে নিৰ্দেশ পঠিয়াব পাৰি।

৩। শুদ্ধনে অশুদ্ধ লিখা—

- (ক) প্ৰযুক্তিৰ ব্যৱহাৰৰ ফলত আমাৰ জীৱনৰ মান উন্নত হৈছে।
 (খ) ডাকযোগে ইজনে সিজনৰ লগত কথা পাতিব পাৰোঁ।
 (গ) ৰেফ্ৰিজাৰেটৰত খাদ্যবস্তু ৰাখিব পাৰি।
 (ঘ) কম্পিউটাৰৰ এটা মুখ্য কাম হ'ল যোগাযোগ স্থাপন।

৪। চমু টোকা লিখা—

- (ক) ম'বাইল ফোন (খ) ইণ্টাৰনেট

