

অসমৰ প্ৰাকৃতিক সম্পদ আৰু সংৰক্ষণ



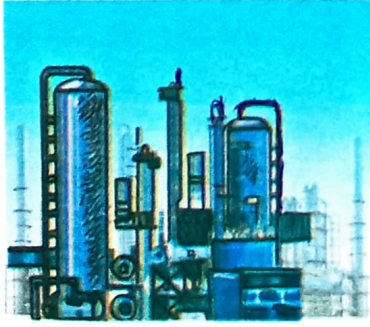
I6G1N2

জীয়াই থাকিবলৈ আমাক বিভিন্ন ধৰণৰ সামগ্ৰী বা বস্তুৰ প্ৰয়োজন। আমাৰ এই প্ৰয়োজনীয় সামগ্ৰীবোৰ প্ৰকৃতিৰপৰাই পাওঁ। উদাহৰণস্বৰূপে- আমি উশাহ-নিশাহৰ বাবে বায়ু, খেতি কৰিবলৈ আৰু ঘৰ সাজিবলৈ মাটি, বাঁহ- বেত, কাঠ, খেৰ, শিল-বালি, পিয়াহ পলুৱাবলৈ পানী, জুই জ্বলাবলৈ খৰি, কয়লা আদি সকলো প্ৰকৃতিৰ পৰাই পাওঁ। প্ৰকৃতিত পোৱা সকলো সামগ্ৰী অৱশ্যে সম্পদ নহয়। প্ৰকৃতিৰপৰা আহৰণ কৰিব পৰা মানুহৰ ব্যৱহাৰৰ উপযোগী সামগ্ৰীবোৰক প্ৰাকৃতিক সম্পদ বুলি কোৱা হয়।

বায়ু, মাটি, উদ্ভিদ, সৌৰশক্তি আদিৰ দৰে কিছুমান প্ৰাকৃতিক সম্পদ বাৰে বাৰে ব্যৱহাৰ কৰি থাকিলেও শেষ নহয়, এইবোৰক নবীকৰণক্ষম সম্পদ বোলে। আনহাতে কয়লা, খনিজ পদাৰ্থ, খাৰুৱা তেল আদি এবাৰ আহৰণ কৰি ব্যৱহাৰ কৰাৰ পাছত এই সম্পদ পুনৰ সৃষ্টি হ'বলৈ বহুত দীঘলীয়া সময় লাগে। এইবোৰক অনবীকৰণক্ষম সম্পদ বোলে।

অসমত পোৱা প্ৰাকৃতিক সম্পদসমূহক চাৰিটা ভাগত ভাগ কৰিব পাৰি, যেনে—

- ১। বনজ সম্পদ ২। খনিজ সম্পদ ৩। কৃষিজ সম্পদ ৪। জলজ সম্পদ



১। বনজ সম্পদ

অসমৰ বনজ সম্পদ বুলিলে গছ-গছনি, জীৱ-জন্তু, চৰাই-চিৰিকটি, হাবি-বন, গছ-লতা আদিক বুজোৱা হয়। অসমৰ শাল, চেগুন, তিতাচঁপা, কৰৈ আদি গছৰ কাঠ বৰ মূল্যবান। ৰাজ্যখনৰ পাহাৰীয়া অঞ্চল আৰু বৰাক উপত্যকাত হোলোং, বনচোম, তিতাচঁপা আদি গছ পোৱাৰ উপৰি উত্তৰ কাছাৰ পাহাৰত বিভিন্ন প্ৰজাতিৰ বাঁহ পোৱা যায়। অসমৰ নৈ-উপনৈসমূহৰ দুয়োপাৰৰ সমতলভূমিত খয়েৰ, শিমলু, কদম, কৰৈ আদিৰ লগতে নলখাগৰি, খেৰ আদি উদ্ভিদো পোৱা যায়। এই কাঠ আৰু বাঁহ-বেতেৰে মানুহে বিভিন্ন ধৰণৰ আচবাব আৰু দৈনন্দিন ব্যৱহাৰত বিভিন্ন সা-সৰঞ্জাম তৈয়াৰ কৰি লয়।

অসমৰ হাবিত বহুতো ঔষধি গুণযুক্ত উদ্ভিদ পোৱা যায়। অসমৰ হাবিৰপৰা খৰি, ফল-মূল, বৰৰ, ঔষধি গুণযুক্ত উদ্ভিদ, খেৰ আদি সংগ্ৰহ কৰি কিছুমান মানুহে জীৱিকা নিৰ্বাহ কৰে। ব্যৱসায়িক ভিত্তিত অসমত উৎপন্ন হোৱা শাল, চেগুণ কাঠ আৰু ঔষধি উদ্ভিদ দেশৰ বাহিৰলৈ পঠিওৱা হয়। এই বনজসম্পদসমূহৰ ওপৰত ভিত্তি কৰি অসমত জুইশলা, প্লাইউড, কাগজ আৰু ৰেচম আদি উদ্যোগ গঢ়ি উঠিছে।

অসমৰ হাবি বহুসংখ্যক চৰাইৰ বাসভূমি, যেনে- ভাটৌ, মইনা, শগুণ, ফেঁচা, দেওহাঁহ, ধনেশ ইত্যাদি। অসমৰ এটা খড়্গৰ গাঁড় পৃথিৱী বিখ্যাত। অসমৰ হাবিত পোৱা হাতী, ঢেঁকীয়াপতীয়া বাঘ, নাহৰফুটুকী, হৰিণা, বন গাহৰি, বনৰীয়া গৰু, ভালুক, বনৰীয়া ম'হ, বনৰীয়া ঘোঁৰা, শিয়াল, হলৌ বান্দৰ, সোণালী বান্দৰ আদি আপুৰুগীয়া প্ৰাণী। প্ৰাণীসমূহ চাবলৈ দেশ-বিদেশৰপৰা বহুতো পৰ্যটক আহে।



➤ ওপৰত উল্লেখ কৰা বনজ সম্পদসমূহৰ ওপৰত ভিত্তি কৰি তলৰ তালিকাখন সম্পূৰ্ণ কৰা —

বনজ উদ্ভিদৰ নাম	হাবিত থকা চৰাইৰ নাম	বনৰীয়া প্ৰাণীৰ নাম

শিক্ষক-শিক্ষয়িত্ৰীৰ পৰা জানি লৈ লিখা-

অসমৰ ৰাজ্যিক পক্ষীৰ নাম-

অসমৰ জাতীয় প্ৰতীকটোৰ নাম-

ভাৰতৰ ৰাষ্ট্ৰীয় চৰাইটোৰ নাম-



ময়ূৰ চৰাই



গাঁড়



দেওহাঁহ

ক্ষেত্ৰ অধ্যয়ন

➤ বিদ্যালয় বা তোমালোকৰ ঘৰৰ আশে-পাশে থকা ঔষধি গুণযুক্ত উদ্ভিদৰ নাম আৰু সেইবোৰৰ ব্যৱহাৰৰ বিষয়ে নিজৰ বহীত লিখা। (শিক্ষকৰ সহায় ল'বা)

২। খনিজ সম্পদ

অসম খনিজ সম্পদত চহকী। অসমত প্ৰধানকৈ কয়লা, খাৰুৱা তেল আৰু চূণশিল পোৱা যায়।

কয়লা —

বহু নিযুত বছৰৰ আগতে পৃথিৱীখনত গছ-গছনিৰে ভৰা জলাহভূমি আছিল। সেইসময়ত হোৱা প্ৰাকৃতিক দুৰ্যোগৰ ফলত এই গছ-গছনিবোৰ ভূ-গৰ্ভৰ বহু তললৈ গৈ পোত গৈছিল। এই পোত যোৱা গছ-গছনিবোৰৰ ওপৰত তৰপে তৰপে গেদ জমা হৈ কিছুমান স্তৰৰ সৃষ্টি হৈছিল। ভূ-গৰ্ভৰ তলিত পোত যোৱা এই গছ-গছনিবোৰ লাহে লাহে ভূ-পৃষ্ঠৰ প্ৰচণ্ড চাপ আৰু ভূ-গৰ্ভৰ তাপৰ প্ৰভাৱত কয়লালৈ পৰিৱৰ্তিত হৈছিল। প্ৰকৃতিত পোৱা সবাতোকৈ গুৰুত্বপূৰ্ণ ইন্ধনৰ ভিতৰত কয়লা অন্যতম।

অসমৰ মাকুম, লিডু, মাৰ্ঘেৰিটা, জয়পুৰ আদিত কয়লা পোৱা যায়। মাকুমৰ কয়লাখনি অতি পুৰণি। কাৰ্বিপাহাৰৰ কয়লাজান, শিলভেটা আদিত কম পৰিমাণে উৎকৃষ্ট মানৰ কয়লা পোৱা যায়। কয়লাৰ খনিত কাম কৰি বহুতো মানুহে জীৱিকা নিৰ্বাহ কৰে।

খাৰুৱা তেল —

বহু নিযুত বছৰৰ আগতে সাগৰ-মহাসাগৰ আদিত থকা শেলুৱৈজাতীয় উদ্ভিদ আৰু সৰু সৰু প্ৰাণীবোৰৰ মৃত্যু হোৱাৰ পাছত সাগৰ-মহাসাগৰৰ বহু তললৈ গৈ গেদৰ মাজত পোত গৈছিল। এই মৃত উদ্ভিদ আৰু প্ৰাণীবোৰেই ভূ-পৃষ্ঠৰ প্ৰচণ্ড চাপ, ভূ-গৰ্ভৰ তাপ আৰু বেঞ্চেৰিয়াৰ ক্ৰিয়াৰ ফলত খাৰুৱা তেল আৰু প্ৰাকৃতিক গেছলৈ পৰিণত হয়। খাৰুৱা তেল জুলীয়া অৱস্থাত আৰু প্ৰাকৃতিক গেছ গেছীয় অৱস্থাত থাকে। খাৰুৱা তেলসমূহ শিলৰ স্তৰৰ মাজতো পোৱা যায়। সাগৰৰ তলিৰ ভূ-গৰ্ভতো খাৰুৱা তেল পোৱা যায়। অসমত খাৰুৱা তেল থকা ঠাইকেইখন হ'ল— নাহৰকটীয়া, হুগ্ৰীজান, মৰাণ, ৰুদ্ৰসাগৰ, গেলেকী, লাকুৱা আদি।

১৮৮৯ চনত ইংৰাজসকলে প্ৰথমতে ডিগবৈত খাৰুৱা তেলৰ সন্ধান পায়।



কয়লা খনি

প্ৰাকৃতিক গেছৰ ওপৰত ভিত্তি কৰি অসমত কিছুসংখ্যক উদ্যোগ গঢ়ি উঠিছে। খাৰুৱা তেল আহৰণৰ ফলত ক্ৰমান্বয়ে ভূ-গৰ্ভত মজুত থকা খাৰুৱা তেল শেষ হৈ আহিছে। সেয়েহে ইয়াৰ ব্যৱহাৰৰ ক্ষেত্ৰত মিতব্যয়ী হোৱাটো অতি প্ৰয়োজন।

কয়লা আৰু খাৰুৱা তেলক ইন্ধন হিচাপে ব্যৱহাৰ কৰা হয়। গছ-গছনি আৰু প্ৰাণীৰ দেহৰ অৱশিষ্টৰপৰা উৎপন্ন হোৱাৰ বাবে ইহঁতক জীৱাশ্ম ইন্ধন বোলে।

চূণশিল

চূণশিল অসমৰ আন এবিধ খনিজ সম্পদ। ডিমা-হাছাও জিলাৰ উমৰাংছু আৰু কাৰ্বি আংলং জিলাৰ কয়লাজান আৰু ডিলাই পাহাৰত চূণশিল পোৱা যায়। বিলাতী মাটি প্ৰস্তুত কৰিবলৈ চূণশিল ব্যৱহাৰ কৰা হয়। বোকাজানৰ বিলাতী মাটিৰ উদ্যোগত কয়লাজানৰ পৰা অনা চূণশিল ব্যৱহাৰ কৰা হয়। চূণশিলৰপৰা চকপেঞ্চিল, দাঁত ঘঁহা দ্ৰব্য, ৰং আদি প্ৰস্তুত কৰা হয়।

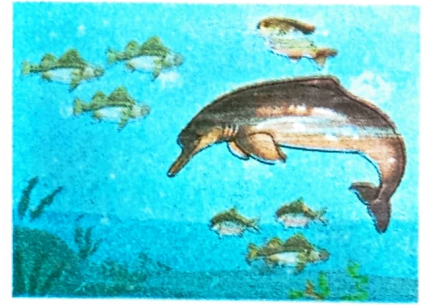
প্ৰাকৃতিক সম্পদবোৰ আমাৰ ৰাজ্যত মজুত থকাৰ বাবে এইবোৰৰ ব্যৱহাৰ সহজসাধ্য হৈছে। এই সম্পদবোৰে আমাৰ দেশক উদ্যোগীকৰণত সহায় কৰি আমাৰ জীৱন-ধাৰণৰ মান উন্নত কৰিছে। কেঁচামাল আৰু উৎপাদিত সামগ্ৰীসমূহ দেশ-বিদেশলৈ ৰপ্তানি কৰি চৰকাৰে ৰাজহ সংগ্ৰহ কৰাৰ ফলত আমাৰ ৰাজ্যখন অৰ্থনৈতিকভাৱে লাভান্বিত হৈছে। এই প্ৰাকৃতিক সম্পদবোৰৰ সঠিক ব্যৱহাৰ কৰাটো সকলোৰে কাম্য।

সিপিঠিত উল্লেখ কৰা 'খনিজ সম্পদ'ৰ কথাখিনিৰ ওপৰত ভিত্তি কৰি লিখা-

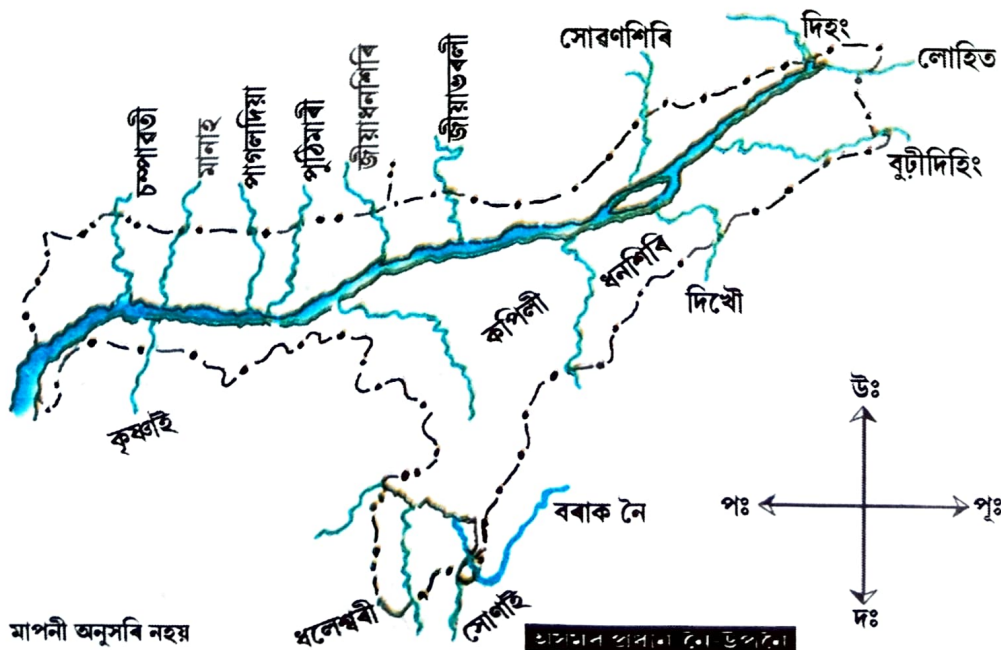
- অসমৰ খাৰুৱা তেল থকা ঠাইবোৰৰ নাম—
- কয়লা থকা ঠাইবোৰ হ'ল—
- চূণশিল থকা ঠাইবোৰ হ'ল—

৩। জলজ সম্পদ

ব্ৰহ্মপুত্ৰ আৰু বৰাক অসমৰ দুখন প্ৰধান নৈ। এই নৈ দুখনৰ বহুতো উপনৈ আছে। এই নৈ-উপনৈবোৰত জাহাজঘাট, ফেৰীঘাট আদি গঢ়ি উঠিছে। এখন ঠাইৰপৰা আন এখন ঠাইলৈ অহা-যোৱা কৰিবলৈ আৰু বস্তু-বাহানি কঢ়িয়াবলৈ মানুহে জল পৰিবহণ ব্যৱস্থাৰ সুযোগ গ্ৰহণ কৰিছে। ব্ৰহ্মপুত্ৰ নৈত পোৱা শিল্প হ'ল পৃথিৱীৰ এবিধ বিৰল প্ৰজাতিৰ জলজ প্ৰাণী।



জলজ সম্পদ

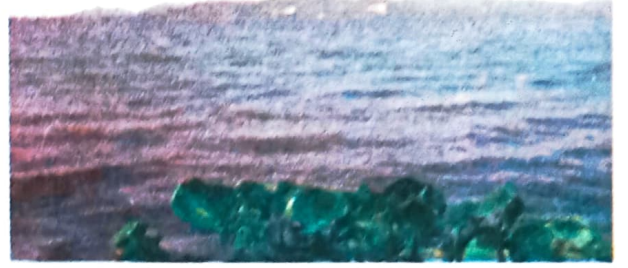


মানচিত্রখন চাই ব্ৰহ্মপুত্ৰ আৰু বৰাক নৈৰ উপনৈসমূহৰ নাম লিখা—

ব্ৰহ্মপুত্ৰনৈৰ উত্তৰ দিশে থকা উপনৈসমূহ	ব্ৰহ্মপুত্ৰনৈৰ দক্ষিণ দিশে থকা উপনৈসমূহ	বৰাকনৈৰ উপনৈসমূহ

নদীৰ সুবিধাজনক স্থানত বান্ধ দি জলবিদ্যুৎ উৎপন্ন কৰা হয়। নৈ-উপনৈসমূহৰ বালি ঘৰ-দুবাৰ, ৰাস্তা আদি নিৰ্মাণত ব্যৱহাৰ কৰা হয়। নদীৰ দাঁতিকাষৰীয়া অঞ্চল পলস পৰি সাৰুৱা হয় বাবে খেতি কৰাৰ বাবে উপযোগী। ব্ৰহ্মপুত্ৰ আৰু ইয়াৰ কিছু উপনৈৰ পানী পাইপৰ সহায়ত জনসাধাৰণৰ ব্যৱহাৰৰ বাবে যোগান ধৰা হয়। ভূ-পৃষ্ঠৰ পানীভাগৰ দৰে ভূ-গৰ্ভৰ পানীভাগো আমাৰ সম্পদ। ঘৰুৱা কাম-কাজ, খেতিপথাৰ, উদ্যোগ আদিত ব্যৱহাৰ হোৱা কিছু পানী ভূ-গৰ্ভৰপৰা আহৰণ কৰা হয়।

চান্দডুৰি বিল



নৈ-উপনৈসমূহৰ উপৰি আমাৰ ৰাজ্যখন অসংখ্য খাল-বিল, পুখুৰী আদি জলাশয়েৰে ভৰা, যেনে- দীপৰ বিল, চান্দডুৰি বিল, চামগুৰি বিল, সোণবিল আদি।

বিভিন্ন বনৰীয়া প্ৰাণী, চৰাই-চিৰিকটি আদি খাদ্য আৰু পানীৰ বাবে এই জলাশয়বোৰত আশ্ৰয় লৈ থাকে। নৈ-উপনৈ, খাল-বিল আদি জলাশয়বোৰে মাছৰ চাহিদা পূৰণ কৰে। কিছুমান লোকে মীনপালন কৰিও জীৱিকা নিৰ্বাহ কৰে। নৈ-উপনৈৰ চৰ-চাপৰিবোৰত প্ৰচুৰ পৰিমাণে বিভিন্ন ধৰণৰ শাক-পাচলিৰ খেতি হয়।



৪। কৃষিজ সম্পদ

মাটিৰ গুণাগুণ আৰু বৰষুণৰ ওপৰত নিৰ্ভৰ কৰি অসমত ভিন ভিন খেতি কৰা হয়। গ্ৰীষ্মকালত অসমত যথেষ্ট বৰষুণ হয়। এইসময়ত ধান, মৰাপাট, লাও, জিৰা,

ভোল, কোমোৰা আদিৰ খেতি কৰা হয়। আনহাতে শীতকালত বৰষুণ কম হোৱা বাবে ঘেঁহু, গোমধান, সৰিয়হ, আলু, ফুলকৰি, বন্ধাকৰি, গাজৰ, নেমু, বীন আদিৰ খেতি কৰা হয়। অসমত মাটিকঁঠাল, কুঁহিয়াৰ, মধুৰিআম, লিচু, কল, কমলা, নাৰিকল আদি ফল-মূলৰ উপৰি মাহজাতীয় শস্য, মৰাপাট, বিভিন্ন প্ৰকাৰৰ শাক, তামোল-পাণ আদিৰো খেতি কৰা হয়। চাহ অসমৰ প্ৰধান ৰোপণ খেতি। ইয়াৰ উপৰি কফি, ৰবৰ আদিৰ খেতিও কৰা হয়।



প্ৰাকৃতিক সম্পদৰ সুৰক্ষা আৰু সংৰক্ষণ :

বিভিন্ন প্ৰাকৃতিক দুৰ্যোগ, প্ৰদূষণ আদিৰ ফলত জৈৱ সম্পদবোৰ ধ্বংস হোৱা দেখা যায়। তদুপৰি বৰ্তমানৰ আধুনিকীকৰণ আৰু উদ্যোগীকৰণৰ যুগত জৈৱসম্পদসমূহ ধ্বংসৰ দিশত গতি কৰিছে। পাহাৰে-পৰ্বতে মানুহে বসতি কৰিবলৈ লোৱাৰ ফলত গছ-গছনি, পশু-পক্ষী আদি নোহোৱা হৈছে। কি কি কাৰণত বনাঞ্চল ধ্বংস হৈছে আৰু বন্যপ্ৰাণীৰ সংখ্যা কমি আহিছে তাক জানি লওঁ আহা—

- ⊛ জনসংখ্যা বৃদ্ধিৰ লগে লগে মানুহৰ খাদ্য, বস্ত্ৰ আৰু বাসস্থানৰ চাহিদা বাঢ়ি গৈ আছে। ফলত মানুহে হাবি-বন ধ্বংস কৰি আৱাসিক আৰু ঔদ্যোগিক অঞ্চল গঢ়ি তুলিছে।
- ⊛ জধে-মধে হাবি-বন ধ্বংস কৰাৰ ফলত কিছুমান প্ৰাণী, যেনে—এটা খড়্গযুক্ত গঁড়, নল-গাহৰি, বনৰীয়া ম'হ, লাজুকী বান্দৰ, সোণালী বান্দৰ, দেওহাঁহ, কাছ আদি পৃথিৱীৰপৰা প্ৰায় বিলুপ্ত হ'ব ধৰিছে।
- ⊛ পাহাৰৰ হাবি-বন কাটি মুকলি কৰি জুম খেতি কৰা হৈছে।
- ⊛ বিস্তীৰ্ণ তৃণভূমিবোৰ চহাই কৃষিভূমিত পৰিণত কৰা হৈছে।
- ⊛ জলাশয়বোৰ পুতি মানুহে সেইবোৰত বসতি কৰিবলৈ লৈছে। ফলত জলজ জীৱৰ আৱাসভূমি কমি আহিছে আৰু লগতে জলজ উদ্ভিদ আৰু প্ৰাণীৰ বিলুপ্তি ঘটিব ধৰিছে।
- ⊛ দাঁত, শিং, খড়্গ, ছাল, পাখি আদিৰ বাবে অসংখ্য উপায়েৰে কিছু লোকে বন্যপ্ৰাণী বধ কৰাৰ ফলত হাতী, ম'হ, গঁড়, বাঘ, সিংহ, ময়ূৰ আদিৰ সংখ্যা কমি আহিছে।

- বহু বছৰ আগতে পৃথিৱীত ডাইন'ছৰ নামৰ এবিধ বৃহৎ আকাৰৰ প্ৰাণী আছিল। জীয়াই থকাৰ উপযুক্ত পৰিৱেশৰ অভাৱত এনে প্ৰাণীবোৰৰ বিলুপ্তি ঘটে।



ডাইন'ছৰ



ডড'

- মৰিছাছ দ্বীপত ডড' নামৰ এবিধ চৰাই আছিল। মৰিছাছ দ্বীপলৈ অহা নাবিকসকলে চৰাইবোৰ ধৰি খোৱাৰ ফলত সেই দ্বীপটোত চৰাইবোৰ সম্পূৰ্ণৰূপে লোপ পায়।

সুপৰিকল্পিত, বিজ্ঞানভিত্তিক ব্যৱহাৰৰ দ্বাৰা প্ৰাকৃতিক সম্পদসমূহৰ সুৰক্ষা নিশ্চিত কৰা আৰু ধ্বংসপ্ৰাপ্ত সম্পদসমূহৰ পুনৰুদ্ধাৰৰ ব্যৱস্থা কৰাকে প্ৰাকৃতিক সম্পদৰ সংৰক্ষণ বোলে। এনে ব্যৱস্থাৰ উদ্দেশ্য হ'ল পৃথিৱীৰ প্ৰাকৃতিক ভাৰসাম্য বজাই ৰখা, যাতে মানুহ, চৰাই-চিৰিকটি, কীটপতংগ উদ্ভিদ আদিয়ে সুস্থিৰভাৱে জীয়াই থাকিব পাৰে। প্ৰাকৃতিক সম্পদৰ সংৰক্ষণ বুলিলে সাধাৰণতে ভূমি সংৰক্ষণ, ইন্ধন সংৰক্ষণ আৰু বন (অৰণ্য) সংৰক্ষণক বুজায়।

ভূমি সংৰক্ষণ : ভূমি সংৰক্ষণৰ অৰ্থ হ'ল মাটি অথবা ভূমিৰ ক্ষয় ৰোধ কৰা। ভূমি ক্ষয় ৰোধ কৰাৰ উদ্দেশ্য হ'ল মাটিৰ অৱস্থাৰ পৰিৱৰ্তন নোহোৱাকৈ ৰখা আৰু মাটিৰ উৰ্বৰতা ৰক্ষা কৰি কৃষিৰ উপযোগীকৈ সংৰক্ষণ কৰা। মাটিত গছ-গছনি ৰুই খহনীয়া ৰোধ কৰি মাটি সুৰক্ষা কৰিব পাৰি আৰু পচন সাৰ প্ৰয়োগ কৰি মাটিৰ ক্ষতি নোহোৱাকৈ মাটিৰ উৰ্বৰা সংৰক্ষণ কৰিব পাৰি।

অৰণ্য সংৰক্ষণ : বন বা অৰণ্য গছ-গছনি আৰু প্ৰাণীৰ বাসভূমি। পৃথিৱীত গছ-গছনি আৰু প্ৰাণীবোৰ থাকিলেহে মানুহৰ বাবে উপযুক্ত পৰিৱেশ থাকিব। চৰকাৰে এই বনজ সম্পদসমূহৰ ৰক্ষণাবেক্ষণ আৰু সংৰক্ষণৰ উদ্দেশ্যে কিছুমান গছ-গছনি, বনৰীয়া প্ৰাণী আৰু চৰাই-চিৰিকটিৰে ভৰি থকা প্ৰাকৃতিক অঞ্চলক সংৰক্ষিত বনাঞ্চল, অভয়াৰণ্য, ৰাষ্ট্ৰীয় উদ্যান, পক্ষী উদ্যান, উদ্ভিদ উদ্যান হিচাপে স্বীকৃতি দিছে। বনজ সম্পদত চহকী প্ৰাকৃতিক অঞ্চল কিছুমানক চৰকাৰে সংৰক্ষিত বনাঞ্চল হিচাপে ঘোষণা কৰে। এই সংৰক্ষিত বনাঞ্চলসমূহত থকা উদ্ভিদ আৰু বন্যপ্ৰাণীৰ সুৰক্ষাৰ ব্যৱস্থা বন বিভাগে লয়। কোনো অঞ্চল এটা বন্যপ্ৰাণীৰ আৱাসস্থলী হিচাপে বিবেচিত হ'বলৈ হ'লে প্ৰয়োজনীয় তিনিটা উপাদান, যেনে— খাদ্য, পানী আৰু বাসস্থান থাকিব লাগিব। এই তিনিটা উপাদান সঠিকভাৱে থাকিলেহে জৈৱবৈচিত্ৰ্য সৃষ্টি হয়।

➤ জৈৱবৈচিত্ৰ্য মানে কি? শিক্ষকৰ সহায়ত আলোচনা কৰা?

অসমৰ কেইখনমান ৰাষ্ট্ৰীয় উদ্যান আৰু অভয়াৰণ্যৰ নাম আৰু সেইবোৰত থকা উল্লেখযোগ্য প্ৰাণী আৰু পক্ষীৰ বিষয়ে জানি লওঁ আহা-

ৰাষ্ট্ৰীয় উদ্যান	উল্লেখযোগ্য প্ৰাণী আৰু পক্ষী
কাজিৰঙা ৰাষ্ট্ৰীয় উদ্যান	এটা খড়্গযুক্ত গঁড়, নাহৰফুটুকী বাঘ, হাতী, বিভিন্ন প্ৰজাতিৰ পহু, হৰিণা, হলৌ বান্দৰ, ভালুক, বনৰীয়া ম'হ, নানা প্ৰজাতিৰ চৰাই আদি।
মানাহ ৰাষ্ট্ৰীয় উদ্যান	টেঁকীয়াপতীয়া বাঘ, সোণালী বান্দৰ, নল গাহৰি, খাগৰিকটা পহু, বনৰীয়া কুকুৰা, ময়ূৰ আদি।
নামেৰি ৰাষ্ট্ৰীয় উদ্যান	টেঁকীয়াপতীয়া বাঘ, হাতী, টুপীমূৰীয়া বান্দৰ, দেওহাঁহ, ধনেশ পক্ষী আদি।
ডিব্ৰু-চৈখোৱা ৰাষ্ট্ৰীয় উদ্যান	বনৰীয়া ঘোঁৰা, দেওহাঁহ, বনৰীয়া ম'হ আদি।
ওৰাং ৰাষ্ট্ৰীয় উদ্যান	দেওহাঁহ, বনৰীয়া ম'হ, গঁড়, বাঘ, ময়ূৰ আদি।
ৰাইমনা ৰাষ্ট্ৰীয় উদ্যান	হাতী, বাঘ, সোণালী বান্দৰ, বিভিন্ন প্ৰজাতিৰ চৰাই, পখিলা আদি।
দিহিং-পাটকাই ৰাষ্ট্ৰীয় উদ্যান	বিভিন্ন প্ৰজাতিৰ চৰাই, সৰীসৃপ, বনৰৌ, হলৌ বান্দৰ, বাঘ, নাহৰ ফুটুকী, ক'লা ভালুক, দেওহাঁহ, হাতী আদি।

বন্যপ্ৰাণী অভয়াৰণ্যৰ নাম : গৰমপানী, লাওখোৱা, বৰনদী, চক্ৰশীলা, বুঢ়া-চাপৰি, পানীদিহিং, হোলোংপাৰ গিবন, পৰিতৰা, সোণাই-ৰূপাই, ভেৰজান-বৰজান-পদুমণি, পূব কাৰ্বি আংলং, নামবৰ, মৰত লংৰী, নামবৰ দৈগুৰুং, আমচাং, বৰাইল।

জৈৱবৈচিত্ৰ্যৰ ওপৰত ভিত্তি কৰি চৰকাৰে প্ৰাকৃতিকভাৱে যথেষ্ট গুৰুত্বপূৰ্ণ একোটা এলেকাৰ অভয়াৰণ্য বুলি ঘোষণা কৰে। ইয়াত বন্যপ্ৰাণী আৰু গছ-গছনিৰ বিশেষভাৱে বৰ্ধনাবেৰ্ধন দিয়া হয়। অভয়াৰণ্যত থকা গছ-গছনি যাতে বিনা অনুমতিত কোনেও কাটি লৈ যাব নোৱাৰে আৰু বন্যপ্ৰাণীবোৰ বধ কৰিব নোৱাৰে তাৰ প্ৰতি চোকা দৃষ্টি ৰখা হয়।

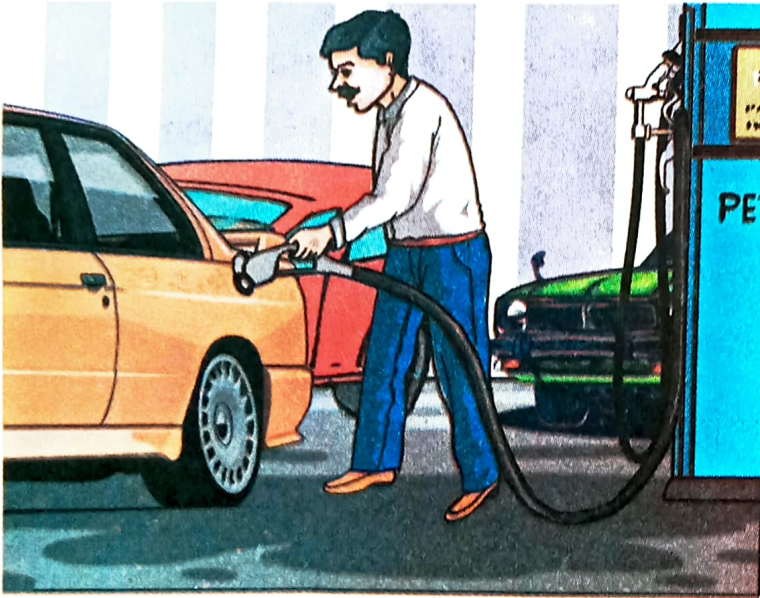
ৰাষ্ট্ৰীয় উদ্যানসমূহক সাধাৰণতে একেবাৰে ভিতৰ অঞ্চল আৰু দাঁতিকাষৰীয়া অঞ্চল হিচাপে দুটা ভাগত ভগোৱা হয়। পৰ্যটকসকলৰ বাবে ৰাষ্ট্ৰীয় উদ্যানৰ দাঁতিকাষৰীয়া অঞ্চলত দৰ্শনৰ সুবিধা থাকে। ৰাষ্ট্ৰীয় উদ্যানৰ একেবাৰে ভিতৰ অঞ্চলত জনসাধাৰণৰ বাবে প্ৰবেশ নিষেধ থাকে। এই অঞ্চলটো সম্পূৰ্ণভাৱে বন্যপ্ৰাণীৰ বাবে সংৰক্ষিত। এই সংৰক্ষিত বনাঞ্চলবোৰ চাবলৈ অহা দেশ-বিদেশৰ পৰ্যটকৰপৰা চৰকাৰে ৰাজহ সংগ্ৰহ কৰে।

অভয়াৰণ্য আৰু ৰাষ্ট্ৰীয় উদ্যানৰ পৰিচালনাৰ বিভিন্ন দিশৰ ভিতৰত মুখ্য ব্যৱস্থাকেইটা হ'ল—



- ⊛ বন্যপ্ৰাণীৰ আৱাসথলীৰ সুৰক্ষা।
- ⊛ মানুহ আৰু ঘৰচীয়া প্ৰাণীৰ মুক্ত বিচৰণত বাধা আৰোপ।
- ⊛ পানীৰ সমস্যা দূৰীকৰণৰ বাবে নিজৰা, বিল, জলাহ, দলনি আদিৰ সংৰক্ষণ।
- ⊛ তৃণভূমিৰ সংৰক্ষণ।

অভয়াৰণ্য আৰু ৰাষ্ট্ৰীয় উদ্যানত থকা বন্যপ্ৰাণী আৰু বনজ সম্পদসমূহ আইনৰ দ্বাৰা সুৰক্ষিত।



ইন্ধনৰ সংৰক্ষণ : ভূ-গৰ্ভত পোৱা খাৰুৱা তেল, প্ৰাকৃতিক গেছ, কয়লা, চূণশিল আদিবোৰ হ'ল ইন্ধন। এইবোৰক শক্তি সম্পদ বুলিও কোৱা হয়। এই ইন্ধনসমূহ যান-বাহন, কল-কাৰখানা, উদ্যোগ, বন্ধা-বঢ়া আদিত ব্যৱহাৰ কৰা হয়। অতিমাত্ৰা ইন্ধনৰ ব্যৱহাৰ কৰাৰ ফলত এই শক্তিৰ উৎসসমূহ বৰ্তমান শেষ হোৱাৰ উপক্ৰম হৈছে। গতিকে ইন্ধনৰ সংৰক্ষণ আৰু অপচয় হ্ৰাস কৰাৰ প্ৰয়োজন হৈছে। তাৰ বাবে মানুহে জীৱন ধাৰণ প্ৰক্ৰিয়াৰ পৰিৱৰ্তন কৰিবলগীয়া হৈছে।

শক্তি সংৰক্ষণৰ কিছুমান ব্যৱস্থা হ'ল —

- খনিজ সম্পদৰ পৰিৱৰ্তে সৌৰশক্তি, বায়ুশক্তি আদিৰ বিকাশ ঘটাই বিকল্প শক্তি হিচাপে দৈনন্দিন কামত ব্যৱহাৰ কৰা।
- শক্তি আহৰণৰ বাবে ব্যৱহাৰ কৰা ইন্ধনৰ অপচয় ৰোধ কৰা।

চিত্তা কৰি লিখা-

- জীৱ সম্পদসমূহ আমি কিয় সংৰক্ষণ কৰিব লাগে ?
- গছ-গছনিবোৰ নহ'লে আমাৰ কি কি অসুবিধা হ'ব ?
- নৈ-উপনৈসমূহৰ পানী শুকাই গ'লে কি হ'ব ?
- ৰাষ্ট্ৰীয় উদ্যানসমূহৰ প্ৰয়োজনীয়তা কি কি ?

দলগত কাৰ্য :

- পৰিৱেশ সংৰক্ষণৰ বাবে কি কি দিৱস উদ্‌যাপন কৰা হয় আৰু এইবোৰৰ তাৎপৰ্যৰ বৰ্ণনা কৰি টোকা প্ৰস্তুত কৰা।
- তথ্য সংগ্ৰহ কৰা আৰু আলোচনা চক্ৰত ভাগ লোৱা—
 - তোমালোকৰ অঞ্চলত কি কি প্ৰাকৃতিক সম্পদ পোৱা যায় ?
 - প্ৰাকৃতিক সম্পদসমূহ কি কি কামত ব্যৱহাৰ হৈছে ?
- পৰিৱেশ সংৰক্ষণৰ বাবে পোষ্টাৰত শ্ল'গান লিখি বিদ্যালয়ৰ চৌহদত আঁৰি থ'বা।

পৰিৱেশ সংৰক্ষণৰ ক্ষেত্ৰত সজাগতা আনিবলৈ জনসাধাৰণে লোৱা কিছুমান ব্যৱস্থা সম্পৰ্কে জানি লওঁ আহা-

- গছ-পুলি ৰোপণ কাৰ্যসূচীৰ দ্বাৰা ২১ মাৰ্চৰ দিনটো 'বিশ্ব বন দিৱস' পালন কৰা হয়। ইয়াৰ জৰিয়তে গছ-পুলি ৰোৱা হয় আৰু গছ পুলিৰ যত্ন লোৱাৰ বাবে ৰাইজৰ মাজত সচেতনতা বৃদ্ধি কৰা হয়।
- ২২ মাৰ্চ দিনটো 'বিশ্ব জল দিৱস' হিচাপে পালন কৰা হয়। পানীৰ সংৰক্ষণ, সুৰক্ষা আৰু সঠিক ব্যৱহাৰৰ বিষয়ে সজাগতা আনিবলৈ সভা-সমিতি পতা হয়।
- ২২ মে' দিনটো 'বিশ্ব জীৱবৈচিত্ৰ্য দিৱস' হিচাপে পালন কৰা হয়।
- প্ৰতি বছৰে ৫ জুন তাৰিখটো 'বিশ্ব পৰিৱেশ দিৱস' হিচাপে পালন কৰা হয়। এই দিনটোত পৰিৱেশ প্ৰদূষণৰ বিভিন্ন অপকাৰ আৰু পৰিৱেশ সংৰক্ষণৰ বাবে ল'বলগীয়া ব্যৱস্থাসমূহ ৰাইজক অৱগত কৰিবলৈ গছ-গছনি ৰোৱা, সভা-সমিতি অনুষ্ঠিত কৰা আদি কাম কৰা হয়।
- বন্যপ্ৰাণী সংৰক্ষণৰ বাবে সজাগতা আনিবলৈ অক্টোবৰ মাহৰ প্ৰথম সপ্তাহটো 'বিশ্ব বন্যপ্ৰাণী' সপ্তাহ হিচাপে পালন কৰা হয়।

১। উত্তৰ লিখা—

- (ক) প্ৰাকৃতিক সম্পদ বুলিলে কি বুজা ?
 (খ) নবীকৰণক্ষম আৰু অনবীকৰণক্ষম সম্পদ বুলিলে কি বুজা ?
 (গ) অসমৰ ৰাষ্ট্ৰীয় উদ্যান কেইখনৰ নাম লিখা।
 (ঘ) অসমৰ কোনকেইখন জিলাত চুণশিল পোৱা যায়।
 (ঙ) অসমৰ বনাঞ্চলত থকা চাৰিবিধ প্ৰাণীৰ নাম উল্লেখ কৰা।

২। চমুটোকা লিখা —

- (ক) অভয়াৰণ্য (খ) সংৰক্ষিত বনাঞ্চল (গ) উদ্ভিদ উদ্যান (ঘ) ৰাষ্ট্ৰীয় উদ্যান।

৩। খালী ঠাই পূৰ কৰা।

- (ক) ২১ মাৰ্চ দিনটো হিচাপে পালন কৰা হয়।
 (খ) প্ৰাকৃতিকভাৱে পোৱা সকলো সামগ্ৰীনহয়।
 (গ)ৰ কলয়াখনি অতি পুৰণি।
 (ঘ) বিলাতী মাটি প্ৰস্তুত কৰিবলৈ.....ব্যৱহাৰ কৰা হয়।
 (ঙ)আৰুঅসমৰ দুখন প্ৰধান নৈ।

৪। জৈৱ সম্পদ সংৰক্ষণৰ প্ৰয়োজনীয়তাৰ বিষয়ে লিখা।

৫। পৰিৱেশ সজাগতা আনিবলৈ তুমি ৩টা ব্যৱস্থাৰ কথা উল্লেখ কৰা।

৬। শুদ্ধ উত্তৰটো বিচাৰি লিখা—

- (ক) তলৰ কোনখন ৰাষ্ট্ৰীয় উদ্যান হয় ?
 (১) ৰাইমনা (২) গৰমপানী (৩) পবিতৰা (৪) চক্ৰশীলা।
 (খ) তলৰ কোনবিধ অসমৰ ৰাজ্যিক পক্ষী ?
 (১) মইনা (২) ময়ূৰ (৩) ধনেশ (৪) দেওহাঁহ।

