

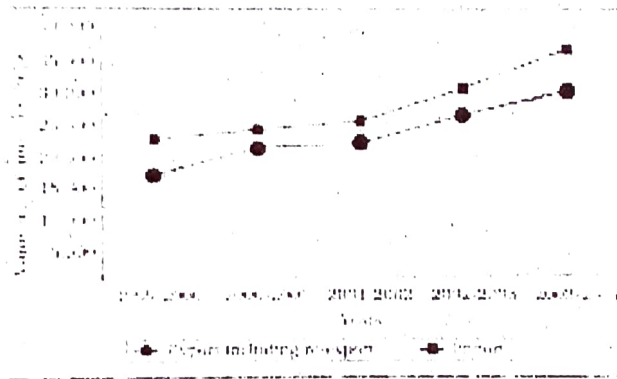
মানব ভূগোলৰ মৌলিক বিষয়বস্তু (Fundamentals of Human Geography) নামৰ কিতাপখনত তোমালোকে ইতিমধ্যে আন্তর্জাতিক বাণিজ্যৰ বিভিন্ন গঢ়-গতিৰ বিষয়ে, অধ্যয়ন কৰিবলৈ পাইছা। যিহেতু কোনো এখন দেশেই স্বাবলম্বী নহয়, গতিকে আন্তর্জাতিক বাণিজ্যৰ দ্বাৰা উভয় দেশেই উপকৃত হয়। ভাৰতবৰ্ষৰ আন্তর্জাতিক বাণিজ্যই সম্প্ৰতি আয়তন, উপাদান অথবা দিশ সাপেক্ষে বৃহৎ পৰিবৰ্তনৰ সোঁতক অতিক্ৰম কৰিব পাৰিছে। যদিও পৃথিৱীৰ বাণিজ্যৰ সৰ্বমুঠ আয়তনৰ মাজত ভাৰতৰ অৰিহণা কেবল এক শতাংশ বুলি ক'ব পাৰি, তথাপিহে পৃথিৱীৰ অৰ্থনীতিত ইয়াৰ এক তাৎপৰ্যপূৰ্ণ ভূমিকা আছে।

ভাৰতবৰ্ষৰ আন্তর্জাতিক বাণিজ্যৰ পৰিবৰ্তনত প্ৰভাৱ পেলাৱা পদ্ধতিবোৰ পৰীক্ষা কৰি চাওঁ আহা। ১৯৫০ চনত ভাৰতৰ বহিঃবাণিজ্যৰ টকাৰ মূল্য আছিল ১,২১৪০ কোটি; যি পিচত ২০০৪-০৫ চনলৈ বৃদ্ধি পাই ৮,৩৭,১৩৩০ কোটি হৈছেগৈ। ১৯৫০-৫১ৰ পৰা ২০০৪-২০০৫ত বৃদ্ধি পাই যোৱা শতকৰা হাৰৰ পৰিমাণটো তোমালোকে গণনা কৰিব পাৰিবানে? সমুদ্ৰ পাৰ হৈ যোৱা বাণিজ্যৰ এনে প্ৰখৰ বৃদ্ধিৰ ভালেমান কাৰণ আছে, যেনে— নিৰ্মাণশিল্প খণ্ডই আৰম্ভ কৰা গতিবেগ, চৰকাৰৰ সংস্কাৰমুক্ত নীতি আৰু ভিন্নমুখী বজাৰৰ প্ৰতিক্ৰিয়া, ইত্যাদি।

বিগত বছৰবোৰতকৈ ভাৰতবৰ্ষৰ বৈদেশিক বাণিজ্য পদ্ধতিৰ পৰিবৰ্তন হৈছে (তালিকা নং ১১.১)। যদিও আমদানি ৰপ্তানিৰ মুঠ আয়তন বৃদ্ধি পাই গৈছে, আমদানিজাত সামগ্ৰিক মূল্য ৰপ্তানিতকৈ বহু বেছি। তদুপৰি বিগত কেইটামান বছৰত বাণিজ্যত নাটনিও বৰ্ধিত হৈ আছে। ভাৰতৰ আমদানিৰ তালিকাৰ মুখ্য উপাদান খাৰুৱা তেলৰ বৰ্ধিত মূল্যই ঘাটী বৰ্দ্ধি হোৱাৰ মুখ্য কাৰণ।

ভাৰতৰ ৰপ্তানিজাত সামগ্ৰীৰ পৰিবৰ্তনৰ ধাৰা (Changing Pattern by the Composition of India Export) :

১৯৯৯-২০০০ৰ পৰা ২০০৩-২০০৪ৰ সময়ছোৱাত ভাৰতৰ বৈদেশিক বাণিজ্যৰ, আমদানি আৰু ৰপ্তানিৰ মাজত বিস্তৃত হৈ থকা ব্যৱধান।



উৎস : Statistical Abstract, 2005

চিত্ৰ ১১.১ :

তালিকা নং ১১.১ ভাৰতৰ বৈদেশিক বাণিজ্য (কোটি টকা)

বছৰ	ৰপ্তানি	আমদানি	মুঠ বাণিজ্য	বাণিজ্যত ঘাটী
১৯৯৪-৯৫	৮,২৬,৭৪০	৮,৯৯,৭১০	১,৭২,৬৪৫০	৭২,৯৭০
২০০০-০১	২,০৩,৫৭১০	২,৩০,৮৭৩০	৪,৩৪,৪৪৪০	২৭৩,০২০
২০০৪-০৫(P)	৩,৫৬,০৬৯০	৪,৮১,০৬৪০	৮,৩৭,১৩৩০	১,২৪,৯৯৫০

'P'- Stands for provisional data

উৎস : Statistical Abstract, 2005

www.dailyassam

**ক্রিয়াকলাপ (Activity) :**

১১.২নং তালিকাখনৰ তথ্যবোৰ পঢ়ি চোৱা আৰু নিম্নলিখিত প্ৰশ্নবোৰৰ উত্তৰ দিয়া।

- ১৯৯৭-৯৮ চনৰ পিচৰে পৰা ভাৰতবৰ্ষৰ কৃষিজাত আৰু অন্যান্য মিশ্ৰ সামগ্ৰীবোৰৰ, বণ্টনি কিয় ভগ্নমুখী হ'বলৈ ল'লে?
- ১৯৯৯-২০০০ চনত ভাৰতবৰ্ষই সৰ্বোচ্চ শিখৰত ভৰি দিও, কিয়বাক নিৰ্মাণ শিল্পৰ সামগ্ৰীবোৰৰ বণ্টনি নিম্নগামী হ'বলৈ ল'লে?
- তালিকাখনত লিখা, সকলোবোৰ বস্তুৰ বণ্টনিৰ ধাৰা দেখুৱাব পৰাকৈ এটা দণ্ডচিত্ৰ অংকন কৰা। বিভিন্ন বণ্ডৰ কলম পেন্সিল ব্যৱহাৰ কৰিবা।

তালিকা নং ১১.২ : ভাৰতবৰ্ষই বণ্টনি কৰা সামগ্ৰীসমূহ, ১৯৯৭-২০০৪ (বণ্টনিৰ শতকৰা ভাগ)

পণ্যদ্রব্য	১৯৯৭-৯৮	১৯৯৯-২০০০	২০০০-০১	২০০৩-০৪
কৃষিজাত আৰু মিশ্ৰ সামগ্ৰী	১৮.৯৩	১৫.২৭	১৩.৫৫	১১.৮০
আকৰ আৰু খনিজ পদাৰ্থ	৩.০৩	২.৫	২.৬২	৩.৭১
নিৰ্মাণ শিল্প সামগ্ৰী	৭৫.৮৩	৮০.৯৩	৭৭.৯০	৭৫.৭৬
পেট্ৰ'লিয়াম আৰু খাৰুৱা সামগ্ৰী	১.২	১.২২	১.৬৪	২.৯৪

উৎস : Foreign Trade and Balance of Payments Centre for Monitoring Indian Economy.

এই কথা আগতে উল্লেখ হৈছে যে ভাৰতবৰ্ষৰ আন্তৰ্জাতিক বাণিজ্যত বহু বছৰৰ পৰাই সামগ্ৰীবোৰৰ উপাদানবোৰ পৰিবৰ্তনশীল হৈ আছে। কৃষিজাত আৰু মিশ্ৰ দ্ৰব্যৰ অংশ ভগ্নপ্ৰায় হৈছে, আনহাতে খাৰুৱা তেল আৰু আন পণ্যদ্রব্য কিছুমানৰ অংশ (Share), বৃদ্ধি পাইছে। ১৯৯৭-৯৮ৰ পৰা ২০০৩-০৪ বছৰখিনিত আকৰিক পদাৰ্থ, খনিজ আৰু নিৰ্মাণ শিল্পৰ দ্ৰব্যৰ মান বহুখিনি ধ্ৰুৱক হৈ আছে। পেট্ৰ'লজাত সামগ্ৰীৰ অংশ বৃদ্ধি পোৱাৰ মুখ্য কাৰণ এনেধৰণৰ— পেট্ৰ'লৰ মূল্য দিনক দিনে বাঢ়ি থকা আৰু সেই অনুপাতে ভাৰতবৰ্ষত শোধনাগাৰৰ ক্ষমতাও বৃদ্ধি পোৱা।

পৰম্পৰাগতভাৱে চলি থকা দ্ৰব্য কিছুমান আন্তৰ্জাতিক বজাৰত কঠিন প্ৰতিযোগিতাৰ সন্মুখীন হ'বলগা হোৱা কাৰণে ভগ্নপ্ৰায় হৈছে। কৃষিজাত লৌকিক পদাৰ্থৰ বণ্টনি প্ৰায় নাইকিয়া হোৱা এনে কিছুমান দ্ৰব্য হ'ল ক্ৰমে কফি, মছলা, খাদ্য শস্য ইত্যাদি আৰু ইয়াৰ বাহিৰে ফুলজাতীয় শস্য, তাজা ফল-মূল, সাগৰীয় সামগ্ৰী আৰু চেনি বণ্টনি বৃদ্ধি পাইছে।

২০০৩-০৪ চনত ভাৰতবৰ্ষৰ সৰ্বমুঠ বণ্টনিৰ ৭৫.৯৬ শতাংশ নিৰ্মাণশিল্প খণ্ডই দখলত ৰাখিছে। বণ্টনিৰ তালিকাত কাৰিকৰী সামগ্ৰীবোৰে এক তাৎপৰ্যপূৰ্ণ বৃদ্ধি দেখুৱাবলৈ সক্ষম হৈছে। চৰকাৰ সংস্কাৰমুক্ত নীতিৰ প্ৰচলন হৈ থকা সত্ত্বেও কিছু বয়ন শিল্প খণ্ডই বেছি আগবাঢ়ি যাব পৰা নাই। এইক্ষেত্ৰত চীন দেশ আৰু আন কিছুমান পূব এছীয় দেশবোৰ আমাৰ মুখ্য প্ৰতিযোগী। ভাৰতবৰ্ষক বৈদেশিক বাণিজ্যত মণি-মুকুতা আৰু মূল্যবান পাথৰ, গহনা-গাঠৰি আদিয়ে বৃহৎ অংশৰ অৰিহণা যোগাইছে।

**ক্রিয়াকলাপ (Activity) :**

১১.৩ নং তালিকাখন অধ্যয়ন কৰি ২০০৪-০৫ চনত বণ্টনি হোৱা ৮টা মুখ্য পণ্যদ্রব্য বাছি লোৱা আৰু এডাল দণ্ডচিত্ৰ (Bar diagram) অংকন কৰা।

## ভাৰতৰ আমদানিকৃত সামগ্ৰীৰ পৰিবৰ্তনৰ ধাৰা (Changing Patterns of the Composition of Indian's Import) :

১৯৫০ আৰু ১৯৬০ চনৰ সময়খিনিত ভাৰতত এক ভয়ানক খাদ্য নাটনিয়ে দেখা দিছিল। সেই সময়ত আমদানি কৰা মুখ্য উপাদানবোৰ আছিল ক্ৰমে খাদ্য-শস্য, মূলধনযুক্ত সামগ্ৰী, যান্ত্ৰিক সামগ্ৰী আৰু সঁজুলি ইত্যাদি।

তালিকা নং ১১.৩ : মুখ্য পণ্যদ্রব্যৰ বণ্টনিকাৰ্য

পণ্যদ্রব্য	২০০৪-০৫ (০০০ টকাত)
কৃষিজাত আৰু মিশ্ৰ সামগ্ৰী	২৭,১১১
আকৰ আৰু খনিজ পদাৰ্থ	১৮,৮৪২
ছামৰা আৰু নিৰ্মাণ শিল্পজাত	১০,২৮৬
মণি-মুক্তা আৰু গহনা	৬১,৫৮১
ৰাসায়নিক আৰু একেজাতীয় দ্ৰব্য	৫৬,৯৬১
কাৰিকৰী সামগ্ৰী	৬৫,৫৪৩
ইলেকট্ৰনিক সামগ্ৰী	৮,১০৬
বয়ন সামগ্ৰী	৫৩,৯৯৬
হস্ত-তঁত	১,৫৪৩
কাৰ্পেট	২,৬৭৯
পেট্ৰ'লজাত সামগ্ৰী	৩০,৫১৮

[www.dailyassam](http://www.dailyassam)

Source : India 2006, Publication Division, Ministry of Information and Broadcasting, Govt. of India.

১৯৭০ চনৰ পিচৰ পৰা খাদ্য শস্যৰ আমদানি নাইকিয়া হ'ল, কাৰণ ভাৰতত তেতিয়া সেউজ বিপ্লৱে যথেষ্ট সফলতা আৰ্জিব পাৰিছিল। কিন্তু ১৯৭৩ চনত শক্তিৰ নাটনি আহি পৰাৰ লগে লগে খাৰুৱা তেলৰ দাম বাঢ়ি গ'ল আৰু আমদানিৰ বাজেটত তাৰ প্ৰতিক্ৰিয়া বাৰুকৈ পৰিবলৈ ধৰে। ক্ৰমে সাৰ আৰু পেট্ৰ'লিয়ামে খাদ্য-শস্যৰ আমদানিৰ খালী ঠাইখিনি দখল কৰি ল'লে। যন্ত্ৰপাতি আৰু সঁজুলি, বিশেষত্বপূৰ্ণ তীখা, খাদ্যত ব্যৱহাৰ কৰা তেল আৰু ৰাসায়নিক দ্ৰব্যৰ আমদানি বৃদ্ধি পালে। ১১.৪ নং তালিকাখনৰ পৰা আমদানিৰ পৰিবৰ্তনৰ ধাৰা লক্ষ্য কৰা আৰু তাৎপৰ্য বিচাৰি চোৱা।

১১.৪নং তালিকাখন চালে দেখিবলৈ পাবা যে পেট্ৰ'লিয়ামজাত সামগ্ৰীবোৰৰে আমদানি আটাইতকৈ বেছি। এনে সামগ্ৰীক কেৱল ইন্ধন হিচাপেই ব্যৱহাৰ কৰিবলৈ অনা হোৱা নাই, বৰঞ্চ উদ্যোগত ব্যৱহৃত হোৱা কেঁচামাল হিচাপে চাহিদা বেছি থকা দেখা যায়। উদ্যোগিক প্ৰক্ৰিয়াৰ বৃদ্ধি ঘটাবলৈ আৰু তাৰ লগে লগে জনসাধাৰণৰ জীৱন-ধাৰণৰ মানদণ্ড উন্নত হোৱাটো এইবাবে লক্ষণীয় হৈ পৰিছে। আন্তর্জাতিক বজাৰত বিক্ষিপ্ত (sporadic) মূল্য বৃদ্ধি ঘটাবলৈ আন এটা কাৰণ বুলিব পাৰি। বণ্টনি বৃদ্ধি ঘটাবলৈ পৰা উদ্যোগিক আৰু খাৰুৱা খণ্ডৰ সামগ্ৰীবোৰৰ বাঢ়ি অহা চাহিদাৰ বাবেও শীৰ্ষস্থানীয় সামগ্ৰীবোৰৰ আমদানি এক সুস্থিৰ গতিত বৃদ্ধি পাই আছে। অৰৈদ্যুতিক যন্ত্ৰপাতি, পৰিবহণৰ সঁজুলি, ধাতুৰ নিৰ্মাণ-কৰ্তা আৰু যান্ত্ৰিক সঁজুলিবোৰেই হ'ল মুখ্য শীৰ্ষস্থানীয় সামগ্ৰী (capital goods), খাদ্যজাত তৈল সামগ্ৰীৰ আমদানি বন্ধ হোৱাৰ লগে লগে খাদ্য আৰু আন মিশ্ৰ সামগ্ৰীৰ আমদানি ভগ্নপ্ৰায় হৈ পৰে। ভাৰতে আমদানি কৰি থকা অন্যান্য গুৰুত্বপূৰ্ণ সামগ্ৰীৰ ভিতৰত মুকুতা আৰু অৰ্ধ মূল্যৱান পাথৰ, সোণ আৰু ৰূপ, লৌহ ধাতৱীয় আকৰ আৰু এৰেহা ধাতব, অ-লৌহ ধাতু, আৰু ইলেকট্ৰনিক বস্তুবোৰেই প্ৰধান। ১১.৫নং তালিকাখনত ২০০৪-০৫ৰ সময়খিনিত ভাৰতে আমদানি কৰা মুখ্য পণ্যদ্রব্যবোৰৰ বিষয়ে বিতংকৈ দিয়া হৈছে।

১১.৫নং তালিকাখনক আধাৰ কৰি, কেইটামান কাৰ্য, হাতত ল'ব পৰা যায়।

—সামগ্ৰীবোৰক আৰোহণ বা অৰবোহণ কৰাই সজাই লোৱা আৰু ২০০৪-০৫ চনত ভাৰতৰ আমদানি হোৱা তালিকাৰ পৰা প্ৰথম পাঁচোটা মুখ্য উপাদানৰ নাম লিখা।

—কৃত্তিম চহকী হোৱা স্বত্বেও ভাৰতবৰ্ষই কিয় বাক খাদ্য তৈল আৰু শস্যৰ আমদানি কৰে?

—আটাইতকৈ গুৰুত্বপূৰ্ণ পাঁচোটা আৰু গুৰুত্বহীন পাঁচোটা উপাদান বাচি লোৱা আৰু দণ্ডচিত্ৰৰ দ্বাৰা চিত্ৰিত কৰা।

—তোমালোকে কেতবোৰ আমদানিকৃত সামগ্ৰী চিনাক্ত কৰিব পাৰিবানে— যিবোৰৰ পৰিপূৰক ভাৰতত উন্নত কৰিব পৰা যাব?

তালিকা নং ১১.৪ : ভাৰতে আমদানি কৰা সামগ্ৰী ১৯৯৭-৯৮ (শতাংশ হিচাবত)

পণ্যদ্রব্য	১৯৯৭-৯৮	২০০০-০১	২০০৩-০৪
পেট্ৰ'লিয়ামৰ খাব্ৰা আৰু সামগ্ৰী	১৯.৬৮	৩১.৩২	২৮.৩২
শীৰ্ষস্থানীয় দ্ৰব্য	১৯.১৮	১১.৪৮	১৩.৯৯
ৰাসায়নিক আৰু সম্পৰ্কীয় দ্ৰব্য	১১.৩৩	৭.৭১	৭.৯৯
বয়ন সূতা আৰু আঁহ	০.৯৯	১.১৯	১.৬১
খাদ্য আৰু সম্পৰ্কীয় উপাদান	৪.০৮	৩.৩৭	৪.৩৬
মুকুতা আৰু অৰ্ধ মূল্যৱান ষ্ট'ন	৮.০৬	৯.৬২	৯.১২
সোণ আৰু ৰূপ	৭.৬৪	৯.২৮	৮.৭৭
অন্যান্য	২৯.০৯	২৫.৫৩	২৮.৮৪

Source : Foreign Trade and Balance of Payments, Centre for Monitoring.

তালিকা নং ১১.৫ : মুখ্য পণ্যদ্রব্যৰ আমদানি কোটি টকা হিচাপত)

পণ্যদ্রব্য	২০০৪-০৫
সাৰ	৫.৫৩
খাদ্য তেল	১০.৭৫
মণ্ড আৰু পেলনীয়া কাগজ	২.২২
কাগজৰ ব'ৰ্ড আৰু নিৰ্মাণ শিল্পজাত বস্তু	৩.০৪
নিউজ প্ৰিণ্ট	১.৭০
অ'লৌহ ধাতু	৫.৬৩
লৌহ ধাতৱিক আকৰ আৰু এৰেছা ধাতু	১০.৬৫
লো আৰু তীখা	১১.৬৭
মুকুতা, মূল্যৱান আৰু অৰ্ধ মূল্যৱান ষ্ট'ন	৪২.৩৪
যন্ত্ৰপাতি	৪৮.১২
শস্য	১২.৫৮
কয়লা, কোক আৰু ব্ৰিকেটছ	২.০৩
অ-ধাতৱিক খনিজৰ নিৰ্মাণ শিল্প	২৩.৯৭
ঔষধ আৰু ফাৰ্মা উপাদান	৬.২৭
ৰাসায়নিক উপাদান	২.৪৬
আন বয়ন, শিল্পৰ আঁহ আৰু সূতা ইত্যাদি	৩.৯৮
পেচাদাৰী সঁজুলি ইত্যাদি	৪৩.৭৫
সোণ আৰু ৰূপ	৪৮.৬৩

Source : India 2005

### বাণিজ্যৰ দিশ (Direction of Trade)

ভাৰতবৰ্ষৰ বেছিভাগ দেশৰ সৈতে বাণিজ্যিক সম্পর্ক আছে আৰু পৃথিবীৰ মুখ্য বাণিজ্যিক কেন্দ্ৰবোৰৰ সৈতে জড়িত হৈ আছে। ২০০৪-০৫ৰ সময়খিনিত আঞ্চলিক আৰু উপ-আঞ্চলিকভাৱে থকা বাণিজ্যৰ বিষয়ে ১১.৬ নং তালিকাখনত বৰ্ণনা দিয়া হৈছে।

তালিকা নং ১১.৬ : ভাৰতৰ আমদানি বাণিজ্যৰ দিশ কোটিটকা হিচাপে

অঞ্চলবোৰ	আমদানি	
	২০০৩-০৪	২০০৪-০৫
পশ্চিম ইউৰোপ	৮৫.৮৮	১,০৮,৭১
পূব ইউৰোপ	৪৩	৮৫
C/S আৰু বাল্টিক ৰাজ্যসমূহ	৫.৭৯	৮.৩২
এছিয়া আৰু ওচেনিয়া	১,২৪,৭৬	১,৭০,২৮
আফ্ৰিকা	১৪,৮৯	১৬.৮০
আমেৰিকা	৩১.৮২	৪০.২০
লেটিন আমেৰিকাৰ দেশসমূহ	৫.৩৫	৮.৫৫

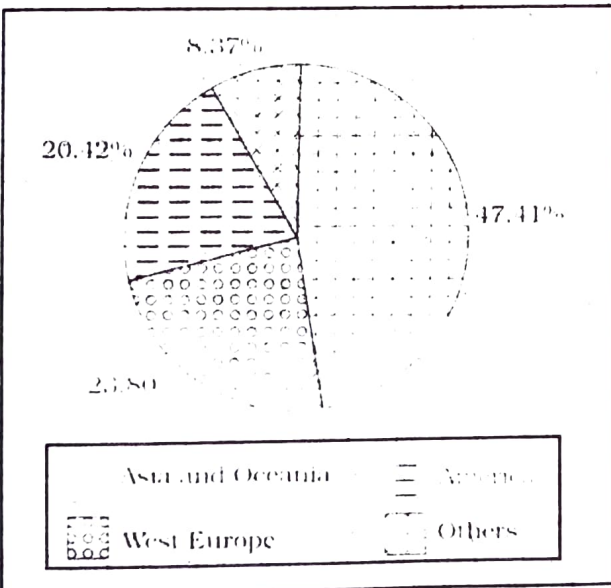
www.dailyassam

Source : India 2006

আগন্তুক পাঁচটা বছৰত ভাৰতে আন্তর্জাতিক বাণিজ্যত দ্বিগুণ অংশ বঢ়াবলৈ লক্ষ্য স্থিৰ কৰি কাৰ্যপন্থা হাতত লৈছে। ইতিমধ্যে কিছুমান উপযুক্ত ধাৰা অৱলম্বন কৰা আৰম্ভ কৰিছে যেনে— সংস্কাৰমুক্ত আমদানি, আমদানি কাৰ্যত শুল্ক হ্রাস কৰা, অনুমোদনৰ আৱশ্যক নথকা কৰা আৰু সামগ্ৰীবোৰৰ প্ৰক্ৰিয়াৰ পৰা এদনীয়া স্বত্বলৈ (Product Patent) নিয়া ইত্যাদি।

ভাৰতৰ পৰা হোৱা ৰপ্তানিৰ ৪৭.৭১ শতাংশ, এছিয়া আৰু ওচেনিয়ালৈ যায় আৰু পশ্চিম ইউৰোপলৈ ৰপ্তানি হয় ২৩.৮০ শতাংশ আৰু আমেৰিকালৈ ২০.৪২ শতাংশ ৰপ্তানি হৈ আছে। একে সদৃশ এছিয়া আৰু ওচেনিয়াৰ পৰা আটাইতকৈ বেছিকৈ আমদানি হয় (৩৫.৪০ শতাংশ), তাৰ পিচত পশ্চিম ইউৰোপ (২২.৬০ শতাংশ) আৰু আমেৰিকা (৪.৩৬ শতাংশ), (২০০৪-০৫) বছৰৰ সময়খিনিত।

যুক্তৰাষ্ট্ৰ, ভাৰতবৰ্ষৰ বাণিজ্যৰ আটাইতকৈ ডাঙৰ আৰু ভাৰতৰ ৰপ্তানিজাত সামগ্ৰীবোৰৰ বাবে অতিকৈ প্ৰয়োজনীয় লক্ষ্যস্থান।



আন আন তাৎপৰ্যপূৰ্ণ দেশবোৰ হ'ল ক্ৰমে সংযুক্ত গণৰাজ্য, বেলজিয়াম, জাৰ্মানী, জাপান, ছুইজাৰলেণ্ড, হংকং, সংযুক্ত আৰব ইমাইৰেটছ, চীনদেশ, ছিংগাপুৰ আৰু মালয়েছিয়া।

#### ক্ৰিয়াকলাপ (Activity) :

এটা বহুসংখ্যক দণ্ডচিত্ৰ (Bar Diagram) আঁকি বাণিজ্যৰ মুখ্য অংশীদাৰবোৰক চিত্ৰিত কৰা।

ভাৰতৰ বেছিভাগ বৈদেশিক বাণিজ্য সমুদ্ৰপথ আৰু আকাশী পথেৰে পৰিচালিত হৈ থাকে। তথাপিহে কিছুমান ওচৰ-চুবুৰীয়া দেশ, যেনে— নেপাল, ভূটান, বাংলাদেশ আৰু পাকিস্থানলৈ, মটৰ পথৰ দ্বাৰা বাণিজ্যকাৰ্য সাধন হৈ আছে।

## আন্তৰ্জাতিক বাণিজ্যত প্ৰবেশদ্বাৰ হিচাপে থকা সমুদ্ৰ বন্দৰ (Sea Ports of Gateways of International Trade) :

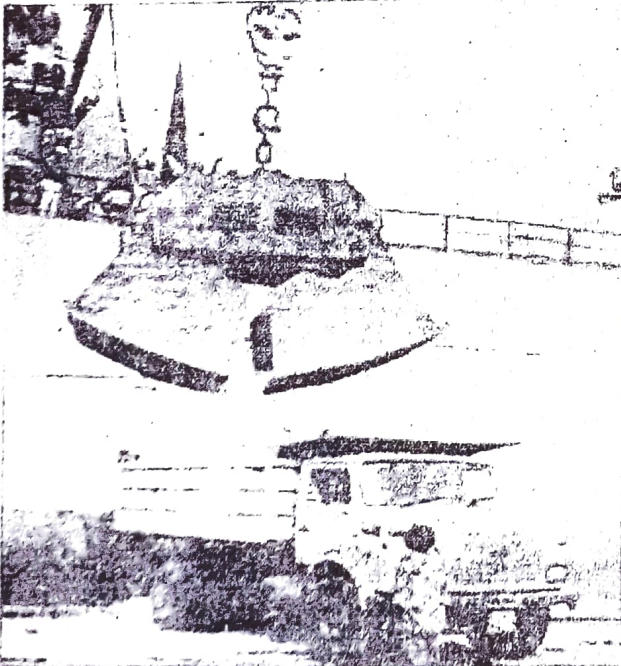
ভাৰতৰ তিনিওকাষে সাগৰে আঙুৰি বাখিছে আৰু লগতে এক সুদীৰ্ঘ উপকূল ৰেখাৰ অনুদানেৰে অনুদিত। সমুদ্ৰ বেছি তোপপান নকৰাবিধৰ, গতিকে সাগৰ পৃষ্ঠই বহু সন্তীয়া পৰিবহণ ব্যৱস্থাৰ যোগান ধৰি আছে। ভাৰতত পৰম্পৰাগতভাৱে সমুদ্ৰ উৎসৰ চলে আৰু এনেদৰে পট্টন, অৰ্থাৎ বন্দৰ নামটো খোদিত

তালিকা নং ১১.৭ : ভাৰতৰ সৰ্বমুঠ বাণিজ্যৰ মুখ্য অংশীদাৰৰ শতাংশ (আমদানি+ৰপ্তানি)

দেশ	২০০০-০১	২০০৩-০৪
যুক্তৰাষ্ট্ৰ	১৩.০	১০.৩
গণৰাজ্য	৫.৭	৩.৭
বেলজিয়াম	৪.৬	৩.৭
জাৰ্মেনি	৩.৯	৩.৫
জাপান	৩.৮	২.৭
ছুইজাৰলেণ্ড	৩.৮	৩.৩
হংকং	৩.৭	২.৮
সংযুক্ত আৰৱ ইমাইৰেটছ	২.৫	৬.৪
ছিংগাপুৰ	২.৫	৩.৪
মালয়েছিয়া	১.৯	১.৭

হে ভালেমান বন্দৰৰ বিকাশ ঘটিছে। ভাৰতৰ বন্দৰবোৰৰ এটা লক্ষণীয় দিশ এই যে পশ্চিম উপকূলত পূব উপকূলতকৈ বেছি বন্দৰ আছে।

দুয়োটা উপকূলত, বন্দৰৰ স্থানৰ প্ৰভেদ থকাৰ কাৰণবোৰ তোমালোকে বিচাৰি উলিয়াব পাৰিবানে?



চিত্ৰ ১১.৩ : বন্দৰত মালবস্তুৰ বোজা নমোৱা কাৰ্য

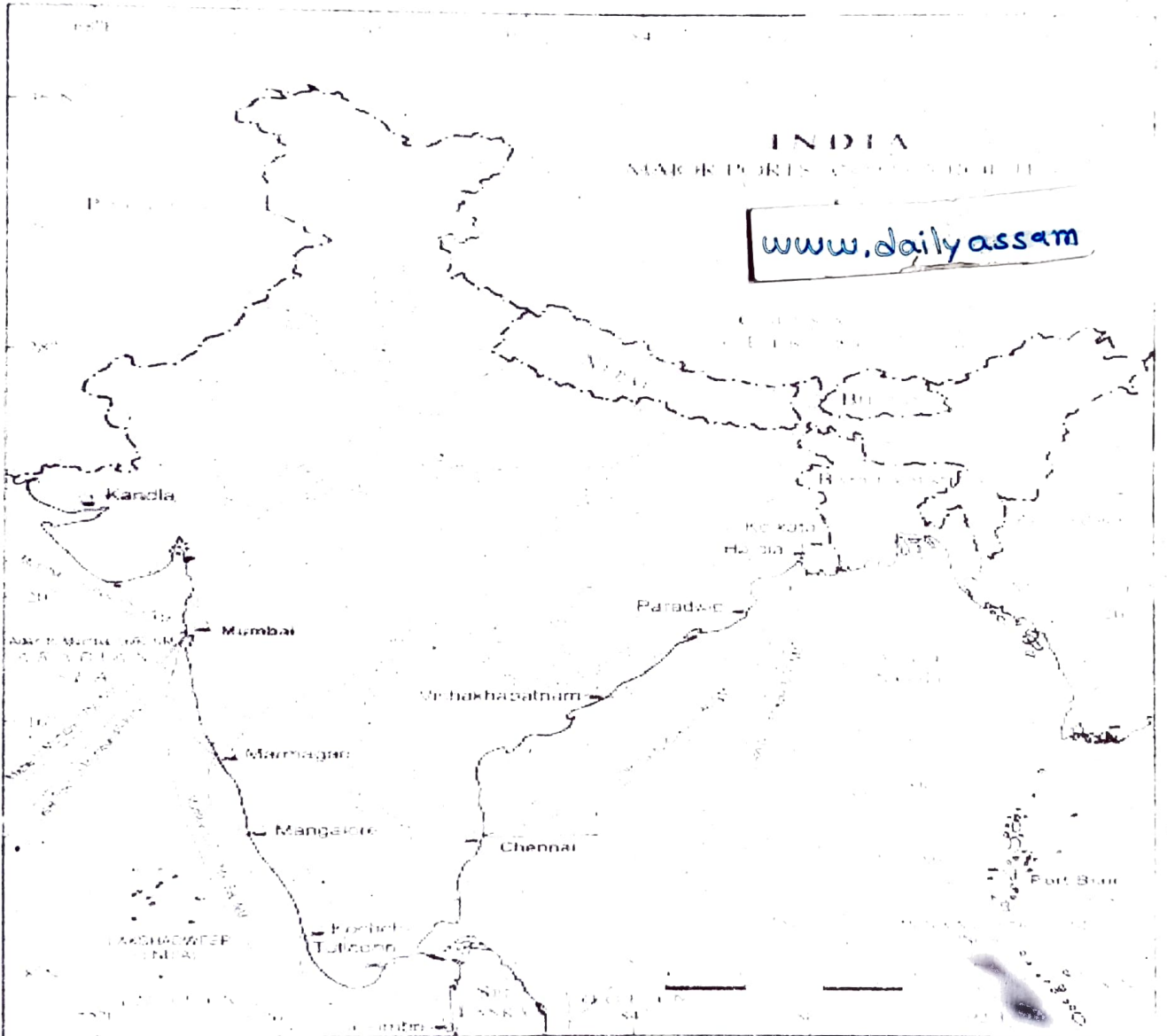
যদিও অতীজৰে পৰা বন্দৰৰ ব্যৱহাৰ হৈ আছিল। ইউৰোপীয় বণিকসকল অহাৰ পিছত আৰু দেশত বৃটিছসকলে উপনিবেশ পাতি থকাৰ পিছতহে আন্তৰ্জাতিক বাণিজ্যৰ বাবে প্ৰবেশদ্বাৰ হিচাপে বন্দৰৰ অভ্যুত্থান ঘটে। ইয়াৰ পৰাই অৱশেষত বন্দৰৰ আকাৰ আৰু গুণাগুণৰ পাৰ্থক্যৰ কথা আহি পৰে। এনে কিছুমান বন্দৰ আছে যিয়ে অসীম অঞ্চলজুৰি প্ৰভাৱিত কৰে। আৰু আন কিছুমান বন্দৰে, সীমিত অঞ্চলত প্ৰভাৱিত কৰি থাকে। বৰ্তমান ভাৰতত ১২টা মুখ্য বন্দৰ আৰু ১৮৫টা গৌণ অথবা মধ্যমীয়া বন্দৰ আছে। মুখ্য বন্দৰবোৰৰ ক্ষেত্ৰত কেন্দ্ৰীয় চৰকাৰে গ্ৰহণ কৰা নীতি প্ৰযোজ্য হৈ থাকে আৰু নিয়ম অনুযায়ী কাৰ্যভাৰ চলে। গৌণ বন্দৰৰ ক্ষেত্ৰত ৰাজ্য চৰকাৰে নীতি আৰু কাৰ্যবোৰ নিৰূপণ কৰে। সৰ্বমুঠ যাতায়াতৰ বহুলাংশ মুখ্য বন্দৰবোৰে হয়। দেশৰ সৰ্বমুঠ সমুদ্ৰ যাতায়াত ১২টা মুখ্য বন্দৰেৰে চলি থাকে।

বৃটিছসকলে বন্দৰবোৰক পশ্চাৎভূমিৰ পৰা অনা সম্পদবোৰৰ, শোষণ কেন্দ্ৰ হিচাপে ব্যৱহাৰ কৰি আহিছিল। দেশৰ অভ্যন্তৰীণ

অঞ্চলবোবলৈকো লাহে লাহে যেতিয়া বে'লপথ নিৰ্মাণ হৈ উঠে, তেতিয়া স্থানীয় বজাববোৰ আঞ্চলিক বজাবব সৈতে সংগলন হৈ পৰিল আৰু আঞ্চলিক বজাববোৰ ৰাষ্ট্ৰীয় পৰ্যায়ৰ বজাবব সৈতে আৰু ৰাষ্ট্ৰীয় বজাববোৰ আন্তঃৰাষ্ট্ৰীয় বজাবব সৈতে সংগলন হৈ পৰে। ১৯৪৭ চনলৈকে ই অৱধাৰিত হৈ থাকে। এটা আশা আছিল যে দেশ স্বাধীন হোৱাৰ পিচত হয়তো এই প্ৰক্ৰিয়াৰ পৰিবৰ্তন হ'বগৈ পাৰে। কিন্তু দেশৰ বিভাজনে দুটা অতি প্ৰয়োজনীয় বন্দৰ আঁতৰাই পঠিয়ায়, অৰ্থাৎ কবাচী বন্দৰটো পাকিস্তানলৈ, আৰু চিটাগং বন্দৰ, সেই সময়ৰ পূব পাকিস্তান আৰু বৰ্তমান বাংলাদেশলৈ ঠেলি পঠিয়ালে। এই অভাৱ পূৰণ কৰাবলৈ বহুতো নতুন বন্দৰৰ আৱিৰ্ভাৱ ঘটে। যেনে পশ্চিমৰ কাণ্ডলা আৰু পূবলৈ কলকাতাৰ ওচৰত থকা ডাইমণ্ড বন্দৰ যি হুগলী নদীৰ পাৰত গঠন হয়।

এনে দুৰ্যোগৰ পিচতো স্বাধীনতাৰ পিচৰ কালত ভাৰতত বন্দৰবোৰ গঢ়ি উঠিবলৈ ধৰে। বৰ্তমান ভাৰতবৰ্ষৰ বন্দৰবোৰে, বৃহৎ আয়তনৰ ঘৰুৱা আৰু লগতে সাগৰ পাৰ কৰি বাণিজ্য, চলাই আছে। বেছিভাগ বন্দৰে আধুনিকতম সা-সুবিধাযুক্ত বুনিয়াদেৰে আধাৰিত হৈ আছে। প্ৰথমৰস্থাত, বন্দৰবোৰক বিকাশ ঘটাই নতুনত্বলৈ নিয়াৰ দায়িত্ব কেৱল চৰকাৰী সংস্থাবোৰৰ হাতত আছিল; কিন্তু প্ৰাকায় বাঢ়ি যোৱাৰ পৰিপ্ৰেক্ষিতত তথা আন্তর্জাতিক বন্দৰবোৰৰ সমকক্ষ কৰি তুলিবলৈ ব্যক্তিগত অনুষ্ঠানবোৰক আমন্ত্ৰিত কৰি অনা হ'ল। যাতে বন্দৰবোৰক অত্যাধুনিক কৰি গঢ়ি তুলিব পাৰে।

১৯৫১ চনত ভাৰতৰ বন্দৰবোৰে তদ্বাৰধান ল'ব পৰাকৈ থকা ২০ কোটি টনৰ মালবাহী জাহাজৰ ঠাইত এতিয়া ৫০০ কোটি টনতকৈ বেছি মালবাহী জাহাজক চম্ভালিব পৰা হ'ল।



চিত্ৰ ১১.৪ : ভাৰতৰ মুখ্য বন্দৰসমূহ আৰু সমুদ্ৰ পথ

তলত পশ্চাৎভূমিৰ সৈতে থকা কেইটামান বন্দৰৰ কথা উল্লেখ কৰা হ'ল—

**কাণ্ডলা বন্দৰ :** এই বন্দৰটোক কচ্ছ উপসাগৰৰ পৰা কিছু আঁতৰত এটা মুখ্য বন্দৰ হিচাপে উন্নত কৰি লোৱা হৈছে। দেশৰ পশ্চিম আৰু উত্তৰ পশ্চিম অঞ্চলৰ অভাৱ পূৰণ কৰিবলৈ আৰু লগতে মুম্বাই বন্দৰৰ ওপৰত থকা কামৰ হেঁচা হ্রাস কৰাবলৈকে এই বন্দৰটোক উন্নত কৰা হৈছে। কাণ্ডলা বন্দৰক বৃহৎ পৰিমাণৰ পেট্ৰ'লিয়াম আৰু পেট্ৰ'লজাত সামগ্ৰী আৰু সাৰ সংগ্ৰহ কৰি ৰাখিব পৰাকৈ বিশেষধৰণৰ নক্সাৰ দ্বাৰা নিৰ্মিত কৰা হৈছে। এই বন্দৰটোক ওপৰত থকা কামৰ হেঁচা কম কৰিবলৈ কাৰণে ভূমিৰ বন্দৰটোৰ বিকাশ ঘটোৱা হৈছে।

ইয়াৰ পশ্চাৎভূমিৰ সীমা নিৰ্ধাৰণ কৰা কঠিন হৈ পৰিছে, কাৰণ কোনো নিৰ্দিষ্ট সীমাৰে ই আবেষ্টিত হৈ থকা নাই। বেছিভাগ ক্ষেত্ৰতে এটা বন্দৰৰ পশ্চাৎভূমি, আন এটা বন্দৰৰ পশ্চাৎভূমিৰ উপৰাউপৰিকৈ থকা দেখিবলৈ পোৱা যায়।

**মুম্বাই :** মুম্বাই হ'ল স্বাভাৱিক ৰূপত গঢ়ি উঠা পোতাশ্ৰয় আৰু দেশৰ আটাইতকৈ বৃহত্তম বন্দৰ। মধ্য-পূব ভূমধ্যসাগৰীয় দেশসমূহ, উত্তৰ আফ্ৰিকা, উত্তৰ আমেৰিকা আৰু ইউৰোপ আদিৰ লগতে সমুদ্ৰপথেৰে নিকটতম অৱস্থানত থকা মুম্বাই বন্দৰটোৱেদি দেশৰ বহুলাংশ বাণিজ্যৰ কাম-কাজ চলি থাকে। এই বন্দৰটো ২০ কিলোমিটাৰ দৈৰ্ঘ্যসম্পন্ন আৰু ৬-১০ কিলোমিটাৰলৈ বহল আৰু ৫৪টা লংগৰ কৰা ঠাই আছে। দেশৰ আটাইতকৈ বৃহত্তম তৈল ভাণ্ডাৰ অস্তিম ব্যৱস্থালৈ ৰাখিব পৰা বন্দৰ। মুম্বাই বন্দৰৰ মুখ্য পশ্চাৎভূমিবোৰ হ'ল ক্ৰমে— মধ্যপ্ৰদেশ, মহাৰাষ্ট্ৰ, গুজৰাট, উত্তৰপ্ৰদেশ আৰু ৰাজস্থানৰ কিছুমান অংশ।

**জৱাহৰলাল নেহৰু বন্দৰ :** নবসেৱাত অৱস্থিত আৰু উপগ্ৰহ বন্দৰ হিচাবে কাৰ্য কৰিব পৰাকৈ ইয়াক উন্নত কৰি লোৱা হৈছে যাতো মুম্বাই বন্দৰে কামৰ হেঁচাৰ প্ৰকোপৰ পৰা ৰেহাই পাব পাৰে। ভাৰতবৰ্ষৰ ই এক বৃহত্তম আধাৰ বন্দৰ।

**মাৰ্মাগৰো বন্দৰ :** বুৰাৰি নৈৰ মুখৰ প্ৰৱেশ পথতে অৱস্থিত আৰু ই গৌৰনত প্ৰাকৃতিকভাৱে গঢ় লৈ উঠা এটা পোতাশ্ৰয় জাপানলৈ আকৰ্ষিক লো ৰপ্তানি কৰাবলৈ এই বন্দৰক ১৯৬১ চনত নতুনকৈ সজাই-পৰাই লৈ উঠাৰ পিচৰ পৰা ইয়াৰ তাৎপৰ্য বৃদ্ধি পায়। কংকণ ৰেলপথৰ নিৰ্মাণ হোৱাৰ পিছত এই বন্দৰৰ পশ্চাৎভূমি তুলনামূলকভাৱে বিস্তৃত হৈ পৰে। কৰ্ণাটক, গোৱা, দক্ষিণ মহাৰাষ্ট্ৰ আদি ইয়াৰ মুখ্য পশ্চাৎভূমি।

**নতুন মাংগালোৰ বন্দৰ :** কৰ্ণাটক ৰাজ্যত অৱস্থিত আৰু এই বন্দৰে লোৰ আকৰ আৰু গাঢ় লোৰ ৰপ্তানি কৰাৰ প্ৰয়োজনীয়তাখিনি পূৰাই আছে। তদুপৰি ই সাৰ, পেট্ৰ'লিয়ামজাত সামগ্ৰী, খোৱা তেল, কফি, চাহ, কাঠৰমণ্ড, সূতা, গ্ৰেনাইট শিল, শামুক আদিবোৰকো ৰপ্তানি কৰাৰ ক্ষেত্ৰত চম্ভালি আছে। কৰ্ণাটক, এই বন্দৰটোৰ মুখ্য পশ্চাৎভূমি।

**কদহি বন্দৰ :** ভেমবানাদ কায়েলৰ শীৰ্ষস্থানত অৱস্থিত আৰু আৰব সাগৰৰ ৰাণী (Queen of the Anabinan Sea) নামে জনপ্ৰিয় এক স্বাভাৱিক পোতাশ্ৰয়। ছুয়েজ— কলম্বো পথৰ একেবাৰে ওচৰত থকা অৱস্থানে ইয়াৰ প্ৰাধান্য বঢ়াই তুলিছে। এই বন্দৰে কেৰেলা দক্ষিণ কৰ্ণাটক আৰু দক্ষিণ-পশ্চিম তামিলনাডুৰ অভাৱ অভিযোগ পূৰণ কৰি আছে।

**কলকাতা বন্দৰ :** হুগলীৰ তীৰত অৱস্থিত আৰু বংগোপসাগৰৰ পৰা ১২৮ কিলোমিটাৰ অভ্যন্তৰ দূৰত্বত আছে। মুম্বাই বন্দৰটোৰ লেখীয়াকৈ এই বন্দৰটোকো, ব্ৰিটিছসকলে উন্নয় কৰি লৈছিল। আৰম্ভণিতে ব্ৰিটিছসকলৰ ৰাজধানী হিচাপে থকা কলকাতাৰ প্ৰাধান্যতা বেছি আছিল। পিছলৈ বিশাখাপট্টনম আৰু আন বন্দৰবোৰেৰে ৰপ্তানি কাৰ্য হ'বলৈ লোৱাৰ পৰা এই বন্দৰে গুৰুত্ব হেৰুৱাবলৈ লয়। যেনে— পাৰাদ্বীপ আৰু ইয়াৰ উপগ্ৰহ বন্দৰ আৰু হালদিয়া বন্দৰে বেছিকৈ অধিকাৰ সাব্যস্ত কৰিবলৈ লয়।

সমুদ্ৰৰ সৈতে যোগাযোগ থকা হুগলীত বালি বোকা জমা হোৱা সমস্যা আদিৰো সন্মুখীন হ'বলগীয়া হোৱা কলকাতা বন্দৰ তাৎপৰ্যতা এনেভাৱেও কিছু হেৰুৱায়। ইয়াৰ মুখ্য পশ্চাৎভূমিবোৰ হ'ল ক্ৰমে উত্তৰপ্ৰদেশ, বিহাৰ, ঝাৰখণ্ড, পশ্চিমবংগ, ছিকিম আৰু উত্তৰপূৰ্বৰ ৰাজ্যসমূহ। ইয়াৰ বাদেও এই ভূমিয়ে আবদ্ধ কৰি ৰখা (মহাদেশীয়) আমাৰ চুবুৰীয়া দেশ, যেনে— নেপাল আৰু ভূটানৰ বাবেও বন্দৰৰ সা-সুবিধা, আগবঢ়াই আছে।

**হালদিয়া বন্দৰ :** কলকাতাৰ পৰা ১০৫ কিলোমিটাৰ আঁতৰত অৱস্থিত। কলকাতা বন্দৰৰ ভিৰ কম কৰাবলৈকে এই বন্দৰক নিৰ্মাণ কৰা হৈছে। ই গোটা ওজনযুক্ত মালবস্তৰ জাহাজ যেনে আকৰিক লো, কয়লা, পেট্ৰ'লিয়াম, পেট্ৰ'লিয়ামজাত সামগ্ৰী আৰু সাৰ, মৰাপাট, মৰাপাটৰ সামগ্ৰী, কপাহ আৰু কপাহৰ আঁহ আদিক চম্ভালি (handle) ৰাখে।

**পাৰাদ্বীপ বন্দৰ :** কটকৰ পৰা ১০০ কিলোমিটাৰ আঁতৰত থকা মহানদীৰ বদ্বীপত অৱস্থিত। ইয়াৰ পোতাশ্ৰয় বহুত গভীৰ বিশেষকৈ প্ৰকাণ্ড জাহাজবোৰক চম্ভালি থাকিবলৈ উপযোগী, আকৰিক লো ৰপ্তানি কৰাৰ বাবে এই বন্দৰটোক উন্নত কৰি তোলা হৈছে। ইয়াৰ পশ্চাৎ অঞ্চলবোৰ হ'ল ক্ৰমে উৰিষ্যা, ছত্তীশগড় আৰু ঝাৰখণ্ড।



বিশাখাপট্টনম বন্দৰ : মাটিভাগেৰে আবদ্ধ হৈ থকা অন্ধ্ৰপ্ৰদেশক এক পোতাশ্ৰয়। গোটা শিল আৰু বালিৰ দ্বাৰা খনন হোৱা এটা খালৰ দ্বাৰা এই পোতাশ্ৰয় সাগৰৰ লগত সংলগ্ন হৈ আছে। বহিৰ্দেশে এটা পোতাশ্ৰয়ৰ বিকাশ ঘটোৱা হৈছে যিয়ে লোৰ আকৰ, পেট্ৰ'লিয়াম আৰু সাধাৰণ মালবাহী জাহাজবোৰক নিয়ন্ত্ৰিত কৰি থাকে। এই বন্দৰৰ মুখ্য পশ্চাৎভূমি হ'ল অন্ধ্ৰপ্ৰদেশ।

চেন্নাই বন্দৰ : পূব উপকূলৰ আটাইতকৈ পুৰণি বন্দৰ। ১৮৫৯ চনত নিৰ্মিত কৰা ই এক কৃত্ৰিম পোতাশ্ৰয়। উপকূলীয় অঞ্চলটোৰ আশে-পাশে কম পানী থকা বাবে ডাঙৰ জাহাজবোৰৰ কাৰণে, এই বন্দৰটো ইমান উপযোগী নহয়। তামিলনাড়ু আৰু পণ্ডিচেৰী ইয়াৰ পশ্চাৎভূমি।

ইনোৰ : চেন্নাইৰ পৰা উত্তৰলৈ ২৫ কিলোমিটাৰ আঁতৰত তামিলনাড়ুত বিকাশ ঘটোৱা এক নতুন বন্দৰ। চেন্নাই বন্দৰৰ কাম-কাজ লাঘব কৰাৰ বাবে ইয়াক নিৰ্মাণ কৰি তোলা হৈছে।

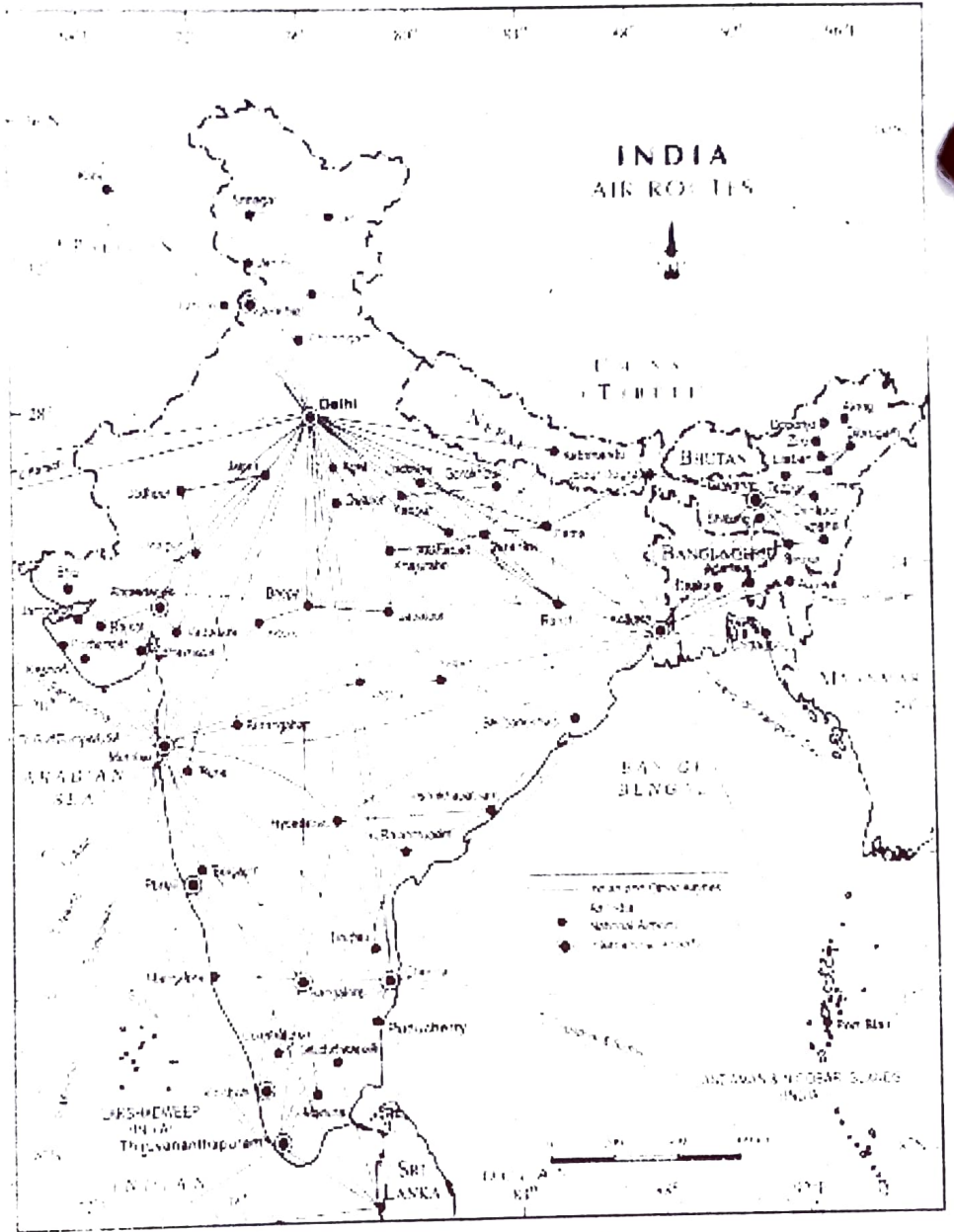
টুটিকৰনি বন্দৰকো চেন্নাই বন্দৰৰ কাম-কাজ সহজ কৰিবলৈকে নিৰ্মাণ কৰি লোৱা হৈছে। ই বিভিন্নধৰণৰ মাল-বস্ত্ৰৰ জাহাজ, ব'ত কয়লা, নিমখ, খাদ্য-শস্য, খোৱা তেল, চেনি, বাসায়নিক দ্ৰব্য আৰু পেট্ৰ'লজাত সামগ্ৰী আদিক চম্ভালি থাকে।

### বিমানবন্দৰ (Airports) :

আন্তর্জাতিক বাণিজ্যত বিমান বন্দৰবোৰে এক প্ৰয়োজনীয় ভূমিকা পালন কৰে। ইয়াৰ দ্বাৰা উচ্চমানৰ দ্ৰব্য অথবা কম সময়তে নষ্ট হ'ব পৰা সামগ্ৰীবোৰক বহু দূৰলৈ কঢ়িয়াই নিওঁতে অতি কম সময়ৰ আৱশ্যক হয় বাবেই ইয়াৰ গুৰুত্বও বেছি। এই পৰিবহণ ব্যৱস্থাটো বৰ খৰচী আৰু গধুৰ আৰু ধেমহা পণ্য দ্ৰব্যৰ বাবে উপযোগী একেবাৰে নহয়। সেইবাবে আন্তর্জাতিক বাণিজ্যত সমুদ্ৰপথৰ তুলনাত ইয়াৰ অংশগ্ৰহণ কাৰ্য একেবাৰে কম।

বৰ্তমান দেশত ১২টা আন্তর্জাতিক বিমান বন্দৰ আছে আৰু ১১২টা ঘৰুৱা বিমানবন্দৰে প্ৰাকাৰ্য চলাই আছে। আন্তর্জাতিক বিমান বন্দৰকেইটা হ'ল আহমেদাবাদ, অমৃতসৰ, বাংগালোৰ, চেন্নাই, দিল্লী, গোৱা, গুৱাহাটী, হাইদৰাবাদ, কছ্‌হি, কলকাতা, মুম্বাই আৰু তিব্বতস্থপুৰম।

আগৰ অধ্যয়নটোত তোমালোকে আকাশী পৰিবহণৰ বিষয়ে অধ্যয়ন কৰিবলৈ পাইছা। পৰিবহণৰ ওপৰত থকা অধ্যয়নটো ভালদৰে আলোচনা কৰা আৰু ভাৰতৰ বায়ু পৰিবহণৰ মুখ্য প্ৰকৃতিবোৰ বিচাৰি চোৱা।



চিত্ৰ ১১.৫ : ভাৰতৰ আকাশী পথ

**ক্রিয়াকলাপ (Activity)**

তোমালোকৰ ওচৰত থকা ঘৰুৱা আৰু আন্তৰ্জাতিক বিমান বন্দৰবোৰৰ নাম লিখা। সবহসংখ্যক ঘৰুৱা বিমান বন্দৰ থকা ৰাজ্যখন চিনাক্ত কৰি উলিওৱা।

চাৰিখন মহানগৰ চিনাক্ত কৰা— য'ত সবহসংখ্যক বায়ুপথ এককেন্দ্ৰিক (converge) হয় আৰু লগতে ইয়াৰ কাৰণবোৰো উল্লেখ কৰা।

**অনুশীলনী**

[www.dailyassam](http://www.dailyassam)

**1. নিম্নলিখিত বিকল্পবোৰৰ পৰা শুদ্ধ উত্তৰতো বাছি উলিওৱা**

(i) দুটা দেশৰ মাজত থকা বাণিজ্যিক কি নাম দিয়া হৈছে

- (a) আন্তঃবাণিজ্য (c) আন্তৰ্জাতিক বাণিজ্য  
(b) বহিঃবাণিজ্য (d) স্থানীয় বাণিজ্য

(ii) নিম্নলিখিত পোতাশ্রয়বোৰৰ মাজত কোনটো পোতাশ্রয় ভূ-ভাগেৰে পৰিবেষ্টিত হৈ আছে?

- (a) বিশাখাপট্টনম (c) ইনোৰ  
(b) মুম্বাই (d) হালদিয়া

(iii) ভাৰতৰ বেছিভাগ বৈদেশিক বাণিজ্য কিহৰ সহায়ত কঢ়িওৱা হয়।

- (a) স্থলভাগ আৰু সাগৰ (c) সাগৰ আৰু আকাশ  
(b) স্থলভাগ আৰু বায়ু (d) সাগৰ

(iv) নিম্নলিখিত দেশসমূহৰ মাজত কোনখন দেশ ভাৰতৰ আটাইতকৈ প্ৰয়োজনীয় বাণিজ্য অংশীদাৰ (২০০৪-০৫)

- (a) বৃটিছ যুক্তৰাজ্য (c) জাৰ্মানী  
(b) চীনদেশ (d) যুক্তৰাষ্ট্ৰ

**2. ৩০টামান শব্দৰে নিম্নলিখিত প্ৰশ্নকেইটাৰ উত্তৰ লিখা।**

- (i) ভাৰতৰ বৈদেশিক বাণিজ্যৰ বৈশিষ্ট্যসমূহ উল্লেখ কৰা।  
(ii) বন্দৰ আৰু পোতাশ্রয়ৰ মাজত থকা প্ৰভেদ লিখা।  
(iii) পশ্চাৎভূমিৰ অৰ্থ ব্যাখ্যা কৰা।  
(iv) ভাৰতে বিভিন্ন দেশৰ পৰা আমদানি কৰি থকা উল্লেখযোগ্য সামগ্ৰীবোৰৰ নাম লিখা।  
(v) ভাৰতৰ পূব উপকূলত অৱস্থিত বন্দৰকেইটাৰ নাম লিখা।

**3. ১৫০ টামান শব্দৰে নিম্নলিখিত প্ৰশ্নকেইটাৰ উত্তৰ লিখা।**

- (i) ভাৰতৰ ৰপ্তানি আৰু আমদানি কৰি থকা দ্ৰব্যবোৰ বৰ্ণনা কৰা।  
(ii) ভাৰতৰ আন্তৰ্জাতিক বাণিজ্যৰ পৰিবৰ্তনীয় প্ৰকৃতিৰ ওপৰত এটি টোকা লিখা।