

পৰিবেশ প্ৰদূষণ (Environmental Pollution)

মানুহে নিজে সৃষ্টি কৰি থকা আৱৰ্জনাৰোপৰি পৰা অহাৰ কিছুমান পদাৰ্থ আৰু শক্তি নিৰ্গমন হৈ আছে। যাৰ বাবে পৰিবেশ প্ৰদূষিত হ'বলৈ ধৰিছে। যি মাধ্যমেৰে প্ৰদূষিত পদাৰ্থ পৰিবাহিত হৈ চাৰিওফালে বিয়পি আছে, তাৰ ওপৰত ভিত্তি কৰি প্ৰদূষণক কেইটামান শ্ৰেণীত বিভক্ত কৰা হৈছে। যেনে— (i) বায়ু প্ৰদূষণ, (ii) জল প্ৰদূষণ, (iii) স্থল প্ৰদূষণ আৰু (iv) শব্দৰ পৰা সৃষ্টি হোৱা প্ৰদূষণ।



চিত্ৰ ১২.১ : নতুন দিল্লীৰ বহিৰ্ভাগত থকা যমুনা নৈৰ, অত্যধিক প্ৰদূষিত জলধাৰাত বঠা কোৱাওঁতে সৃষ্টি হোৱা ফেন

জল প্ৰদূষণ (Water Pollution)

ক্ৰমবৰ্ধমান জনসংখ্যাই জৰ্ধে-মৰ্ধে পানী ব্যৱহাৰ কৰাৰ ফলত আৰু দ্ৰুত উদ্যোগীকৰণৰ বাবেও, পানীৰ গুণাগুণ ক্ৰমাৎ নিম্নগামী হ'বলৈ লৈছে। ভূপৃষ্ঠৰ নদ-নদী, খাল-বিল, হুদ আদিত পানী অপৰ্যাপ্তভাৱে যদিও আছে, বিশুদ্ধ মুঠেও নহয়। এনে পানীত কম পৰিমাণে হ'লেও জৈৱ, অজৈৱ, ক্ষুদ্ৰ কণা ওপঙি থাকে। যেতিয়া এই পদাৰ্থবোৰৰ মাত্ৰ বাঢ়ি যায়, পানী অপৰিষ্কাৰ হৈ ব্যৱহাৰৰ বাবে অনুপযোগী হৈ পৰে। এনে অৱস্থাত পানীৰ স্বকীয় বিশুদ্ধকৰণ ক্ষমতাকণো ক্ৰমে লুপ্ত হৈ পৰে যদিও স্বাভাৱিক উৎসবোৰৰ (খনন, ভূমিস্থলন, ক্ষয় আৰু উদ্ভিদ আৰু প্ৰাণীৰ দ্বাৰা হোৱা ভগন) পৰা জল প্ৰদূষকৰ সৃষ্টি হৈ থাকে, দৰাচলতে মানৱ সৃষ্ট উৎসৰ পৰা প্ৰকৃততে প্ৰদূষণ বেছি হাবত হৈ আছে। মানুহে উদ্যোগ, কৃষিকাৰ্য আৰু সাংস্কৃতিক কাৰ্যকলাপেৰে পানী প্ৰদূষিত কৰি আছে। এই

আটাইবিলাক কাৰ্যৰ ভিতৰত উদ্যোগে আটাইতকৈ বেছি পৰিমাণে প্ৰদূষণ সৃষ্টিত অৰিহণা যোগায়।

তালিকা নং ১২.১ : প্ৰদূষণৰ উৎস আৰু ধৰণ

Types and sources of pollution

প্ৰদূষণৰ ধৰণ	প্ৰদূষণত অন্তৰ্ভুক্ত হৈ থকা পদাৰ্থ	প্ৰদূষণৰ উৎস
বায়ু প্ৰদূষণ	ছালফাৰ অক্সাইড (SO ₂ , SO ₃), নাইট্ৰ'জেন অক্সাইড, কাৰ্বন মন অক্সাইড, হাইড্ৰ'কাৰ্বন, এমোনিয়া, সীহ, এলডিহাইডছ, এছেবেছটছ আৰু বেৰিলিয়াম গন্ধ, পানীত মিহলি বা ওপঙি থকা গোটা পদাৰ্থ, এমোনিয়া আৰু ইউৰিয়া, নাইট্ৰেট আৰু নাইট্ৰাইটছ, ক্ল'ৰাইড, ফ্ল'ৰাইড, কাৰ্বনেট, তেল আৰু গ্ৰিজ,	কয়লা পোৰা ধোঁৱা, পেট্ৰ'ল আৰু ডিজেল, উদ্যোগিক প্ৰক্ৰিয়াৰ্ক্ষৰণ, গোটা আৱৰ্জনা, নৰ্দমাত আৱৰ্জনা।
জল প্ৰদূষণ	কীটনাশক আৰু পোক-পৰুৱা নাশকৰ অৱশিষ্ট, টেনিন, কলিফৰ্ম (MPM) ছালফেট আৰু ছালফাইড, গধুৰ ধাতু যেনে— সীহ, আৰ্ছেনিক, পাৰা, মেংগানিজ ইত্যাদি আৰু তেজস্ক্ৰিয় পদাৰ্থ। সহন সীমা অতিক্ৰমি হৈ থকা শব্দ	নৰ্দমাৰ আৱৰ্জনা, চহৰৰ মাজেৰে বৈ যোৱা পানী, উদ্যোগৰ পৰা নিঃসৰণ হোৱা টক্কিক পদাৰ্থ, খেতিপথাৰৰ পানী আৰু পাৰমাণৱিক শক্তি উদ্যোগ।
শব্দ প্ৰদূষণ		উৰাজাহাজ, যানবাহন, ৰে'লগাড়ী, কল কাৰখানা আৰু ব্যৱসায়িক মাধ্যমেৰে।

উদ্যোগবোৰৰ পৰা অহা অলাগতীয়া পদাৰ্থ কিছুমানৰ উৎপাদন হৈ থাকে, যেনে— উদ্যোগিক প্ৰক্ৰিয়াৰ আৰ্জনা, প্ৰদূষিত পানী, বিস্ফোৰণ, ৰাসায়নিক অবশিষ্ট, বহুসংখ্যক গধুৰ ধাতব, ধূলি, ধোঁৱা ইত্যাদি। এই অবশিষ্ট পদাৰ্থবোৰে বৰষুণৰ পানীৰ সৈতে বৈ গৈ নদী, নলা, হুদ আদিত পৰি, জলাশয়বোৰৰ জৈৱ পদ্ধতিক ধ্বংস কৰে। জল প্ৰদূষণ কৰা মুখ্য উদ্যোগবোৰ হ'ল ছানৰা উদ্যোগ, মণ্ড আৰু কাগজৰ কল, বয়ন আৰু ৰাসায়নিক উদ্যোগ।

আধুনিক কৃষি ব্যৱস্থাত বিভিন্ন ৰাসায়নিক পদাৰ্থ ব্যৱহৃত হৈ থাকে। অজৈৱিক সাৰ, কীটনাশক আৰু পোক পতংগ নাশকবোৰো প্ৰদূষণবৰ্দ্ধক উপাদান। এনে ৰাসায়নিক পদাৰ্থবোৰ বৰষুণৰ পানীৰ সৈতে মিহলি হৈ নৈ, হুদ আৰু পানীৰ টেংকিত পৰেগৈ। আনকি ভূমিগত জললৈকো, এইবোৰ পদাৰ্থৰ অনুপ্ৰবেশ ঘটিব পাৰে। সাৰবোৰৰ পৰা পৃষ্ঠভাগৰ জলাশয়ত নাইট্ৰেটৰ মাত্ৰা বৃদ্ধি পায়। কিছুমান সাংস্কৃতিক কাৰ্যকলাপ যেনে— তীৰ্থযাত্ৰী, ধৰ্মীয় মেলা, পৰ্যটন আদিৰ বাবেও পানী প্ৰদূষিত হয়। ভাৰতবৰ্ষত পৃষ্ঠভাগত থকা প্ৰায় গোটেখিনি জলভাগ দূষিত আৰু মানুহৰ ব্যৱহাৰৰ অনুপযোগী হৈ পৰিছে। পানীৰ পৰা হোৱা বিভিন্ন বেমাৰৰ মুখ্য উৎস হ'ল, জল প্ৰদূষণ, দূষিত পানীয়ে সাধাৰণতে এনেধৰণৰ বেমাৰ বিয়পায় যেনে— ডায়েৰিয়া, কৃমি, হেপাটাইটিছ ইত্যাদি। World Health Organisationৰ সমীক্ষা অনুসৰি ভাৰতৰ এক চতুৰ্থাংশলৈ বেমাৰৰ মুখ্য কাৰণ পানী।

তালিকা নং ১২.২ : গংগা আৰু যমুনা নদীত প্ৰদূষণৰ উৎস

নদী আৰু ৰাজ্য	প্ৰদূষণৰ বিস্তাৰ	প্ৰদূষণৰ প্ৰকৃতি	মুখ্য প্ৰদূষক
গংগা (উত্তৰপ্ৰদেশ) বিহাৰ আৰু পশ্চিমবংগ	(a) কানপুৰ অভিমুখে থকা গতিপথ (b) বাৰানসীলৈ (c) ফাৰাক্কাবেৰেজ	1. কানপুৰৰ পৰা উদ্যোগিক প্ৰদূষণ 2. নগৰকেন্দ্ৰিক গৃহস্থালীৰ আৰ্জনা 3. নদীত, অৱশেষ জমা কৰা কাৰ্য	কানপুৰ মহানগৰ, এলাহাবাদ, বাৰানসী, পাটনা আৰু কলকাতাৰ পৰা গৃহস্থালীৰ আৰ্জনা নদীত উন্মুক্ত হয়। দিল্লীত গৃহস্থালীৰ আৰ্জনা জমা হৈ।
যমুনা (দিল্লী) আৰু (উত্তৰপ্ৰদেশ)	(a) দিল্লীৰ পৰা চম্বলত মিলিছেগৈ (b) মথুৰা আৰু আগ্ৰা	1. জলসিঞ্চনৰ বাবে, হাৰিয়ানা আৰু উত্তৰপ্ৰদেশে ব্যৱহাৰ কৰা পানী 2. কৃষিক্ষেত্ৰৰ পৰা বৈ যোৱা পানীৰ বাবে যমুনা নদীত ক্ষুদ্ৰ প্ৰদূষক উচ্চস্তৰত গোট খাইছে। 3. গৃহস্থালী আৰু উদ্যোগিক আৰ্জনা (দিল্লী) নদীত গৈ পৰে।	

বায়ু প্ৰদূষণ (Air Pollution)

ধূলি, যানবাহনৰ ধোঁৱা, গেছ, গোক্কা, ধোঁৱাই (উদ্যোগিক) বায়ুমণ্ডলক ক্ৰমাগতভাৱে প্ৰদূষিত কৰি আছে। এনে প্ৰদূষণৰ ফলত উদ্ভিদজগত আৰু প্ৰাণীজগত উভয়ৰে প্ৰচুৰ হানি হ'বলৈ ধৰিছে। বিভিন্ন ইন্ধনৰ ব্যৱহাৰে অৰ্থাৎ শক্তিৰ উৎসৰ পৰা বায়ুমণ্ডলত প্ৰদূষণৰ মাত্ৰা বাঢ়ি গৈছে। জীৱাশ্মৰ পৰা উৎপত্তি হোৱা ইন্ধন, খনি আৰু উদ্যোগবোৰৰ বাবে বায়ু প্ৰদূষিত হয়। এই প্ৰক্ৰিয়াই ছালফাৰ আৰু নাইট্ৰ'জেনৰ অক্সাইড হাইড্ৰ'কাৰ্বন, কাৰ্বন-ড্ৰাই অক্সাইড, কাৰ্বন মন'অক্সাইড, সীহ আৰু এছবেছটছ আদি নিৰ্গত কৰি থাকে।

বায়ু প্ৰদূষণৰ পৰা বিভিন্নধৰণৰ হাওঁফাওঁ, সিৰা অথবা তেজৰ সঞ্চালনৰ প্ৰতি ভাবুকিৰ সৃষ্টি কৰি বেমাৰত পেলাব পাৰে।

বায়ু প্ৰদূষণ হ'লে মহানগৰবোৰত এবিধ ডাঠ কুঁৱলীৰ সৃষ্টি হয়। ই মানুহৰ স্বাস্থ্যৰ বাবে খুব হানিকাৰক। প্ৰদূষিত বায়ুৰ মাজেৰে

অহা বৰযুগক এছিদ বৰযুগ বুলি কোৱা হয়। মহানগৰৰ ওপৰত বৰযুগৰ সমীক্ষা চলাই এটা কথা নিশ্চিত হ'ব পৰা গৈছে যে বাৰিষা হোৱা প্ৰথমজাক বৰযুগত পানৰ মূল্য পিচত হোৱা বৰযুগতকৈ একেবাৰে কমকৈ থকা দেখা যায়।

www.dailyassam.com



Greens list top 10 pollution sites

Ranipet In TN Features On The 'Blacklist' Along With N-Tainted Chernobyl

LIVING HELL

- 1. Ranipet, Tamil Nadu
- 2. ...
- 3. ...
- 4. ...
- 5. ...
- 6. ...
- 7. ...
- 8. ...
- 9. ...
- 10. ...



Air pollution biggest killer in Southeast Asia, says WHO

A new study from the World Health Organization (WHO) says that air pollution is the biggest killer in Southeast Asia. The study found that air pollution causes about 1.2 million deaths each year in the region. This is a significant increase from the 0.8 million deaths reported in 2000. The study also found that air pollution is the leading cause of death for children under the age of 5 in the region. The WHO is calling for governments to take action to reduce air pollution and protect public health.

WHO's regional director for South-East Asia, Dr. Soumyajit Ghosh, said that air pollution is a major public health problem in the region. He said that air pollution is not only a health problem but also an environmental problem. He said that air pollution is a major cause of climate change and that it is a major threat to the environment. He said that air pollution is a major cause of acid rain and that it is a major cause of global warming. He said that air pollution is a major cause of ozone depletion and that it is a major cause of the greenhouse effect. He said that air pollution is a major cause of the urban heat island effect and that it is a major cause of the urban air quality problem. He said that air pollution is a major cause of the urban air quality problem and that it is a major cause of the urban air quality problem.

The WHO is calling for governments to take action to reduce air pollution and protect public health. It is calling for governments to invest in clean energy and to improve public transport. It is calling for governments to invest in clean energy and to improve public transport. It is calling for governments to invest in clean energy and to improve public transport. It is calling for governments to invest in clean energy and to improve public transport. It is calling for governments to invest in clean energy and to improve public transport. It is calling for governments to invest in clean energy and to improve public transport. It is calling for governments to invest in clean energy and to improve public transport. It is calling for governments to invest in clean energy and to improve public transport. It is calling for governments to invest in clean energy and to improve public transport. It is calling for governments to invest in clean energy and to improve public transport.

শব্দ প্ৰদূষণ (Noise Pollution)

বিভিন্ন উৎসৰ পৰা উৎপন্ন হোৱা শব্দই কেতিয়াবা সহনসীমা অতিক্ৰম কৰি মানুহৰ ওপৰত বিৰূপ প্ৰতিক্ৰিয়াৰ সৃষ্টি কৰাকে আমি শব্দ প্ৰদূষণ হোৱা বুলি কওঁ। বিভিন্ন প্ৰযুক্তিৰ উদ্ভাৱনে, বৰ্তমান শব্দ প্ৰদূষণৰ মাত্ৰা বঢ়াই তুলি মানৱজাতিক চিন্তিত কৰিছে।

বহুতো উৎসৰ পৰা শব্দ প্ৰদূষণ হৈ থাকে। যেনে— কল-কাৰখানা, যান্ত্ৰিক নিৰ্মাণকাৰ্য, ভাঙাছিঙা কাম-কাজবোৰ, যান-বাহন, উৰাজাহাজৰ উৰণৰ বাবে ইত্যাদি। তদুপৰি, কিছুমান উপৰুৱা সাময়িক শব্দৰ বাবেও প্ৰদূষণৰ সৃষ্টি হয়। যেনে— চাইৰেনৰ শব্দ, মাইক বজোৱা শব্দ বিভিন্ন উৎসৰ-পাৰ্বণ আৰু গোষ্ঠীগত কাৰ্যসূচীত ব্যৱহাৰ কৰা ঢাক-ঢোল, মৃদংগ, পেঁপা, কালিয়াৰ শব্দক, ডেচিবেল এককৰ (decibel) দ্বাৰা জোখ-মাখ লোৱা হয়।

কিন্তু আটাইতকৈ বেছি বিকট শব্দৰ সৃষ্টি হয় যান-বাহনৰ পৰা। এই শব্দৰ গাঢ়তা আৰু প্ৰকৃতি, বাহনৰ প্ৰকাৰৰ সৈতে জড়িত। উৰাজাহাজ, বে'লগাড়ী, মটৰ গাড়ী আৰু মটৰপথৰ অৱস্থাৰ বাবেও শব্দৰ ধৰণটো বিভিন্ন হ'ব পাৰে। সমুদ্ৰ যাতায়াতত, শব্দ প্ৰদূষণ

কেৱল পশ্চাত্ভূমিবোৰতে আবদ্ধ হৈ থাকে— যেনে মালবস্ত্ৰ উলিওৱা-সোমোওৱা কৰা কাৰ্য আৰু কঢ়িয়াই নিয়া সময়ত যথেষ্ট শব্দৰ সৃষ্টি হয়। উদ্যোগৰ ধৰণৰ ওপৰত নিৰ্ভৰ কৰি বিভিন্ন গাঢ়তা থকা শব্দ প্ৰদূষণৰ সৃষ্টি হ'ব পাৰে। শব্দ প্ৰদূষণে সাধাৰণতে স্থানিক বিশেষত্ব ৰাখে আৰু উৎসৰ পৰা থকা দূৰত্ব অনুযায়ী ইয়াৰ গাঢ়তা টুটা-বঢ়া কৰে। উদাহৰণস্বৰূপে, উদ্যোগিক অঞ্চলবোৰত, পৰিবহণ তন্ত্ৰত, বিমান বন্দৰ আদি ইত্যাদিত। ভাৰতৰ বহুতো মেট্ৰ'পলিটান আৰু ডাঙৰ মহানগৰীত শব্দ প্ৰদূষণে যন্ত্ৰণাদায়ক পৰিস্থিতিৰ সৃষ্টি কৰি আছে।



চিত্ৰ ১২.২ : পঞ্চপটমাইলৰ বজ্জাইটৰ খনিত শব্দ নিৰীক্ষণ কৰা কাৰ্য

তোমালোকে জানানে?

৪০ বছৰৰ আগেয়ে থকাতকৈ বৰ্তমান সমুদ্ৰত ১০ গুণে বেছি শব্দ হৈ থাকে।

স্ক্ৰিপ প্ৰতিষ্ঠানে অচেন'গ্ৰাফীৰ ওপৰত অধ্যয়ন কৰি প্ৰকাশ কৰিছে যে ১৯৬০ চনৰ পৰা সমুদ্ৰত শব্দৰ মাত্ৰা দহগুণে বৃদ্ধি পাই গৈছে। সমুদ্ৰবিজ্ঞানী চিয়েন উইগিনছ, জন হিলডেব্ৰেণ্ড (স্ক্ৰিপ প্ৰতিষ্ঠান), আৰু মাৰ্ক মেকড'নাল্ডে (হৰেল এ কষ্টিক্চ, কলবাডো), যুক্তৰাষ্ট্ৰৰ নৌ বিভাগৰ নথি-পত্ৰ অধ্যয়ন কৰি মত পোষণ কৰে যে গোলকীয় নৌবাহিনীয়ে সমুদ্ৰৰ গভীৰতাত যথেষ্ট বেছি শব্দ প্ৰদূষণৰ সৃষ্টি কৰি আছে। তেওঁলোকে প্ৰকাশ কৰে যে ক্ৰমবৰ্ধমান গোলকীয় জনসংখ্যাই বৰ্তমান দশকত সমুদ্ৰ তলৰ ভূ অংশকো শব্দময় কৰিছে আৰু লগতে সামুদ্ৰিক জীৱ জগতখনত কেনে প্ৰভাৱ পেলাইছে সেয়া কিন্তু জানিব পৰা হোৱা নাই। তেওঁলোকৰ বিচাৰ কাৰ্যই, সমুদ্ৰ গভীৰতাত শব্দৰ পয়োভৰ, ১৯৬০ চনতকৈ ১০ গুণে বেছি বাঢ়ি যোৱাৰ কথা স্কীয়ায়। তেওঁলোকৰ মতে শব্দৰ স্তৰ, ২০০৩-২০০৪ চনলৈকে ১০ৰ পৰা ১২ ডেচিবেললৈ আছিল, যিটো ১৯৬৪-১৯৬৬ চনতকৈ বহু পৰিমাণে বেছি। ইয়াৰ কাৰণ হয়তো গোলকীয় নৌকা বাণিজ্য বৃদ্ধিৰ বাবেও, নাইবা সমুদ্ৰত পৰিবাহিত হৈ থকা বৃহৎসংখ্যক জাহাজ আৰু বেগী জাহাজৰ পয়োভৰ বেছি থকা বাবেও হ'ব পাৰে।

পৌৰ অঞ্চলৰ আৱৰ্জনা (Urban Waste Disposal) :

বৰ্তমান পৌৰ অঞ্চল অৰ্থাৎ নগৰৰ বৈশিষ্ট্য এনেধৰণৰ— জনপূৰ্ণ এলেকা, ঠেকাঠেকি, দ্ৰুত ক্ৰমবৰ্ধমান জনসংখ্যাৰ বাবে থকা ন্যূনতম সা-সুবিধা আৰু দুখ লগাকৈ থকা স্বাস্থ্যবিধিসন্মত অৱস্থা আৰু দূষিত দুৰ্গন্ধময় বাতাৱৰণ। বিভিন্ন উৎসৰ পৰা ওলোৱা বৃহৎ পৰিমাণৰ আৱৰ্জনাৰ বাবে গোটা আৱৰ্জনাৰে পৰিবেশ প্ৰদূষিত হ'বলৈ ধৰিছে। গোটা আৱৰ্জনাই, পুৰণি আৰু ব্যৱহাৰ বস্তুক সূচায়। উদাহৰণস্বৰূপে, দাগ লগা ধাতুৰ সৰু সৰু টুকুৰা, ভঙা গ্লাছৰ বাচন-বৰ্তন, প্লাষ্টিক বাচন, পলিথিনৰ টোপোলা, ছাই, ফ্লপি, CD-ৰ ভঙা টুকুৰা ইত্যাদিবোৰ বিভিন্ন ঠাইত থুপ খাবলৈ ধৰিছে। এই পেলনীয়া সামগ্ৰীবোৰক অলাগতিয়াল এৰেহা বস্তু বুলিও আখ্যা দিয়া হৈছে। এইবোৰ বস্তু দুটা উৎসৰ পৰা প্ৰধানকৈ বিচ্ছূৰিত হয়;

(i) ঘৰুৱা অথবা গৃহস্থালী প্ৰতিষ্ঠাপনাৰ পৰা আৰু

(ii) উদ্যোগিক অথবা ব্যৱসায়িক প্ৰতিষ্ঠানৰ পৰা গৃহস্থালীৰ আৱৰ্জনাবোৰ ৰাজহুৱা ভূমিত অথবা ব্যক্তিগত ঠিকা ৰখা স্থানসমূহত জমা হয় আৰু উদ্যোগিক গোটা সমূহৰ গোটা আৱৰ্জনাবোৰ সংগ্ৰহ কৰি আনি, ৰাজহুৱা (মিউনিচিপাল) সুবিধাৰ আলমত ৰাজহুৱা নিম্নভূমিবোৰত জমা হ'বলৈ দিয়ে। অধিক পৰিমাণৰ ছাই আৰু উদ্যোগিক আৱৰ্জনা আৰু তাপশক্তি গৃহ আৰু গৃহ নিৰ্মাণ কাৰ্যৰ আৱৰ্জনা ইত্যাদিবোৰে ভয়ানক সমস্যাবলীৰ সন্মুখীন কৰিছে। ঘৃণনীয় আৰু উৎকট গন্ধ আৰু মাখি-মহৰ উপদ্ৰৱৰ দ্বাৰাই গোটা আৱৰ্জনাবোৰে স্বাস্থ্যৰ প্ৰতি ভাবুকিৰ সৃষ্টি কৰিছে। এইবোৰে কিছুমান বেমাৰ যেনে— টাইফয়ড, ডিপথেৰিয়া, ডায়েৰিয়া, মেলেরীয়া

আৰু কল্লেৰা আদি ৰোগৰ বাহক হৈ পৰিছে। এই আৱৰ্জনাৰোৰে আনধৰণেও অতিষ্ঠ কৰি থাকে। যেনে— যেতিয়া ভালদৰে এইবোৰ সামৰি ধৰ নোৱাৰে, তেতিয়া বতাহৰ দ্বাৰা বিয়পিবলৈ ধৰে আৰু বৰষুণৰ পানীৰ দ্বাৰা চাৰিওফালে সিঁচবতি হৈ পৰে।

নগৰ চহৰবোৰৰ ভিতৰত আৰু আশে-পাশে, ঔদ্যোগিক গোটবোৰ ঘনীভূত হৈ থকা বাবে, ঔদ্যোগিক আৱৰ্জনা বেছিকৈ গোট খাবলৈ ধৰিছে। এই আৱৰ্জনাবোৰ আকৌ নদীৰ পানীত পেলাই দিয়াৰ ফলত পানীক প্ৰদূষিত কৰি আছে। মহানগৰ এলেকাত থকা ঔদ্যোগবোৰৰ পৰা নদীৰ পানী দূষিত হৈ থাকেৰ লগতে চাফা নকৰা নৰ্দমাবোৰো লগ লাগি লৈ ভয়ানক দ্ৰাস্ত্যজনিত সমস্যাৰ উদ্ভব কৰিছে।

নগৰৰ আৱৰ্জনা পেলোৱা কথাটো, বৰ্তমান ভাৰতবৰ্ষৰ এটা সাংঘাতিক ডাঙৰ সমস্যাত পৰিণত হৈছে। মেট্ৰ'পলিটান মহানগৰীবোৰ যেনে— মুম্বাই, কলকাতা, চেন্নাই, বাংগালোৰ ইত্যাদিৰ ৯০ শতাংশই গোট আৱৰ্জনা সংগ্ৰহ কৰি চিৰ্জিল কৰা হয়। কিন্তু দেশৰ অন্যান্য মহানগৰী আৰু চহৰবোৰৰ প্ৰায় ৩০ৰ পৰা ৫০ শতাংশ আৱৰ্জনা সংগ্ৰহ নোহোৱাকৈ থাকি বাট-পথৰ দাঁতিত, গৃহবোৰৰ মাজৰ খনী হৈ থকা ঠাইবোৰত নাইবা এৰেহা মাটিবোৰত জমা হ'বলৈ ধৰে আৰু ভয়াৱহ স্বাস্থ্যজনিত সমস্যাৰলীৰ সৃষ্টি কৰিবলৈ ধৰিছে। এই আৱৰ্জনাৰোৰক সম্পদৰূপে ব্যৱহাৰ কৰি শক্তিৰ উৎপাদন আৰু সাৰ প্ৰস্তুত কৰাৰ কেঁচামাল হিচাপে ব্যৱহাৰ কৰিব পৰা যায়। অপব্যৱহাৰত বৈ পৰা আৱৰ্জনাবোৰ লাহে লাহে ভেঁকুৰিবলৈ ধৰে আৰু টক্সিক বায়োগছ আৰু লগতে মিথেল নিৰ্গত কৰি বায়ুমণ্ডলত বিয়পি পৰে।

তৎপৰতা (Activity)

তোমালোকে কি কি বস্তু দলিয়াই দিয়া? আৰু কিয়?

বুটলি ফুৰাসকলে আৱৰ্জনাৰ দৰম্বাৰ পৰা কি বাছি লয়? এইবোৰৰ কিবা মূল্য আছেনে?

আমাৰ চহৰৰ আৱৰ্জনাৰোৰক কিবা মূল্যাংকন কৰিব পৰা যাবনে?

www.dailyassam

ক্ষেত্ৰ অধ্যয়ন (Case Study)

পাৰিপাৰ্শ্বিকতা আৰু মানুহৰ স্বাস্থ্য ৰক্ষা কৰা কামৰ আদৰ্শৰূপ-দৌড়লা

A Role Model to Restore the Ecology and safeguard Human Health in Daurala.

'প্ৰদূষকে দান কৰে'। ই এক চিৰন্তন সত্য কথা আৰু এই সত্যক প্ৰতিষ্ঠিত কৰিছে মেৰুটৰ কাষত থকা দৌড়লা নামৰ গাঁওখনে। এক মৌন অথচ শক্তিশালী প্ৰচেষ্টাৰে পাৰিপাৰ্শ্বিকতা ৰক্ষা কৰা আৰু মানুহৰ স্বাস্থ্য সুৰক্ষিত কৰি ৰখা কাৰ্যত সমগ্ৰ দৌড়লাবাসীয়ে সহযোগিতাসহ এটা পদক্ষেপ লৈছিল। এই প্ৰচেষ্টাৰ ফল হিচাপে, তিনি বছৰৰ পিচত মেৰুটৰ NGO এটাই, পৰিস্থিতিৰ ভাৰসাম্য ৰক্ষাৰ এটা নক্সা প্ৰস্তুত কৰি উলিয়ালে। দৌড়লা, ঔদ্যোগিক কৰ্মকৰ্তা, বেচৰকাৰী সংস্থা, চৰকাৰী কৰ্মচাৰী আৰু আন মেৰুটবাসী বিষয়ববীয়াসকলে লগ লাগি এখন সভা অনুষ্ঠিত কৰে আৰু ন্যায়ালয়ৰ ৰায়ৰ পৰা ভাল ফল পাবলৈ সক্ষম হয়। শক্তিশালী চিন্তা, প্ৰকৃত অধ্যয়ন আৰু NGO য়ে প্ৰয়োগ কৰি থকা হেঁচাৰ বাবে গাঁওখনৰ বাৰ হেজাৰ বাসিন্দাই নতুন জীৱন পাইছিল। এয়া ২০০৩ চনৰ কথা দৌড়লাবাসীসকলৰ পুতৌলগা অৱস্থাৰ বিষয়টো এখন সমাজৰ আগত দৃষ্টিগোচৰ হৈছিল। গাঁওখনৰ ১২,০০০ বাসিন্দাই, গধুৰ ধাতুৰ দ্বাৰা দূষিত ভূমিজল সেৱন কৰি থাকিব লগা হৈছিল। ইয়াৰ কাৰণ আছিল দৌড়লাত থকা ঔদ্যোগবোৰৰ বৰ্জিত পানী বিশুদ্ধ নকৰাকৈ মাটিয়েদি সৰকি হৈ থাকি, ভূমিগত জলস্তৰ পাইছিলগৈ আৰু সেই পানীয়ে আকৌ খেতিপথাৰৰ জলসিঞ্চনৰ কামতো ব্যৱহাৰ কৰা হৈছিল। বেচৰকাৰী সংস্থাৰ কৰ্মকৰ্তাসকলে প্ৰতিঘৰ মানুহক সোধা-পোছা কৰি স্বাস্থ্যজনিত খবৰৰ জৰীপ কাৰ্য চলাইছিল। শেষত NGO টোৰ কৰ্মকৰ্তাসকলে দাখিল কৰে যে দূষিত পানী সেৱন কৰাৰ ফলত পাৰ হৈ যোৱা পাঁচোটা বছৰত ১৯২ জনৰ মৃত্যু হৈছিল। পিচত ঔদ্যোগটোৰ ওপৰত হেঁচা প্ৰয়োগ হ'ল। অনুষ্ঠানটোৱে গাঁৱৰ জনগোষ্ঠী আৰু জনসাধাৰণৰ প্ৰতিনিধিয়ে একগোট হৈ ধাৰণক্ষম সমাধান এটাৰ বাট উলিয়াবলৈ চিন্তা-চৰ্চা কৰে। ঔদ্যোগিক কৰ্মকৰ্তাসকলেও পাৰিপাৰ্শ্বিকতাৰ ধ্বংসমুখী প্ৰতিক্ৰিয়া বন্ধ কৰাৰ পথ উলিয়ালে।

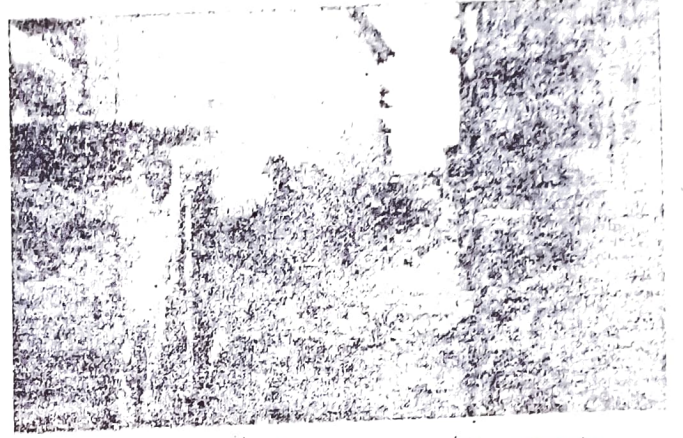
গাঁৱত ওখ ঠাইত পানী টেংকি নিৰ্মাণ কৰাৰ প্ৰস্তুতি চলালে আৰু গাঁওবাসীক পানীৰ যোগান ধৰিবলৈ ৯০০ মিটাৰৰ অতিৰিক্ত পাইপলাইনৰ বাবস্থা কৰে। বাম হৈ পৰা গাঁৱৰ পুখুৰীটোকো পৰিষ্কাৰ কৰি মাটি খান্দি উলিয়াই নতুন কৰি পেলালে। বছতো বালিমাটি পুখুৰীৰ পৰা উলিয়াই পেলোৱাৰ পিচত পৰিষ্কাৰ পানীৰে পুখুৰীও ভৰি পৰিল। বৰযুগৰ পানী সংৰক্ষণ কৰা বাবস্থাও ঠায়ে ঠায়ে কৰিবলৈ ল'লে; যাৰ ফলত দুখিত ভূমিগত জল পাতলীয়া হৈ পৰে (বাৰিষাৰ সময়ত)। ১০০০ জোপা গছ ৰুই দিয়া হ'ল যাৰ ফলত পৰিবেশৰো উন্নতপ্ৰায় অৱস্থা হ'লগৈ।

www.dailyassam.com

গ্রাম্য-চহৰৰ মাজত হোৱা প্ৰব্ৰজন

কেইবাটাও কাৰকৰ বাবে যেনে— শ্ৰমিকৰ চাহিদা চহৰ অঞ্চলত বেছিকৈ থকা বাবে, গ্রাম্য অঞ্চল চাকৰিৰ সুযোগ সমৃদ্ধি নথকা বাবে আৰু চহৰ আৰু গাঁও অঞ্চলত বিকাশৰ ক্ষেত্ৰত অসমতা থকা বাবে, গ্রাম্য অঞ্চলৰ পৰা নগৰ-চহৰলৈ জনসংখ্যাৰ সোঁত বৈ থাকে। ভাৰতবৰ্ষত মহানগৰবোৰৰ জনসংখ্যা দ্ৰুতগতিত বৃদ্ধি পাই আছে। সৰু আৰু মধ্যমীয়াধৰণৰ নগৰবোৰত কৰ্মসংস্থাপনৰ সুযোগ কমকৈ থাকে বাবে দুখীয়া মানুহখিনিয়ে জীৱিকা উপাৰ্জনৰ পথ বিচাৰি প্ৰত্যক্ষভাৱে ডাঙৰ মহানগৰ কেইখনলৈ গুচি আহে।

কথাটো ভালদৰে বোধগম্য হ'বলৈ, এটা ক্ষেত্ৰ অধ্যয়ন তলত দিয়া হ'ল। কথাখিনি ভালদৰে পঢ়ি চোৱা আৰু গ্রাম্য আৰু চহৰৰ মাজত থকা প্ৰব্ৰজনৰ প্ৰক্ৰিয়াটো বিচাৰ কৰি চাবলৈ যত্ন কৰা।



চিত্ৰ ১২.৩ : মাহিম অঞ্চলৰ পৌৰ এলেকাৰ আৱৰ্জনাৰ দৃশ্য, মুম্বাই

ক্ষেত্ৰ অধ্যয়ন (A Case Study) :

তালছেষৰ (উৰিষ্যাৰ কয়লা অঞ্চল) এটা নিৰ্মাণকাৰ্য চলি থকা স্থানত ৰমেশে যোৱা দুবছৰৰ পৰা চুক্তি কৰি লৈ জ্বালাই কৰ্মী (welder) হিচাপে কাম কৰি আছে। তেওঁ ঠিকাদাৰৰ সৈতে বিভিন্ন ঠাইবোৰলৈ যেনে— চুৰাট, মুম্বাই, গান্ধী নগৰ, ভাৰুছ, জামনগৰ ইত্যাদিলৈ গৈছিল। গাঁৱত থকা বাপেকলৈ বছৰি ২০,০০০কৈ টকাও পঠাই আছিল। তেওঁ পঠোৱা উক্ত টকাখিনি প্ৰধানকৈ দৈনন্দিন খোৱা-বোৱাৰ খৰচত স্বাস্থ্যৰ যত্ন লোৱাত, ল'ৰা-ছোৱালীক বিদ্যালয়লৈ পঠিওৱা ইত্যাদি কাৰ্যবোৰত ব্যৱহৃত হৈছিল। মুঠ টকাৰ এটা অংশ আনকি কৃষিকাৰ্য মাটি-বাৰী কিনা আৰু গৃহ নিৰ্মাণ কৰিবলৈকো ব্যৱহাৰ কৰে। তাৎপৰ্যপূৰ্ণভাৱে ৰমেশৰ পৰিয়ালবৰ্গৰ জীৱন-ধাৰণৰ মান উন্নত হৈ উঠে।

কিন্তু পোন্ধৰ বছৰৰ আগতে, ঘৰখনৰ অৱস্থা এনে নাছিল। পৰিয়ালৰ সদস্যবোৰে কঠোৰ সময়ৰ মাজেৰে দিন কটাইছিল। কেৱল তিনি বিঘা মাটিৰ ওপৰত নিৰ্ভৰ কৰি ৰমেশৰ তিনিজন ভায়েক আৰু তেওঁলোকৰ পৰিয়ালৰ সদস্যসকলে জীৱন-ধাৰণ কৰিবলগীয়া হৈছিল। পৰিয়ালটোৱে বেছিভাগ সময় ঋণ লৈ যাৱতীয় কাম-কাজ সম্পাদন কৰিছিল। নৱমমান শ্ৰেণীত পঢ়ি থকা ৰমেশে সিমানতে পঢ়া সাং কৰিলে। পিচলৈ তেওঁ বিয়া পতাৰ পিচত আৰু কঠিন সময় আহি পৰিছিল।

সেই সময়তে লুধিয়ানাত কাম কৰি থকা তেওঁলোকৰ গাঁৱৰ পৰা বহিঃপ্ৰব্ৰজন কৰা কিছুমান সফল মানুহৰ সংগ ৰমেশে লাভ কৰে আৰু এই মানুহখিনিয়ে নানা বয়বস্তুসহকাৰে পৰিয়ালক ভৰণ-পোষণ দি থকা কামটোত তেওঁ আকৰ্ষিত হৈ পৰিল। সেয়েহে নিজৰ পৰিয়ালৰ দৈন্যতা আৰু লগতে লুধিয়ানাত এটা চাকৰি পোৱাৰ নিশ্চয়তা লাভ কৰি ৰমেশ বন্ধুজনৰ সৈতে পঞ্জাবলৈ ৰাওনা হ'ল। ১৯৮৮ চনত, তেতিয়া তেওঁ এটা কাঠৰ কাৰখানাত দৈনিক ২০ টকা মজুৰি লৈ এটা কামত ছমাহৰ বাবে সোমাল। নিজৰ ব্যক্তিগত খা-খৰচ, এই সাধাৰণ মজুৰিখিনিয়ে পূৰোৱা তেওঁৰ বাবে বৰ কষ্টকৰ হৈ পৰাৰ লগতে নতুন সংস্কৃতি আৰু পৰিবেশৰ সৈতে মিলি থাকোতেও সমস্যাৰ সন্মুখীন হ'বলৈ ধৰে। পিচত তেওঁ বন্ধুজনৰ সহায় লৈ কৰ্মস্থান লুধিয়ানাৰ পৰা চুৰাটলৈ সলনি কৰাৰ সিদ্ধান্ত ল'লে। চুৰাটত তেওঁৰ কৰ্মকুশলতা বাঢ়ি যোৱাৰ বাবে বিভিন্ন স্থানবোৰলৈ একেজন ঠিকাদাৰৰ সৈতে লগলাগি যাব পৰা হ'ল।

যদিও বমেশৰ পৰিয়ালটোৰ আৰ্থিক অৱস্থাৰ উন্নত হ'ল কিন্তু পৰিয়ালটোৰ পৰা আঁতৰি থকাৰ বেদনা তেওঁৰ মনত থাকি ব'ল। তেওঁ পৰিয়ালটোক তেওঁৰ সংগ লৈ আনিবও নোৱাৰে যিহেতু চাকৰিটো অস্থায়ী আৰু ঠাই সলাই ফুৰিবলগা বিধৰ হ'ল।

মতামত (Comments)

উন্নয়নশীল দেশবোৰত বমেশৰ নিচিনা দুখীয়া, কম পঢ়া-শুনা থকা আৰু কুশলতা নথকা লোকসকলে সৰু-সুৰা কৰ্ম সংস্থাপনৰ আশাৰে গাঁৱৰ পৰা চহৰলৈ প্ৰব্ৰজন কৰে আৰু অস্থায়ী খণ্ডবোৰত দৈনিক হাজিৰা কৰি কোনোমতে পেটেভাতে খাই চলি থাকে। যিহেতু হাজিৰাৰ বাবদ অতি কম টকা-পইচা ঘটে, পৰিয়াল এটাক লগত ৰাখি পোহপাল দিয়াটো কঠিন হৈ পৰে আৰু সেয়েহে নিজৰ পত্নীক গাঁৱৰ ঘৰত ল'ৰা-ছোৱালী আৰু জ্যেষ্ঠসকলৰ যত্ন পৰিচৰ্যা আদি কৰাৰ বাবে এৰি আহে। এইদৰে অনুমান কৰিব পাৰি যে গাঁৱৰ পৰা চহৰলৈ হৈ থকা প্ৰব্ৰজনত পুৰুষসকলেহে বেছি অংশ লৈ থাকে।

তোমালোকে জানানে?

পৃথিৱীৰ সৰ্বমুঠ ছয় মহাপদ্মৰ (Billion) জনসংখ্যাৰ ৪৭ শতাংশই মহানগৰত বসবাস কৰি আছে আৰু অদূৰ ভবিষ্যতলৈ বাঢ়ি যোৱাৰ সম্ভাৱনাও আছে। ২০০৮ চনত এই হিচাপ ৫০ শতাংশ হ'বগৈ পাৰে। ইয়াৰ কাৰণে মহানগৰৰ বাসিন্দাসকলে চৰকাৰৰ ওচৰত ভাল বুলিয়াবৰ সা-সুবিধা বিচাৰি দাবী জনাবও পাৰে যাতে বেছি ভালকৈ জীৱন নিৰ্বাহ কৰিব পাৰে।

২০৫০ চনলৈ পৃথিৱীৰ জনসংখ্যাৰ দুই-তৃতীয়াংশই চহৰ অঞ্চলত থাকি অধিকভাৱে স্থানিক বুলিয়াব আৰু সম্পদৰ বাবে হেঁচা প্ৰয়োগ কৰি থকাৰ লগতে স্বাস্থ্যসম্বন্ধীয় আৰু চহৰৰ দৰিদ্ৰতা দূৰ কৰাৰ প্ৰত্যাহ্বান কৰিব।

স্বাভাৱিক বৃদ্ধিৰ (যেতিয়া জন্মৰ হাৰ মৃত্যুৰ হাৰতকৈ বৃদ্ধি পায়) ফলতো চহৰত জনসংখ্যাৰ বৃদ্ধি ঘটে। ভাৰতবৰ্ষৰ ১৯৬১ চনৰ এটা সমীক্ষাত হিচাপ কৰা হৈছিল যে প্ৰায় ৬০ শতাংশই নগৰীয়া অঞ্চলত জনসংখ্যাৰ বৃদ্ধি পাইছে আৰু তাৰে ২৯ শতাংশই গ্ৰাম্য অঞ্চলৰ পৰা নগৰ অঞ্চললৈ হৈ থকা প্ৰব্ৰজনৰ বাবে বৃদ্ধি ঘটিছে।

নগৰৰ পাৰ্শ্বৱৰ্তী অস্বাস্থ্যকৰ বসতি অঞ্চলৰ সমস্যা (Problems of Slums) :

এই পাঠ্যপুথিখনৰ আদিভাগৰ অধ্যায়ত, তোমালোকে ভৌগোলিক লোকবসতিত 'চহৰ বা ৰাষ্ট্ৰ কেন্দ্ৰ' আদিৰ সংজ্ঞা দিয়া হৈছে। এই সংজ্ঞাটোৱে 'গ্ৰাম্য' শব্দক ইয়াৰ পৰা পৃথক বুলি পৰিচয় কৰাইছে। তোমালোকে আকৌ 'মানৱ ভূগোলৰ মৌলিক বিষয়বস্তু' নামৰ পাঠ্যপুথিখনতো পঢ়িবলৈ নিশ্চয় পাইছো যে এই ধাৰণাক দেশভেদে বিভিন্ন ধৰণে ব্যাখ্যা কৰা হয়।

Slum dwellers are the backbone of the city.

www.dailyassam

গ্ৰাম্য আৰু পৌৰ বসতি উভয়ৰে প্ৰাকায়ৰ ক্ষেত্ৰত বিভিন্নতা থাকে আৰু কেতিয়াবা ইটোৱে সিটোৰ পৰিপূৰক হিচাপেও থাকে। ইয়াৰ বাহিৰেও গ্ৰাম্য আৰু পৌৰ অঞ্চলবোৰ সাংস্কৃতিক, সামাজিক, ৰাজনৈতিক, অৰ্থনৈতিক আৰু প্ৰযুক্তি আদিৰ ক্ষেত্ৰতো পৃথক।

ভাৰতত গ্ৰাম্য অঞ্চলত থকা লোকবসতিৰ আধিপত্যতা বেছি (প্ৰায় মুঠ জনসংখ্যাৰ, ৭২ শতাংশই ২০০১) আৰু গাঁওবোৰক মহাত্মা গান্ধীয়ে গণতন্ত্ৰৰ আদৰ্শ বুলি মন্তব্য কৰিছিল অথচ দেশৰ ভালেসংখ্যক গাঁৱত এতিয়াও প্ৰাথমিক কাৰ্যকলাপবোৰেই বেছিকৈ চলি আছে। বেছিভাগ গাঁও, পৌৰ কেন্দ্ৰবোৰৰ পশ্চাৎভূমি হিচাপে থাকে।

ইয়াৰ দ্বাৰা ধাৰণা কৰিব পাৰি যে নগৰৰ পৌৰ কেন্দ্ৰবোৰত একেধৰণৰ কাম-কাজ কোৰেৰে, গ্ৰাম্য অঞ্চলবোৰতকৈ বিপৰীতমুখী কৰ্মৰে পৃথক হৈ আছে। আনহাতে ভাৰতৰ পৌৰ কেন্দ্ৰবোৰ আৰ্থ-সামাজিক, ৰাজনৈতিক, সাংস্কৃতিক আৰু অন্যান্য উন্নয়নমুখী কাৰ্যৰ সূচক হিচাপে থাকি আন অঞ্চলবোৰতকৈ পৃথকধৰ্মী হৈ ৰয়। মুঠতে ফাৰ্মগৃহ আৰু উচ্চ আয় সম্পন্ন লোকবসতিৰে বিকাশৰ উৰ্ধ্বতম স্তৰত থকা পৌৰ বুনিয়াদৰ ৰচনাৰে ৰচিত যেনে— বহল ৰাস্তাৰে বাট-পথত বিজুলীবাতি, পানী আৰু স্বাস্থ্য সম্পৰ্কীয় সা-সুবিধা থকা সুন্দৰ ঘাঁহনীৰে সেউজীয়া উদ্যান, খেলপথাৰ আৰু সুৰক্ষাৰ বন্দৰস্ত থকা আৰু একান্ত ব্যক্তিগত সা-সুবিধা থকা ইত্যাদি। এয়া নগৰৰ উচ্চতম সা-সুবিধাৰ সৈতে থকা জনবসতিপূৰ্ণ অঞ্চল। আনহাতে চৰম অৱস্থাপন্ন হৈ থকা কিছুসংখ্যক লোক বস্তিৰ বাসিন্দা বা জুপুৰী ঘৰৰ থূপ একোটাৰে দুৰ্দশাগ্ৰস্ত অৱস্থাত আছে। এনেবোৰ বাসিন্দা গাঁও অঞ্চলৰ পৰা চহৰলৈ কাম বিচাৰি অহাসকলৰ ভিতৰে একোজন আৰু তেওঁলাকৰ ভাল ভাড়া দি কোনো সুবন্দবস্ত থকা গৃহত বাস কৰিব পৰা ন্যূনতম ক্ষমতাখিনিও নাই। সেয়েহে লেতেৰা পৰিবেশ তথা বস্তি অঞ্চল অধিকাৰ কৰি থাকিবলৈ লয়।

কোনোধৰণৰ সুবিধা নথকা বিধ্বস্ত অৱস্থাৰ ঘৰবোৰৰ সৈতে অস্বাস্থ্যকৰ পৰিবেশ, বতাহ ভালদৰে চলাচল কৰিব নোৱাৰা, মৌলিক সুবিধাবোৰৰ অৱাৰ থকা, যেনে— খোৱা পানী, বিজুলী আৰু স্থানাগাৰ সুবিধা নথকা আদি অঞ্চলবোৰেই বস্তি অঞ্চল। এই অঞ্চলবোৰৰ বাট-পথ অতি ঠেক আৰু জনপূৰ্ণ এলেকা হোৱা বাবে, বিভিন্ন দুৰ্যোগৰ প্ৰৱণতা থাকে। তদুপৰি বস্তিবাসিন্দাসকলে খুব কম টকা-পইচাৰ বিনিময়ত কাম-কাজ কৰে; য'ত চাকৰিৰ ভৰসাও সিমান নাথাকে। স্বাভাৱিকতে তেওঁলোক পুষ্টিহীনতাত ভোগে আৰু বিভিন্ন বেমাৰ-আজাৰৰ কবলত পৰোতেও বেছি সময় নালাগে। তেওঁলোকে ল'ৰা-ছোৱালীক প্ৰয়োজনীয় শিক্ষা দিবলৈও অপৰাণ হয়। দৰিদ্ৰতাই তেওঁলোকক ড্ৰাগছ আৰু মাদকদ্রব্য সেৱন কৰাবলৈ বাধ্য কৰে, ফলত নানা তৰহৰ পাপকাৰ্য আৰু অসামাজিক কৰ্মত লিপ্ত হ'বলৈ তেওঁলোকে অকণো কুণ্ঠাবোধ নকৰে।

বস্তিবাসিন্দাসকলৰ শিশুবিলাক বিদ্যালয়ৰ শিক্ষাৰ পৰা কিয় বঞ্চিত হৈ থাকে?

এছিয়াৰ আটাইতকৈ বৃহত্তম বস্তি— ধাৰ'বি

(Lharavi Asia's Largest Slum)

www.dailyassam

'(মুম্বাই) চহৰৰ এই পাৰ্শ্ব অঞ্চলটোলৈ বাহুবোৰ খুব কমকৈ অহা-যোৱা কৰে। অট'ৰিক্সা তালৈ যাবও নোৱাৰে। ধাৰ'বি, মধ্য বন্ধেৰে এটা চুক, য'ত তিনিচকীয়া বাহন যোৱাত নিষেধাজ্ঞা দিয়া হৈছে।'

এই বস্তিটোৱেদি কেৱল মাত্ৰ এটা মুখ্য ৰাস্তা পাৰ হৈছে। নব্বৈ ফুটৰ এই পথটোৱে ইয়াৰ বেছিভাগ দৈৰ্ঘ্যৰ আধাভাগহে আৱৰিব পাৰিছে। কিছুমান মাজ মজিয়াতে থকা বাট-পথবোৰ ইমান ঠেক যে দুচকীয়া চাইকেলখনো কোনোমতেহে পাৰ হ'ব পাৰে।

এই বস্তিটোৰ আশে-পাশে, দুই তিনিমহলীয়া অস্থায়ীধৰণৰ আবাসগৃহ কিছুমান আছে, যাৰ ওপৰ মহলাবোৰলৈ উঠোতে মামৰে ধৰা চিৰিবোৰ ব্যৱহাৰ কৰি আছে। এনে ঘৰবোৰৰ একোটা কোঠা, একোটা পৰিয়াল ভাড়া কৰি থাকে, কেতিয়াবা বাৰ-চৈধ্যজনীয়া পৰিয়াল একোটাইও এনে একোটা কোঠা দখল কৰি থাকে।

ধাৰ'বিৰ বাসিন্দাসকলে কিন্তু বহুতো প্ৰয়োজনীয় সামগ্ৰি প্ৰস্তুত কৰে। গছ-গছনীৰ ছাঁ নথকা, অনবৰতে সূৰ্যৰ পেহুৰ পৰা আৰু জাৱৰ-জোঁথৰেৰে ভৰি থকা, দুৰ্গন্ধময় পানীৰ ডোঙা বান্ধি থকা, কাউৰী আৰু নিগনিৰ উপদ্ৰৱ থকা এই ঠাইটুকুৰাৰ পৰা ভাৰতৰ কিছুমান



ধাৰ'বি, ১৪৪০ জন মানুহৰ বাবে এটা মাত্ৰ শৌচালয় আছে।

মূল্যবান আটকধুনীয়া প্ৰয়োজনীয় সামগ্ৰী প্ৰস্তুত হৈ আছে। ইয়াত বসবাস কৰি থকাসকলে চীনাগাটিৰ বাচন-বৰ্তন, কাপ-প্লেট, ধুনীয়া এমব্ৰইডাৰী কাৰ্য, জড়িত কৰা কাম, চামৰাৰ বস্ত্ৰ বনোৱা, নতুন ডিজাইনৰ কাপোৰ বনোৱা, ধাতু কাটি মিহি কৰি কৰা কামবোৰ, ধুনীয়া গহনা-গাঁঠৰিৰ কাম, কাঠত কাটি নক্সা বনোৱা কাম আৰু ফাৰ্নিচাৰ আদিও প্ৰস্তুত কৰি থাকে; যিবোৰ ভাৰতৰ বাহিৰেও বিদেশৰ ধনিক পৰিয়ালবোৰে ব্যৱহাৰ কৰি আছে।

ধাৰবি সাগৰৰ পাচত অৱস্থিত আৰু ইয়াত কেৱল জাবৰ-জোঁথৰেৰে দ'ম খাই আছিল। কিন্তু তাতো কিছুমান অনুসূচীত জাতি আৰু দুখীয়া মুছলমান লোকে বসবাস কৰিবলৈ লৈ দৃশ্যপটৰ সলনি কৰে। সুন্দৰ নিৰ্মাণকাৰ্য যদিও, গেলা-পচা আৱৰ্জনাৰ এক সংমিশ্ৰণ ভূমি....'।

ভূমি অৱক্ষয় (Land Degradation)

www.dailyassam

বৰ্তমান কৃষিক্ষেত্ৰবোৰত অধিক ৰাসায়নিক সাৰ প্ৰয়োগ হৈ থাকে; কাৰণ, এই ক্ষেত্ৰবোৰ সীমিত হৈ পৰাৰ লগতে মাটিৰ গুণাগুণ লাহে লাহে কমি যাবলৈ ধৰিছে। ভূমি খনন, পানী আৱদ্ধ হৈ থকা সমস্যা। নিমখৰ মাত্ৰা বাঢ়ি যোৱা আৰু খাৰুৱা হৈ পৰা বাবে ভূমিৰ অৱক্ষয় হ'বলৈ ধৰে। মাটিৰ উৰ্বৰতাৰ প্ৰতি যত্ন নলৈ যদি মাটিখিনিক অহৰহ ব্যৱহাৰ কৰি থাকে তেন্তে কি হ'ব পাৰে ভাবি চোৱাচোন?

দুটা প্ৰক্ৰিয়াৰে এই অৱক্ষয়ৰ মাত্ৰা বাঢ়ি গৈ আছে। এটা প্ৰাকৃতিক আৰু আনটো মানুহৰ দ্বাৰা সংঘটিত হৈ আছে। ৰাষ্ট্ৰীয় দূৰ সংবেদন সংস্থাই (National Remote Sensing agency), অতিৰিক্ত ব্যৱহাৰ নথকা ভূমিক দূৰ সংবেদন প্ৰযুক্তিৰে শ্ৰেণী বিভাগ কৰিছে। এই শ্ৰেণীভুক্ত ভূমিবোৰ হ'ল ক্ৰমে পানী বাগৰি থকা মাটি, শুকান মাটি, মৰুভূমিৰ অথবা উপকূলীয় বালি মাটি, গছগছনি নথকা শিলাময় ভূমি অঞ্চল, থিয়গঢ়া থকা পাহাৰীয়া মাটি, আৰু হিমবাহযুক্ত অঞ্চল ইত্যাদি। এই অঞ্চলবোৰত প্ৰথমতে প্ৰাকৃতিক কাৰকবোৰে কাৰ্য কৰিছিল। কিছুমান আনধৰণৰ অৱনমিত ভূখণ্ড আছে যেনে— পানী আৱদ্ধ থকা আৰু জলাহভূমি অঞ্চল, য'ত নিমখ আৰু ক্ষাৰ মাত্ৰাধিক পৰিমাণত থাকে আৰু খান্দি পেলোৱা মাটি যিকোনো প্ৰাকৃতিকভাৱে অথবা মানৱকৃত কৰ্মৰ দ্বাৰাও সাধিত হৈছে আৰু এনে কিছুমান বৰ্জিত ভূমিও আছে যেনে— স্থানান্তৰী কৃষিক্ষেত্ৰ, ৰোপণ শস্য কৰা ঠাইবোৰ গছগছনিৰ অৱক্ষয় হোৱা জংঘল, অৱক্ষয় হৈ থকা চৰণীয়া পথাৰ আৰু খনি আৰু ঔদ্যোগিক আৱৰ্জনাৰে ভৰি থকা ঠাইবোৰ ইত্যাদি। তালিকা নং ১২.৩য়ে সূচায় যে মানুহে সৃষ্টি কৰি থকা বৰ্জিত ভূমিবোৰ, প্ৰাকৃতিক প্ৰক্ৰিয়াৰ দ্বাৰা সৃষ্টি হৈ থকা ভূমিতকৈ বেছি প্ৰয়োজনীয়।

ক্ৰিয়াকলাপ (Activity)

তালিকা নং ১২.৩ য়ে যোগান ধৰা তথ্যক ব্যৱহাৰ কৰি, বিভিন্ন প্ৰক্ৰিয়াই সৃষ্টি কৰি থকা বৰ্জিত ভূমিবোৰ দেখুৱাই এখন পাইছাৰ্ট অংকন কৰা।

তালিকা নং ১২.৩ : প্ৰক্ৰিয়াবোৰৰ দ্বাৰা সৃষ্টি হৈ থকা বৰ্জিত ভূমিক শ্ৰেণীবিভাগ

বিভাগ	ভৌগোলিক অঞ্চলত অন্তৰ্ভুক্ত হৈ থকা (শতাংশ)
মুঠ বৰ্জিত ভূমি	১৭.৯৮%
গছ-গছনি নথকা আৰু খেতিবাতি কৰিব নোৱাৰা বৰ্জিত ভূমি	২.১৮%
স্বাভাৱিকভাৱে অৱনমন হৈ থকা CWL	২.৪%
প্ৰাকৃতিক আৰু মানুহে কৰা অৱনমন CWL	৭.৫১%
মানুহে সৃষ্টি কৰা অৱনমন CWL	৫.৮৮%
সৰ্বমুঠ অৱনমন CWL	১৫.৮%

এটা ক্ষেত্ৰ অধ্যয়ন (A Case Study)

মধ্যপ্ৰদেশৰ পশ্চিমলৈ থকা কৃষি-জলবায়ু অঞ্চল এটাত ঝাবুৰা জিলা অৱস্থিত। ই দেশৰ ভিতৰৰ আটাইতকৈ বেছি পিচপৰা পাঁচখন জিলাৰ মাজৰ এখন জিলা। জনজাতীয় লোকগোষ্ঠীয়ে (বেছিভাগ ভিল) এই জনপূৰ্ণ হৈ আছে। বন্যপল আৰু ভূমি সম্পদৰ অবক্ষয় হৈ থকাৰ ফলত এই লোকগোষ্ঠীটোৱে দৰিদ্ৰতাৰ কবালগ্ৰাসত পৰিছে। ভাৰত চৰকাৰৰ অধীনত থকা 'গ্ৰামীণ বিকাশ' আৰু 'কৃষি' মন্ত্ৰণালয়ে বিত্তীয় সাহায্যৰে, জল বিভাজিকা পৰিচালনা কৰ্মসূচীৰ দ্বাৰা সফলতাপে ঝাবুৰা জিলাখনত ভূমিৰ অবক্ষয় আৰু মাটিৰ ওণ উন্নত কৰিবলৈ সক্ষম হৈছে। পূৰ্বে পাঁচ বছৰত কেবল গ্ৰামীণ বিকাশ মন্ত্ৰণালয়ে অকলে এই কৰ্মসূচী কৰায়িত কৰিছিল; যাৰ ফলত ঝাবুৰাৰ কেবল ২০% অঞ্চলহে উপকৃত হৈছিল।

চৰকাৰ-বেচৰকাৰী অংশীদাৰত, জনগোষ্ঠীৰ সহায়তা লৈ ঝাবুৰা জিলাৰ উত্তৰ অংশত অৱস্থিত হৈ থকা পিটলাৰাড ব্লকটোত জল বিভাজনাৰ কাৰ্য পদ্ধতিৰ আঁচনি সফলতাপে কৰায়ণ কৰিছে। পিটলাৰাড ব্লকত থকা 'ভিল' জনজাতীয়ে নিজা প্ৰচেষ্টাৰে সাধাৰণ সম্পদৰাজিক নতুনকৈ জীয়াই তুলিব পাৰিছে। প্ৰতি ঘৰৰ লোকে সাধাৰণ সম্পত্তিত একোজোপাকৈ গছ ৰুই তদাবকী কৰিবলৈ আৰম্ভ কৰিছিল। চৰণীয়া পথাৰবোৰত তেওঁলোকে গৰু-ম'হৰ খাদ্য ঘাঁহ ৰুই দি চাৰিওকাষে দুবছৰ ধৰি সামাজিক বেবা দি ৰাখিবলৈ চেষ্টা কৰিছিল। ইয়াৰ পিচতো তেওঁলোকে মুকলিকৈ চৰণীয়া পথাৰবোৰত গৰু-ম'হ-ছাগলীক চৰিবলৈ এৰি দিয়া নাছিল আৰু এনেদৰে তেওঁলোকে কৰায়ণ কৰি তোলা চৰণীয়া পথাৰবোৰত ধাৰণ ক্ষমতা থাকিব বুলি বন্ধপৰিকৰ হৈছিল।

এই অৱস্থাতে এটা আমোদজনক ঘটনা ঘটিছিল। এই অভিজ্ঞতাটো তেওঁলোকে পৰিচালনা কৰি থকা চৰণীয়া পথাৰখনক লৈয়ে আৰম্ভ হৈছিল। কাষৰ গাঁৱৰ এজন গাঁওবাসী আহি মাটিখিনিৰ দাবীদাৰ হ'বলৈ ধৰাত, গাঁওবাসী লগ লাগি তহচিলদাৰক লগ ধৰে আৰু তেওঁলোক তেওঁলোকৰ নিজা অধিকাৰ সাব্যস্ত কৰিবলৈ সক্ষম হৈ পৰে।



চিত্ৰ ১২.৪ : ঝাবুৰাৰ সমূহ ৰাইজৰ সম্পত্তিত
ৰোপণ কৰা গছপুলিবোৰ



চিত্ৰ ১২.৫ : ঝাবুৰাৰ সাধাৰণ সম্পত্তিৰ ৰক্ষণাবেক্ষণ কাৰ্য

Source : Evaluation Report, Rajib Gandhi Mission for Watershed Management Government of M.P. 2002.

অনুশীলনী

1. নিম্নলিখিত বিকল্পসমূহৰ পৰা শুদ্ধ উত্তৰটো বাছি লিখা।

(i) নিম্নলিখিত নদীবোৰৰ মাজত কোনখন নদীৰ প্ৰদূষণ বেছি?

(a) ব্ৰহ্মপুত্ৰ

(c) যমুনা

(b) সিন্ধু

(d) গোদাৱৰী

(ii) জলপ্ৰদূষণৰ পৰা কি বেমাৰ হ'ব পাৰে?

- (a) চকুৰ ৰোগ (c) উলাহ-নিশাহৰ সমস্যা
(b) ডায়েৰিয়া (d) ব্ৰংকাইটিছ

(iii) এছিড বৰষুণ কি কাৰণে ঘটে?

- (a) জল প্ৰদূষণ (c) শব্দপ্ৰদূষণ
(b) স্থল প্ৰদূষণ (d) বায়ু প্ৰদূষণ।

(iv) ঠেলা আৰু টানি অনা কাৰকবোৰ দায়বদ্ধ হয় :

- (a) প্ৰব্ৰজনৰ বাবে (c) বস্তি
(b) মাটিৰ অৱক্ষয়ৰ ফলত (d) বায়ু প্ৰদূষণ

www.dailyassam

2. ৩০টামান শব্দেৰে প্ৰশ্নকেইটাৰ উত্তৰ লিখা।

- (i) প্ৰদূষণ আৰু প্ৰদূষকৰ মাজত পাৰ্থক্য কি?
(ii) বায়ু প্ৰদূষণৰ মুখ্য উৎসবোৰৰ বিষয়ে লিখা।
(iii) বায়ু প্ৰদূষণে মানুহৰ স্বাস্থ্যৰ কেনে ক্ষতি কৰিব পাৰে?

3. ১৫০টামান শব্দেৰে নিম্নলিখিত প্ৰশ্নবোৰৰ উত্তৰ লিখা।

- (i) ভাৰতবৰ্ষৰ জল প্ৰদূষণৰ প্ৰকৃতিৰ বিষয়ে লিখা।
(ii) ভাৰতত বস্তিবাসীৰ সমস্যাৰলীৰ বিষয়ে লিখা।
(iii) ভূমি অৱক্ষয় ৰোধ কৰাৰ বাবে ল'বলগীয়া প্ৰক্ৰিয়াবোৰৰ বিষয়ে লিখা।

□□□